

**DEPARTAMENTO DE SALUD**  
INFORME DE CASOS COVID-19

Fecha de actualización de datos: 12 de junio de 2020

<sup>1</sup>Total de casos confirmados (RT-PCR) adicionales (no duplicados): 8

\* Total de casos confirmados acumulados<sup>2</sup>: 1460

<sup>1</sup>Total de casos probables (IgM+, IgM+/IgG+, IgG+) adicionales (no duplicados): 109

\* Total de casos probables acumulados<sup>3</sup>: 4230

Desglose de casos probables acumulados por inmunoglobulina (Ig) detectada:

\*Subtotal de casos probables IgM+: 2087

\*Subtotal de casos probables IgM+/IgG+: 655

\*Subtotal de casos probables IgG+: 1477

\*Subtotal de casos probables Ig no especificada: 11

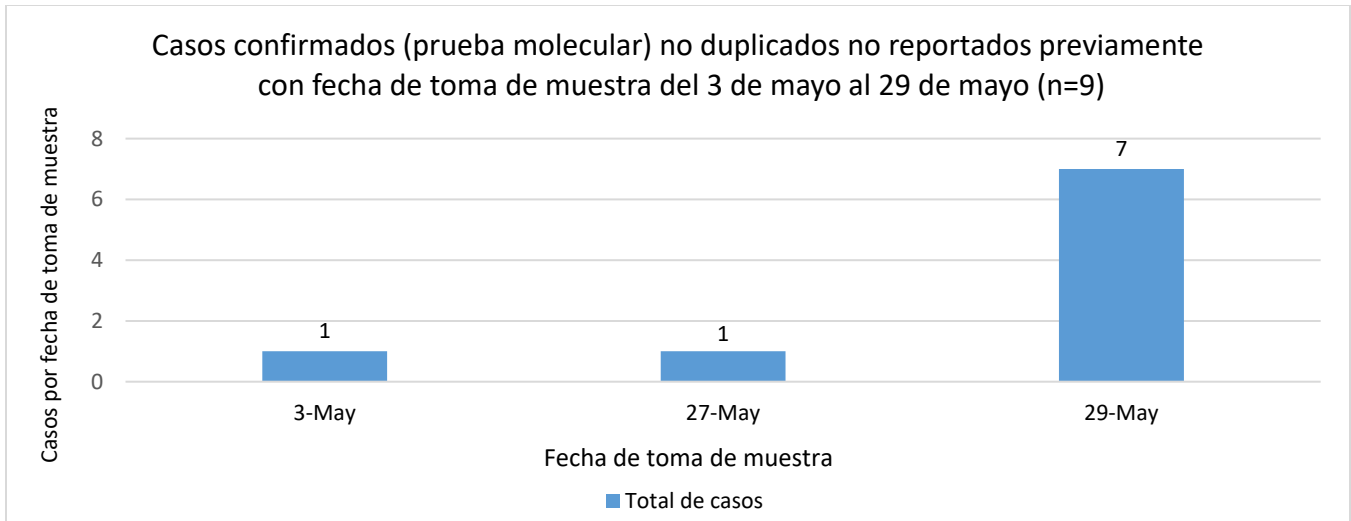
<sup>4</sup>Total de muertes COVID-19 (acumulado): 146

\*Muertes Confirmadas COVID-19: 56

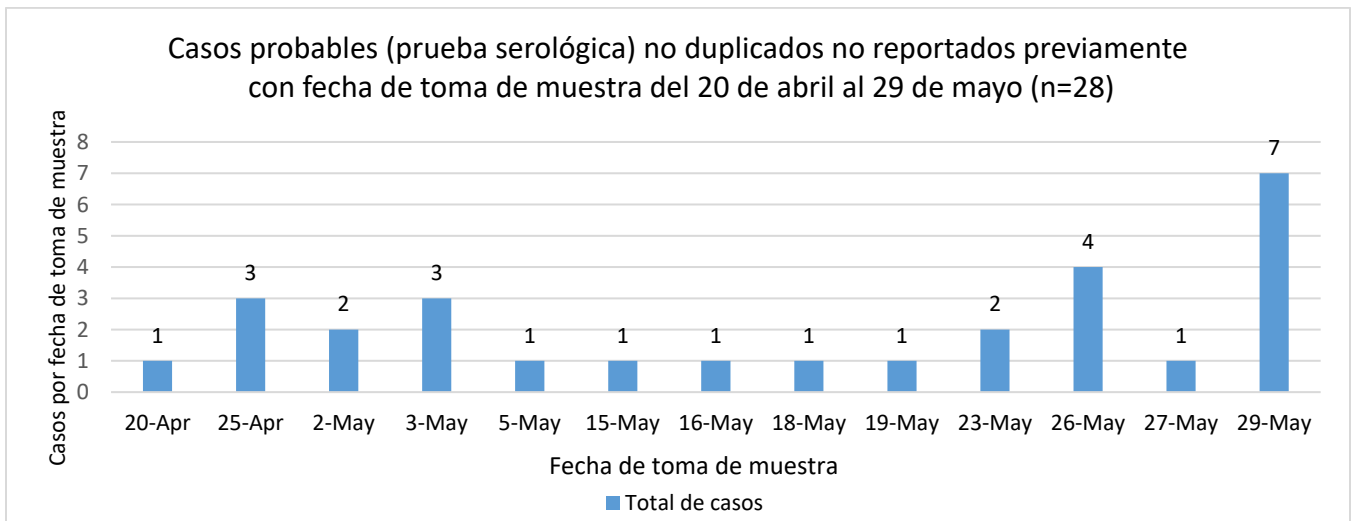
\*Muertes Probables COVID-19: 90

<sup>1</sup> El cambio en el número de casos adicionales desde el último informe no implica que estos casos corresponden a las últimas 24 horas. El total incluye casos con muestras tomadas del 30 de mayo al 9 junio de 2020. Los casos confirmados son casos con una prueba molecular (RT-PCR) positiva. Los casos probables son casos con una prueba serológica positiva. El número de casos probables puede disminuir dependiendo de los resultados de las pruebas moleculares realizadas posterior a la prueba serológica de éstas haber sido realizadas.

<sup>2</sup> El total acumulado de casos confirmados fue ajustado por la cantidad de 9 casos adicionales. Las muestras de estos casos fueron tomadas del 3 de mayo al 29 de mayo de 2020. Estos fueron identificados mediante el esfuerzo de diferentes entidades, laboratorios clínicos y del Departamento de Salud para asegurar que toda muestra realizada para COVID-19 sea registrada en el BioPortal, independientemente de la fecha en que se tomó la misma. La gráfica muestra la distribución de los 9 casos por la fecha de toma de la muestra.



<sup>3</sup> El total acumulado de casos probables fue ajustado por la cantidad de 28 casos adicionales. Las muestras de estos casos fueron tomadas del 20 de abril al 29 de mayo de 2020. Estos fueron identificados mediante el esfuerzo de diferentes entidades, laboratorios clínicos y del Departamento de Salud para asegurar que toda muestra realizada para COVID-19 sea registrada en el BioPortal, independientemente de la fecha en que se tomó la misma. La gráfica muestra la distribución de los 28 casos por la fecha de toma de la muestra.



<sup>4</sup> Muertes confirmadas COVID-19 son muertes de personas con una o más pruebas moleculares positivas. Muertes probables por COVID-19 incluye muertes de: 1) Personas que reúnen los criterios clínicos y la evidencia epidemiológica según definida por el CSTE; 2) Personas con una prueba serológica positiva y que reúnen los criterios clínicos o la evidencia epidemiológica según definida por el CSTE; y 3) Muertes que cumplen con los criterios de estadísticas vitales en las cuales no se realizaron pruebas de confirmación para COVID-19. Esto de acuerdo con las recomendaciones provisionales del “Council of State and Territorial Epidemiologists” (CSTE) y del “National Center for Health Statistics” de los Centros para el Control y la Prevención de Enfermedades (CDC). El cambio en el número de muertes no debe interpretarse como que éstas hayan ocurrido en las últimas 24 horas. De igual forma, es importante señalar que el total de muertes puede variar en la medida en que se dan los procesos de registro y codificación de las causas de muerte, lo que puede tomar varios días.

**DISTRIBUCIÓN7 DE LOS CASOS CONFIRMADOS (PRUEBA MOLECULAR) POR MUNICIPIO DE RESIDENCIA:**

Característica	Frecuencia (n)	Por ciento (%)
* Adjuntas	6	0.4
* Aguada	10	0.7
* Aguadilla	16	1.1
* Aguas Buenas	17	1.2
* Aibonito	8	0.6
* Añasco	8	0.6
* Arecibo	18	1.3
* Arroyo	6	0.4
* Barceloneta	3	0.2
* Barranquitas	10	0.7
* Bayamón	84	6.0
* Cabo Rojo	21	1.5
* Caguas	52	3.7
* Camuy	1	0.1
* Canóvanas	19	1.4
* Carolina	84	6.0
* Cataño	13	0.9
* Cayey	11	0.8
* Ceiba	7	0.5
* Ciales	18	1.3
* Cidra	11	0.8
* Coamo	4	0.3
* Comerío	3	0.2
* Corozal	9	0.6
* Dorado	16	1.1
* Fajardo	3	0.2
* Florida	3	0.2
* Guánica	17	1.2
* Guayama	7	0.5
* Guayanilla	4	0.3
* Guaynabo	93	6.6
* Gurabo	12	0.9
* Hatillo	10	0.7
* Hormigueros	13	0.9
* Humacao	9	0.6
* Isabela	14	1.0
* Jayuya	5	0.4
* Juana Díaz	17	1.2
* Juncos	9	0.6
* Lajas	8	0.6
* Lares	5	0.4
* Las Marías	7	0.5
* Las Piedras	12	0.9

Característica	Frecuencia (n)	Por ciento (%)
* Loíza	5	0.4
* Luquillo	7	0.5
* Manatí	5	0.4
* Maricao	5	0.4
* Maunabo	3	0.2
* Mayagüez	46	3.3
* Moca	20	1.4
* Morovis	4	0.3
* Naguabo	2	0.1
* Naranjito	1	0.1
* Orocovis	10	0.7
* Patillas	4	0.3
* Peñuelas	6	0.4
* Ponce	50	3.6
* Quebradillas	19	1.4
* Rincón	4	0.3
* Rio Grande	13	0.9
* Sabana Grande	16	1.1
* Salinas	11	0.8
* San Germán	19	1.4
* San Juan	269	19.2
* San Lorenzo	7	0.5
* San Sebastián	26	1.9
* Santa Isabel	2	0.1
* Toa Alta	29	2.1
* Toa Baja	28	2.0
* Trujillo Alto	28	2.0
* Utuado	1	0.1
* Vega Alta	12	0.9
* Vega Baja	9	0.6
* Villalba	13	0.9
* Yabucoa	5	0.4
* Yauco	18	1.3
* Otro lugar fuera de PR	14	
* No disponible	46	
* Total	1460	

Nota: La información suministrada por fuentes externas al Departamento de Salud podría variar una vez sea finalizado el proceso de corroboración de los datos por parte de la agencia.

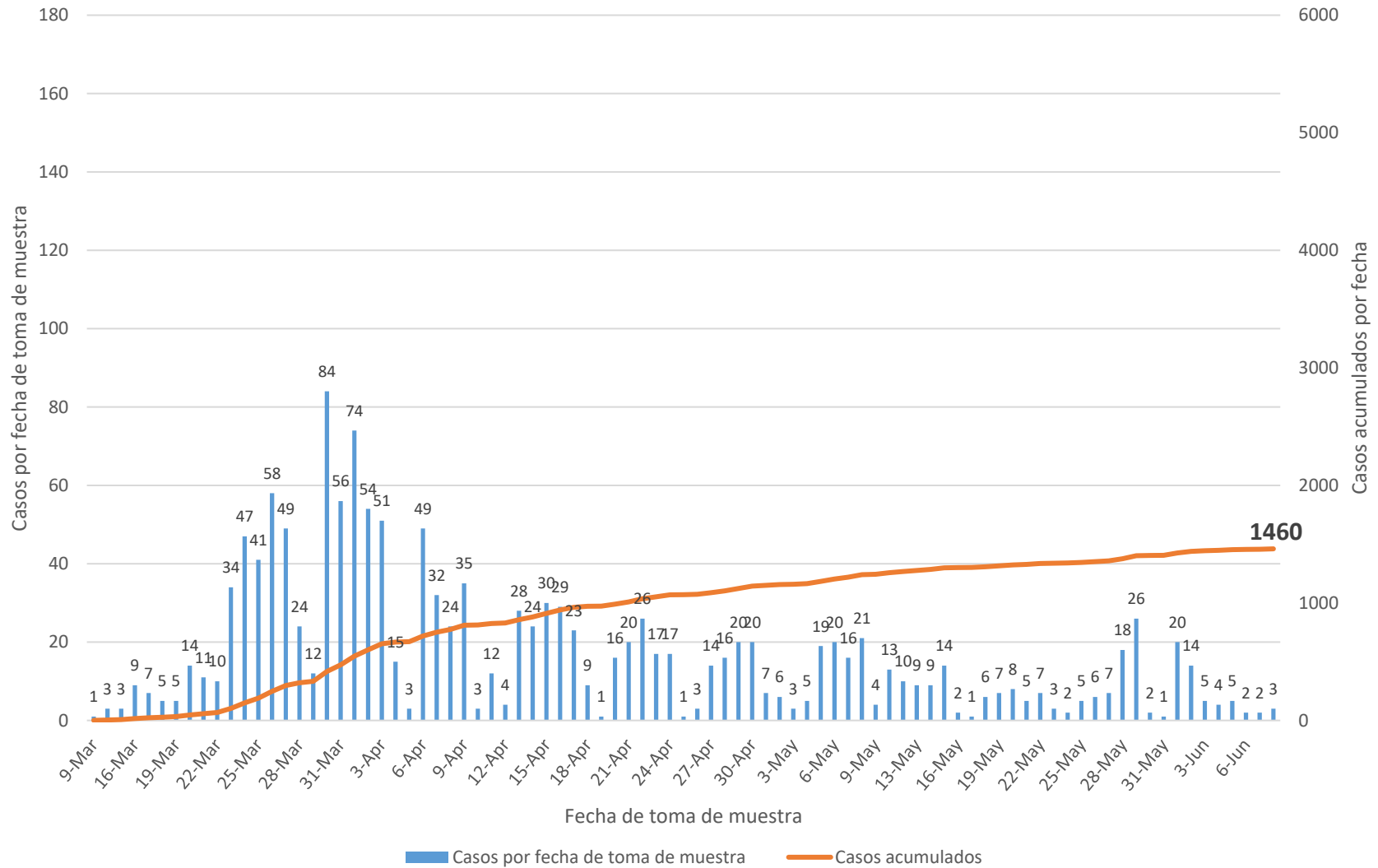
**DISTRIBUCIÓN DE LOS CASOS CONFIRMADOS (PRUEBA MOLECULAR) POR REGION DE SALUD**

Región de Salud	Frecuencia (n)	Porcentaje (%)
* Arecibo	96	6.8
* Bayamón	215	15.3
* Caguas	158	11.2
* Fajardo	30	2.1
* Mayagüez	233	16.5
* Metro	506	35.9
* Ponce	170	12.1
* Fuera de PR	14	
* No disponible	38	

**DISTRIBUCIÓN DE LOS CASOS CONFIRMADOS (PRUEBA MOLECULAR) POR GRUPOS DE EDAD Y GÉNERO:**

Grupo de edad (años)	Femenino		Masculino		Total	
	n	%	n	%	n	%
< 10	16	2.2	14	1.9	30	2.1
10-19	39	5.5	34	4.6	73	5.0
20-29	112	15.7	99	13.3	211	14.5
30-39	120	16.8	124	16.7	244	16.7
40-49	122	17.1	147	19.8	269	18.4
50-59	145	20.3	144	19.4	289	19.8
60-69	100	14.0	93	12.5	193	13.2
70-79	37	5.2	61	8.2	98	6.7
≥ 80	24	3.4	27	3.6	51	3.5
No disponible	1	-	1	-	2	-
<b>Total</b>	<b>716</b>	<b>100.0</b>	<b>744</b>	<b>100.0</b>	<b>1460</b>	<b>100.0</b>

## Casos confirmados no duplicados por fecha de toma de muestra hasta el 12 de junio de 2020



**DISTRIBUCIÓN DE LOS CASOS PROBABLES (PRUEBA SEROLÓGICA) POR MUNICIPIO DE RESIDENCIA:**

Característica	Frecuencia (n)	Porcentaje (%)
* Adjuntas	32	0.8
* Aguada	18	0.4
* Aguadilla	15	0.4
* Aguas Buenas	33	0.8
* Aibonito	28	0.7
* Añasco	29	0.7
* Arecibo	83	2.0
* Arroyo	14	0.3
* Barceloneta	18	0.4
* Barranquitas	56	1.4
* Bayamón	249	6.0
* Cabo Rojo	38	0.9
* Caguas	144	3.5
* Camuy	34	0.8
* Canóvanas	91	2.2
* Carolina	178	4.3
* Cataño	20	0.5
* Cayey	89	2.1
* Ceiba	18	0.4
* Ciales	26	0.6
* Cidra	47	1.1
* Coamo	34	0.8
* Comerío	35	0.8
* Corozal	31	0.7
* Culebra	2	0.0
* Dorado	67	1.6
* Fajardo	46	1.1
* Florida	23	0.6
* Guánica	15	0.4
* Guayama	49	1.2
* Guayanilla	26	0.6
* Guaynabo	178	4.3
* Gurabo	68	1.6
* Hatillo	17	0.4
* Hormigueros	13	0.3
* Humacao	50	1.2
* Isabela	13	0.3
* Jayuya	12	0.3
* Juana Díaz	45	1.1
* Juncos	28	0.7
* Lajas	31	0.7
* Lares	51	1.2
* Las Marías	7	0.2

Característica	Frecuencia (n)	Porcentaje (%)
* Las Piedras	30	0.7
* Loíza	36	0.9
* Luquillo	23	0.6
* Manatí	37	0.9
* Maricao	7	0.2
* Maunabo	16	0.4
* Mayagüez	87	2.1
* Moca	18	0.4
* Morovis	51	1.2
* Naguabo	33	0.8
* Naranjito	62	1.5
* Orocovis	51	1.2
* Patillas	39	0.9
* Peñuelas	13	0.3
* Ponce	89	2.1
* Quebradillas	16	0.4
* Rincón	21	0.5
* Rio Grande	77	1.9
* Sabana Grande	23	0.6
* Salinas	77	1.9
* San Germán	28	0.7
* San Juan	522	12.6
* San Lorenzo	52	1.3
* San Sebastián	56	1.4
* Santa Isabel	26	0.6
* Toa Alta	100	2.4
* Toa Baja	126	3.0
* Trujillo Alto	92	2.2
* Utuado	9	0.2
* Vega Alta	42	1.0
* Vega Baja	58	1.4
* Vieques	20	0.5
* Villalba	26	0.6
* Yabucoa	23	0.6
* Yauco	53	1.3
* Otro lugar fuera de PR	6	
* No disponible	84	
* Total	4230	

Nota: La información suministrada por fuentes externas al Departamento de Salud podría variar una vez sea finalizado el proceso de corroboración de los datos por parte de la agencia.

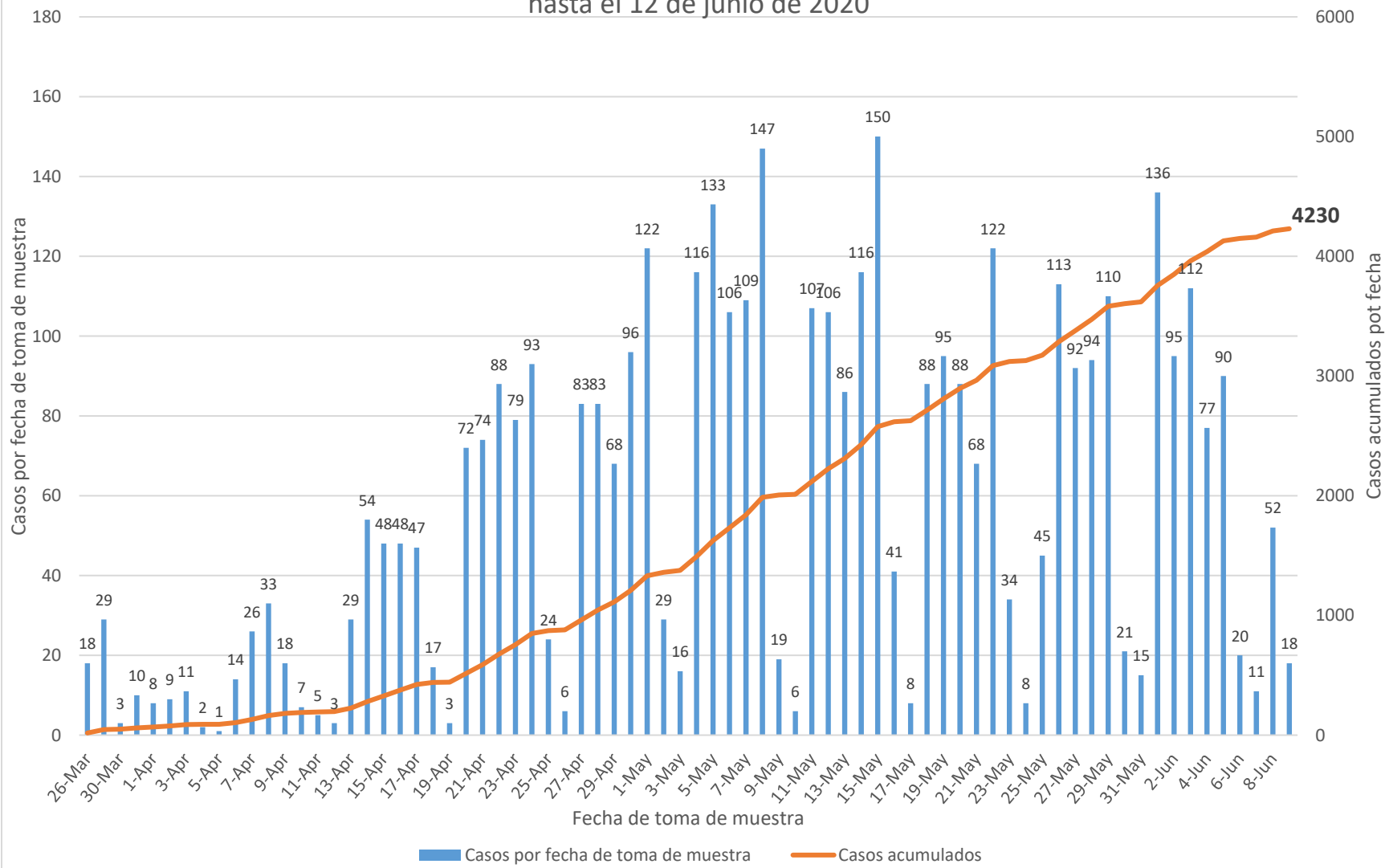
**DISTRIBUCIÓN DE LOS CASOS PROBABLES (PRUEBA SEROLÓGICA) POR REGION DE SALUD:**

Región de Salud	Frecuencia (n)	Porcentaje (%)
* Arecibo	423	10.2
* Bayamón	840	20.3
* Caguas	641	15.5
* Fajardo	186	4.5
* Mayagüez	404	9.8
* Metro	1097	26.5
* Ponce	550	13.3
* Fuera de PR	6	
* No disponible	83	

**DISTRIBUCIÓN DE LOS CASOS PROBABLES (PRUEBA SEROLÓGICA) POR GRUPOS DE EDAD Y GÉNERO:**

Grupo de edad (años)	Femenino		Masculino		Total	
	n	%	n	%	n	%
< 10	42	1.9	44	2.2	86	2.0
10-19	56	2.5	70	3.5	126	3.0
20-29	288	13.0	285	14.2	573	13.6
30-39	332	15.0	289	14.4	621	14.7
40-49	377	17.0	362	18.0	739	17.5
50-59	445	20.1	397	19.8	842	19.9
60-69	347	15.7	303	15.1	650	15.4
70-79	219	9.9	165	8.2	384	9.1
≥ 80	111	5.0	91	4.5	202	4.8
No disponible	4	-	3	-	7	-
<b>Total</b>	<b>2221</b>	<b>100.0</b>	<b>2009</b>	<b>100.0</b>	<b>4230</b>	<b>100.0</b>

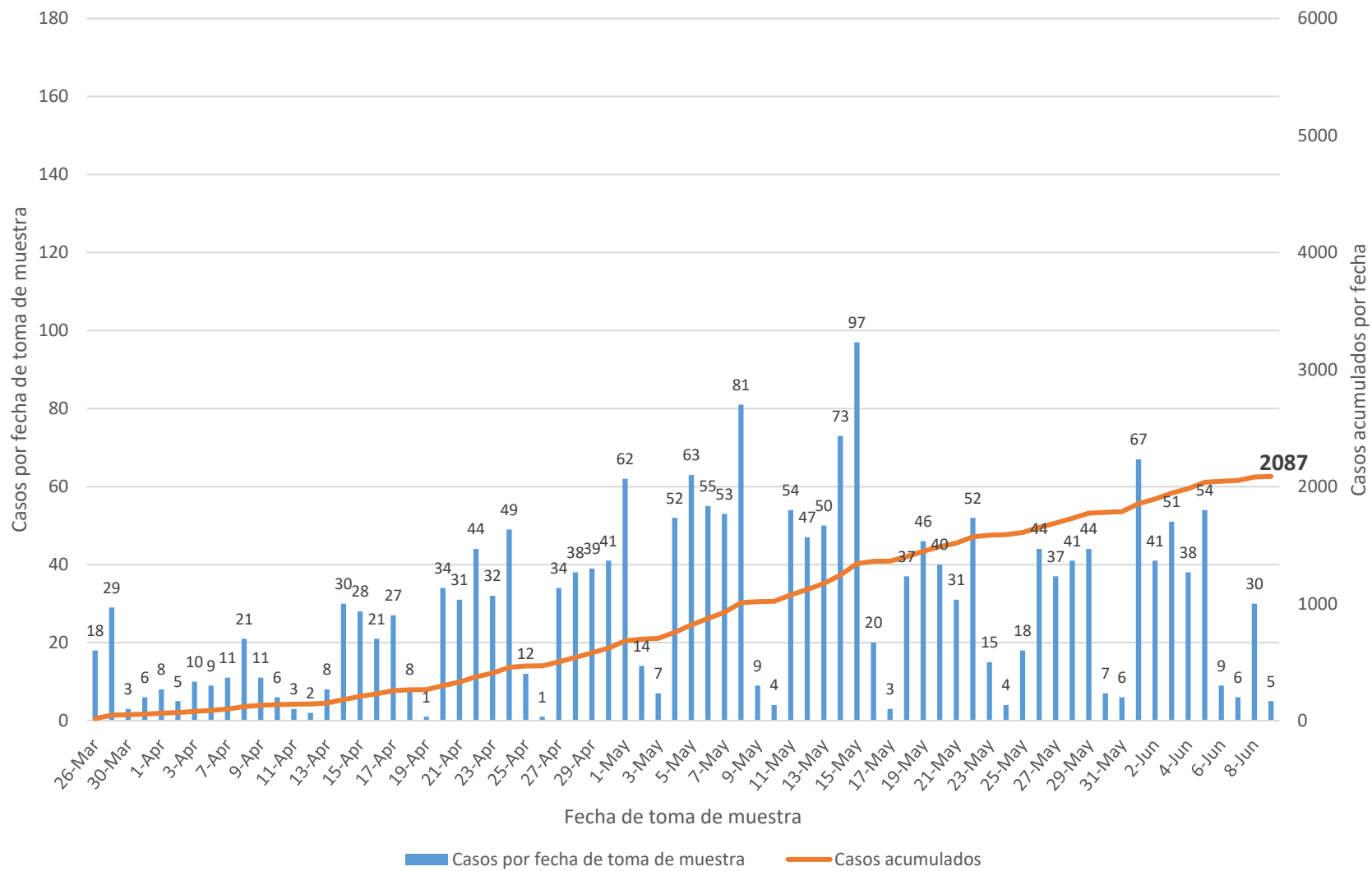
### Casos probables no duplicados por fecha de toma de muestra hasta el 12 de junio de 2020



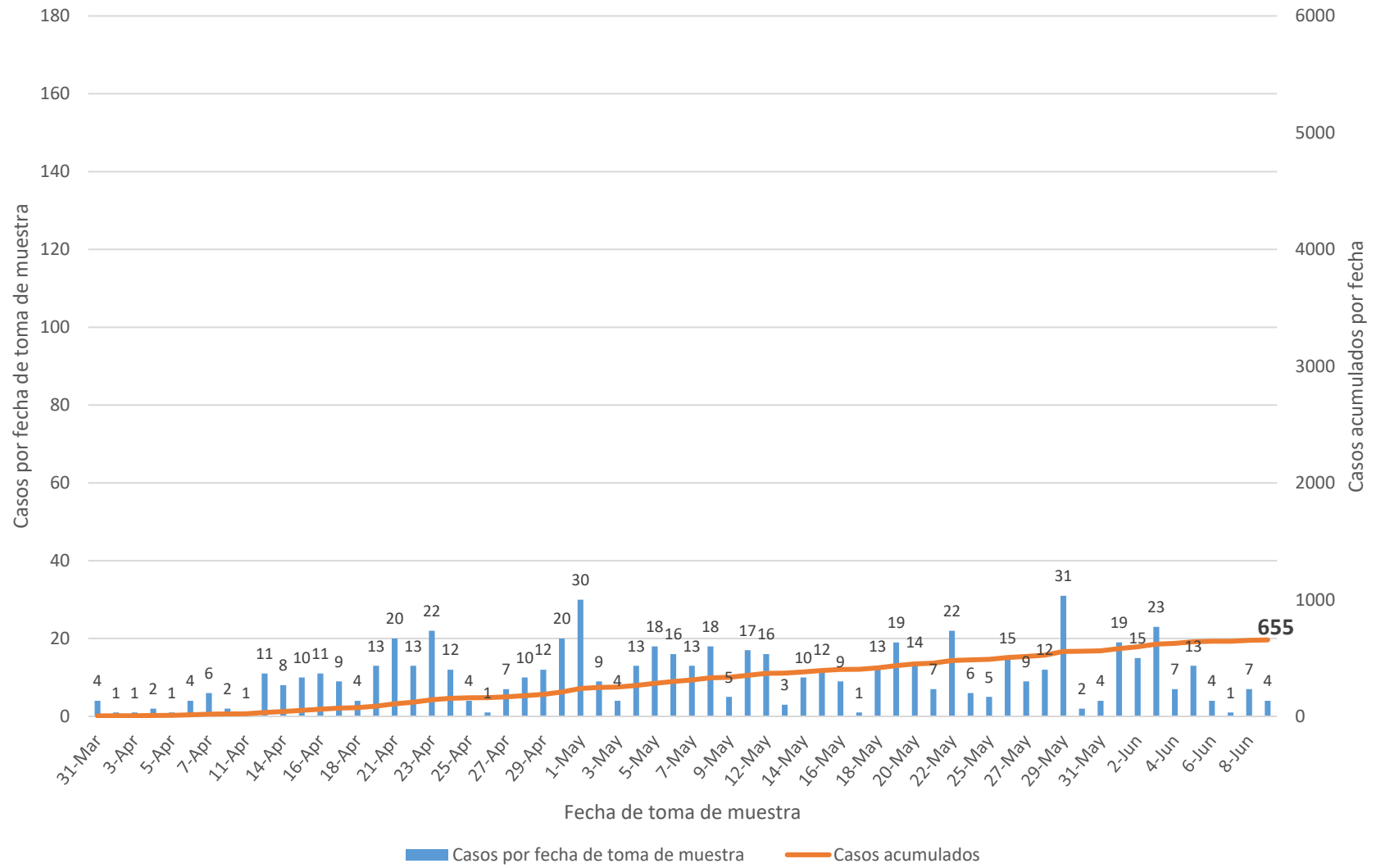
Nota: Incluye 11 casos con pruebas serológicas reportadas como positivas sin especificar el anticuerpo detectado.



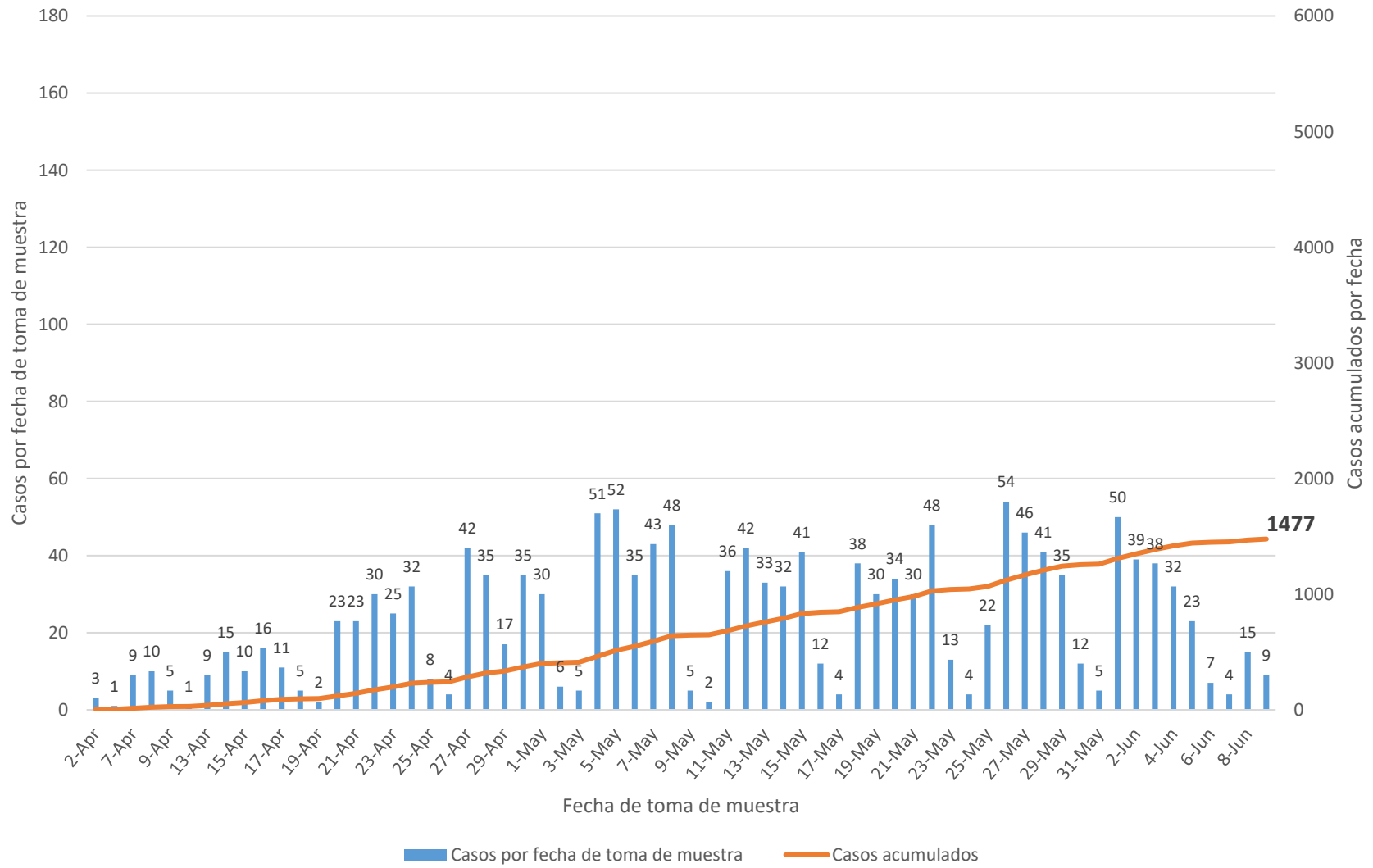
## Casos probables IgM no duplicados por fecha de toma de muestra hasta el 12 de junio de 2020



### Casos probables IgM\IgG no duplicados por fecha de toma de muestra hasta el 12 de junio de 2020



# Casos probables IgG no duplicados por fecha de toma de muestra hasta el 12 de junio de 2020



## Defunciones relacionadas al COVID-19 hasta el 12 de junio de 2020

