

**DEPARTAMENTO DE SALUD**  
INFORME DE CASOS COVID-19

Fecha de actualización de datos: 15 de junio de 2020

<sup>1</sup>Total de casos confirmados (RT-PCR) adicionales (no duplicados): 2

\* Total de casos confirmados acumulados: 1479

<sup>1</sup>Total de casos probables (IgM+, IgM+/IgG+, IgG+) adicionales (no duplicados): 23

\* Total de casos probables acumulados<sup>2</sup>: 4472

Desglose de casos probables acumulados por inmunoglobulina (Ig) detectada:

\*Subtotal de casos probables IgM+: 2215

\*Subtotal de casos probables IgM+/IgG+: 684

\*Subtotal de casos probables IgG+: 1562

\*Subtotal de casos probables Ig no especificada: 11

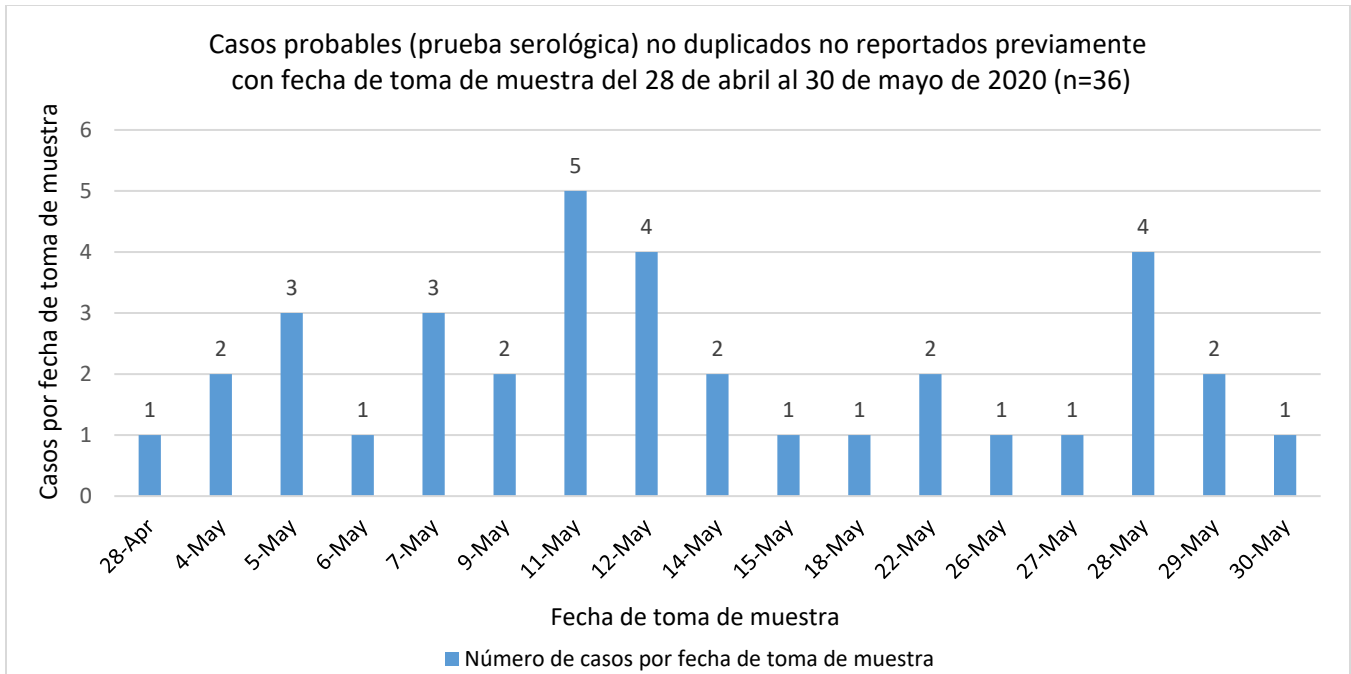
<sup>3</sup>Total de muertes COVID-19 (acumulado): 147

\*Muertes Confirmadas COVID-19: 57

\*Muertes Probables COVID-19: 90

<sup>1</sup> El cambio en el número de casos adicionales desde el último informe no implica que estos casos corresponden a las últimas 24 horas. El total incluye casos con muestras tomadas del 2 al 11 junio de 2020. Los casos confirmados son casos con una prueba molecular (RT-PCR) positiva. Los casos probables son casos con una prueba serológica positiva. El número de casos probables puede disminuir dependiendo de los resultados de las pruebas moleculares realizadas posterior a la prueba serológica de éstas haber sido realizadas.

<sup>2</sup> El total acumulado de casos probables fue ajustado por la cantidad de 36 casos adicionales. Las muestras de estos casos fueron tomadas del 28 de abril al 30 de mayo de 2020. Estos fueron identificados mediante el esfuerzo de diferentes entidades, laboratorios clínicos y del Departamento de Salud para asegurar que toda muestra realizada para COVID-19 sea registrada en el BioPortal, independientemente de la fecha en que se tomó la misma. La gráfica muestra la distribución de los 36 casos por la fecha de toma de la muestra.



<sup>3</sup> Muertes confirmadas COVID-19 son muertes de personas con una o más pruebas moleculares positivas. Muertes probables por COVID-19 incluye muertes de: 1) Personas que reúnen los criterios clínicos y la evidencia epidemiológica según definida por el CSTE; 2. Personas con una prueba serológica positiva y que reúnen los criterios clínicos o la evidencia epidemiológica según definida por el CSTE; y 3) Muertes que cumplen con los criterios de estadísticas vitales en las cuales no se realizaron pruebas de confirmación para COVID-19. Esto de acuerdo con las recomendaciones provisionales del “Council of State and Territorial Epidemiologists” (CSTE) y del “National Center for Health Statistics” de los Centros para el Control y la Prevención de Enfermedades (CDC). El cambio en el número de muertes no debe interpretarse como que éstas hayan ocurrido en las últimas 24 horas. De igual forma, es importante señalar que el total de muertes puede variar en la medida en que se dan los procesos de registro y codificación de las causas de muerte, lo que puede tomar varios días.

**DISTRIBUCIÓN DE LOS CASOS CONFIRMADOS (PRUEBA MOLECULAR) POR MUNICIPIO DE RESIDENCIA:**

Característica	Frecuencia (n)	Porcentaje (%)
* Adjuntas	7	0.5
* Aguada	10	0.7
* Aguadilla	16	1.1
* Aguas Buenas	17	1.2
* Aibonito	8	0.6
* Añasco	8	0.6
* Arecibo	17	1.2
* Arroyo	6	0.4
* Barceloneta	4	0.3
* Barranquitas	10	0.7
* Bayamón	84	5.9
* Cabo Rojo	21	1.5
* Caguas	52	3.7
* Camuy	1	0.1
* Canóvanas	19	1.3
* Carolina	85	6.0
* Cataño	14	1.0
* Cayey	11	0.8
* Ceiba	7	0.5
* Ciales	18	1.3
* Cidra	11	0.8
* Coamo	4	0.3
* Comerío	3	0.2
* Corozal	9	0.6
* Dorado	16	1.1
* Fajardo	3	0.2
* Florida	3	0.2
* Guánica	16	1.1
* Guayama	7	0.5
* Guayanilla	4	0.3
* Guaynabo	95	6.7
* Gurabo	12	0.8
* Hatillo	9	0.6
* Hormigueros	13	0.9
* Humacao	9	0.6
* Isabela	14	1.0
* Jayuya	5	0.4
* Juana Díaz	18	1.3
* Juncos	9	0.6
* Lajas	8	0.6
* Lares	5	0.4
* Las Marías	7	0.5
* Las Piedras	12	0.8

Característica	Frecuencia (n)	Porcentaje (%)
* Loíza	5	0.4
* Luquillo	8	0.6
* Manatí	5	0.4
* Maricao	6	0.4
* Maunabo	3	0.2
* Mayagüez	46	3.2
* Moca	20	1.4
* Morovis	6	0.4
* Naguabo	2	0.1
* Naranjito	1	0.1
* Orocovis	10	0.7
* Patillas	4	0.3
* Peñuelas	6	0.4
* Ponce	52	3.7
* Quebradillas	19	1.3
* Rincón	4	0.3
* Rio Grande	14	1.0
* Sabana Grande	16	1.1
* Salinas	11	0.8
* San Germán	19	1.3
* San Juan	272	19.2
* San Lorenzo	8	0.6
* San Sebastián	26	1.8
* Santa Isabel	2	0.1
* Toa Alta	30	2.1
* Toa Baja	28	2.0
* Trujillo Alto	30	2.1
* Utuado	1	0.1
* Vega Alta	12	0.8
* Vega Baja	9	0.6
* Villalba	14	1.0
* Yabucoa	5	0.4
* Yauco	18	1.3
* Otro lugar fuera de PR	13	
* No disponible	47	
* Total	1479	

Nota: La información suministrada por fuentes externas al Departamento de Salud podría variar una vez sea finalizado el proceso de corroboración de los datos por parte de la agencia.

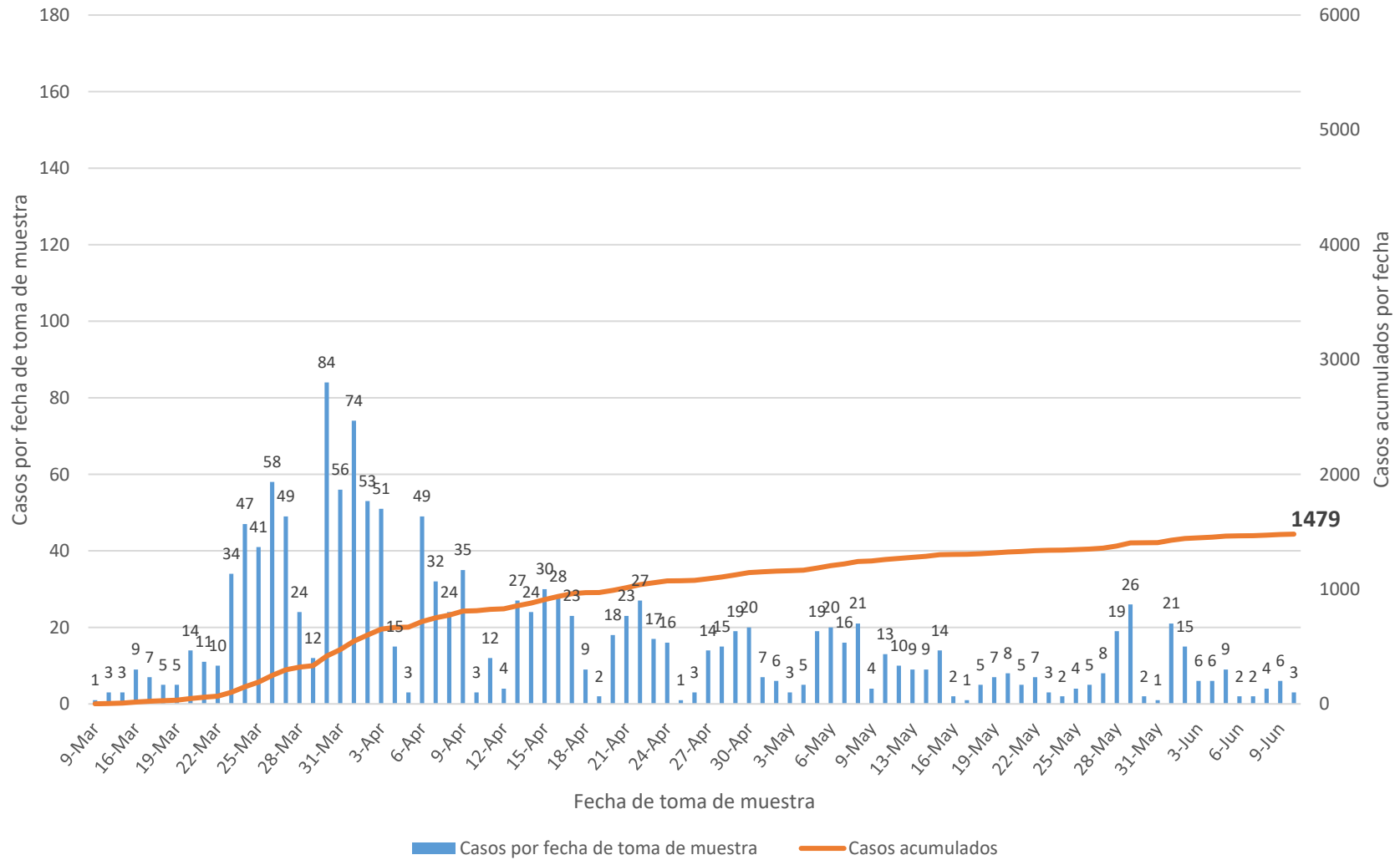
**DISTRIBUCIÓN DE LOS CASOS CONFIRMADOS (PRUEBA MOLECULAR) POR REGION DE SALUD**

Región de Salud	Frecuencia (n)	Porcentaje (%)
* Arecibo	97	6.8
* Bayamón	217	15.2
* Caguas	159	11.1
* Fajardo	32	2.2
* Mayagüez	234	16.4
* Metro	514	36.0
* Ponce	174	12.2
* Fuera de PR	13	
* No disponible	39	

**DISTRIBUCIÓN DE LOS CASOS CONFIRMADOS (PRUEBA MOLECULAR) POR GRUPOS DE EDAD Y GÉNERO:**

Grupo de edad (años)	Femenino		Masculino		Total	
	n	%	n	%	n	%
< 10	17	2.3	13	1.7	30	2.0
10-19	40	5.5	35	4.7	75	5.1
20-29	115	15.8	102	13.6	217	14.7
30-39	120	16.5	124	16.6	244	16.5
40-49	122	16.8	144	19.2	266	18.0
50-59	149	20.5	148	19.8	297	20.1
60-69	102	14.0	93	12.4	195	13.2
70-79	38	5.2	63	8.4	101	6.8
≥ 80	23	3.2	27	3.6	50	3.4
No disponible	1	-	3	-	4	-
<b>Total</b>	<b>727</b>	<b>100.0</b>	<b>752</b>	<b>100.0</b>	<b>1479</b>	<b>100.0</b>

## Casos confirmados no duplicados por fecha de toma de muestra hasta el 15 de junio de 2020



**DISTRIBUCIÓN DE LOS CASOS PROBABLES (PRUEBA SEROLÓGICA) POR MUNICIPIO DE RESIDENCIA:**

Característica	Frecuencia (n)	Porcentaje (%)
* Adjuntas	31	0.7
* Aguada	18	0.4
* Aguadilla	16	0.4
* Aguas Buenas	35	0.8
* Aibonito	29	0.7
* Añasco	31	0.7
* Arecibo	86	2.0
* Arroyo	14	0.3
* Barceloneta	18	0.4
* Barranquitas	57	1.3
* Bayamón	262	6.0
* Cabo Rojo	40	0.9
* Caguas	157	3.6
* Camuy	34	0.8
* Canóvanas	94	2.2
* Carolina	192	4.4
* Cataño	20	0.5
* Cayey	89	2.0
* Ceiba	18	0.4
* Ciales	28	0.6
* Cidra	47	1.1
* Coamo	34	0.8
* Comerío	37	0.8
* Corozal	35	0.8
* Culebra	2	0.0
* Dorado	68	1.6
* Fajardo	49	1.1
* Florida	23	0.5
* Guánica	15	0.3
* Guayama	51	1.2
* Guayanilla	28	0.6
* Guaynabo	190	4.4
* Gurabo	73	1.7
* Hatillo	19	0.4
* Hormigueros	14	0.3
* Humacao	59	1.4
* Isabela	16	0.4
* Jayuya	16	0.4
* Juana Díaz	46	1.1
* Juncos	30	0.7
* Lajas	32	0.7
* Lares	55	1.3
* Las Marías	7	0.2

Característica	Frecuencia (n)	Porcentaje (%)
* Las Piedras	32	0.7
* Loíza	39	0.9
* Luquillo	22	0.5
* Manatí	38	0.9
* Maricao	8	0.2
* Maunabo	16	0.4
* Mayagüez	92	2.1
* Moca	19	0.4
* Morovis	52	1.2
* Naguabo	35	0.8
* Naranjito	64	1.5
* Orocovis	55	1.3
* Patillas	40	0.9
* Peñuelas	15	0.3
* Ponce	95	2.2
* Quebradillas	16	0.4
* Rincón	21	0.5
* Rio Grande	79	1.8
* Sabana Grande	24	0.6
* Salinas	83	1.9
* San Germán	30	0.7
* San Juan	563	12.9
* San Lorenzo	52	1.2
* San Sebastián	56	1.3
* Santa Isabel	27	0.6
* Toa Alta	103	2.4
* Toa Baja	132	3.0
* Trujillo Alto	95	2.2
* Utuado	9	0.2
* Vega Alta	48	1.1
* Vega Baja	60	1.4
* Vieques	20	0.5
* Villalba	26	0.6
* Yabucoa	26	0.6
* Yauco	54	1.2
* Otro lugar fuera de PR	6	
* No disponible	105	
* Total	4472	

Nota: La información suministrada por fuentes externas al Departamento de Salud podría variar una vez sea finalizado el proceso de corroboración de los datos por parte de la agencia.

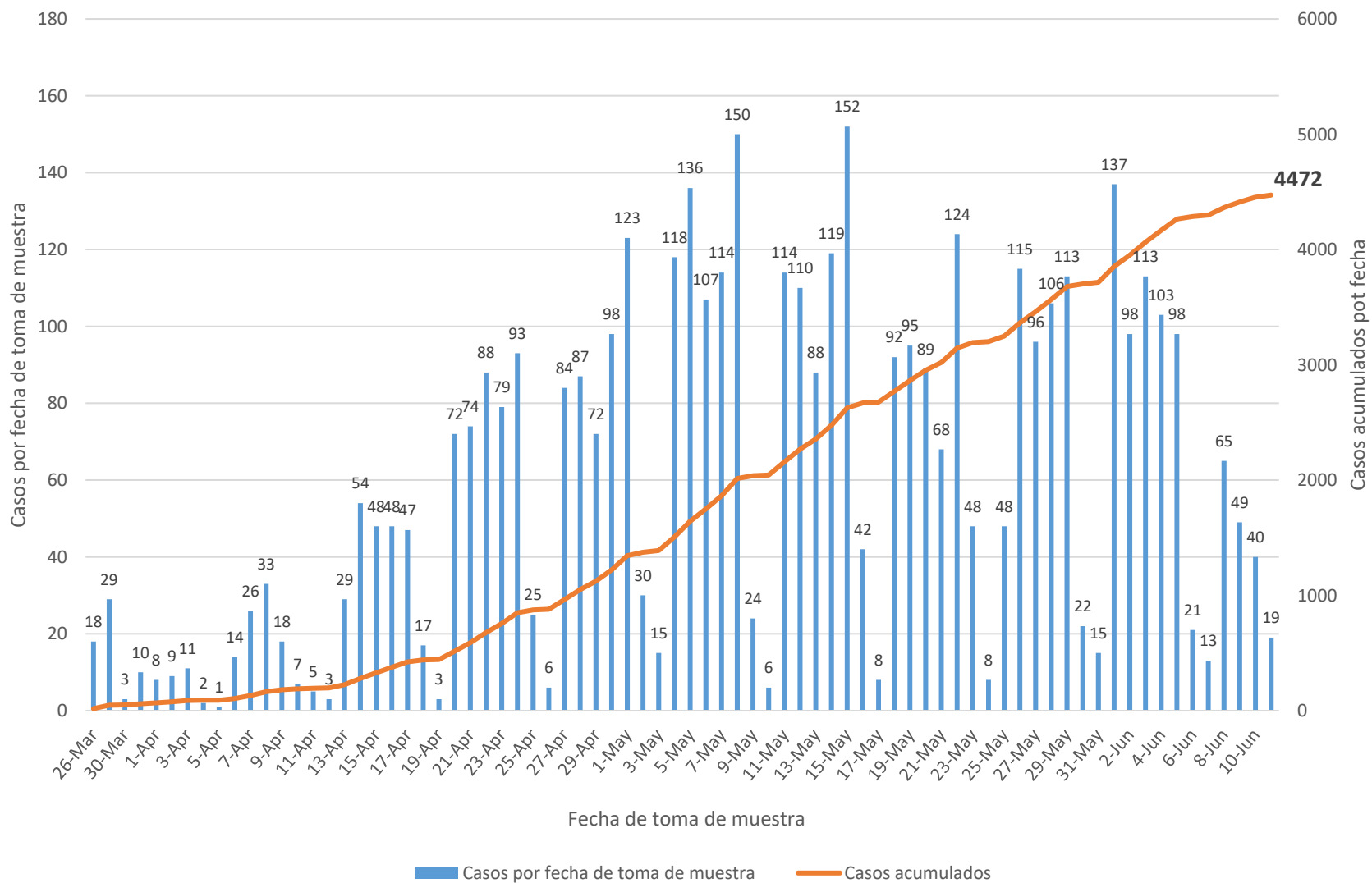
**DISTRIBUCIÓN DE LOS CASOS PROBABLES (PRUEBA SEROLÓGICA) POR REGION DE SALUD:**

Región de Salud	Frecuencia (n)	Por ciento (%)
* Arecibo	438	10.0
* Bayamón	882	20.2
* Caguas	680	15.6
* Fajardo	190	4.4
* Mayagüez	424	9.7
* Metro	1173	26.9
* Ponce	575	13.2
* Fuera de PR	6	
* No disponible	104	

**DISTRIBUCIÓN DE LOS CASOS PROBABLES (PRUEBA SEROLÓGICA) POR GRUPOS DE EDAD Y GÉNERO:**

Grupo de edad (años)	Femenino		Masculino		Total	
	n	%	n	%	n	%
< 10	42	1.8	46	2.2	88	2.0
10-19	65	2.8	75	3.5	140	3.1
20-29	305	13.0	306	14.4	611	13.7
30-39	350	14.9	308	14.5	658	14.7
40-49	394	16.8	381	18.0	775	17.4
50-59	470	20.1	415	19.6	885	19.8
60-69	367	15.7	321	15.1	688	15.4
70-79	227	9.7	175	8.2	402	9.0
≥ 80	122	5.2	95	4.5	217	4.9
No disponible	4	-	4	-	8	-
<b>Total</b>	<b>2346</b>	<b>100.0</b>	<b>2126</b>	<b>100.0</b>	<b>4472</b>	<b>100.0</b>

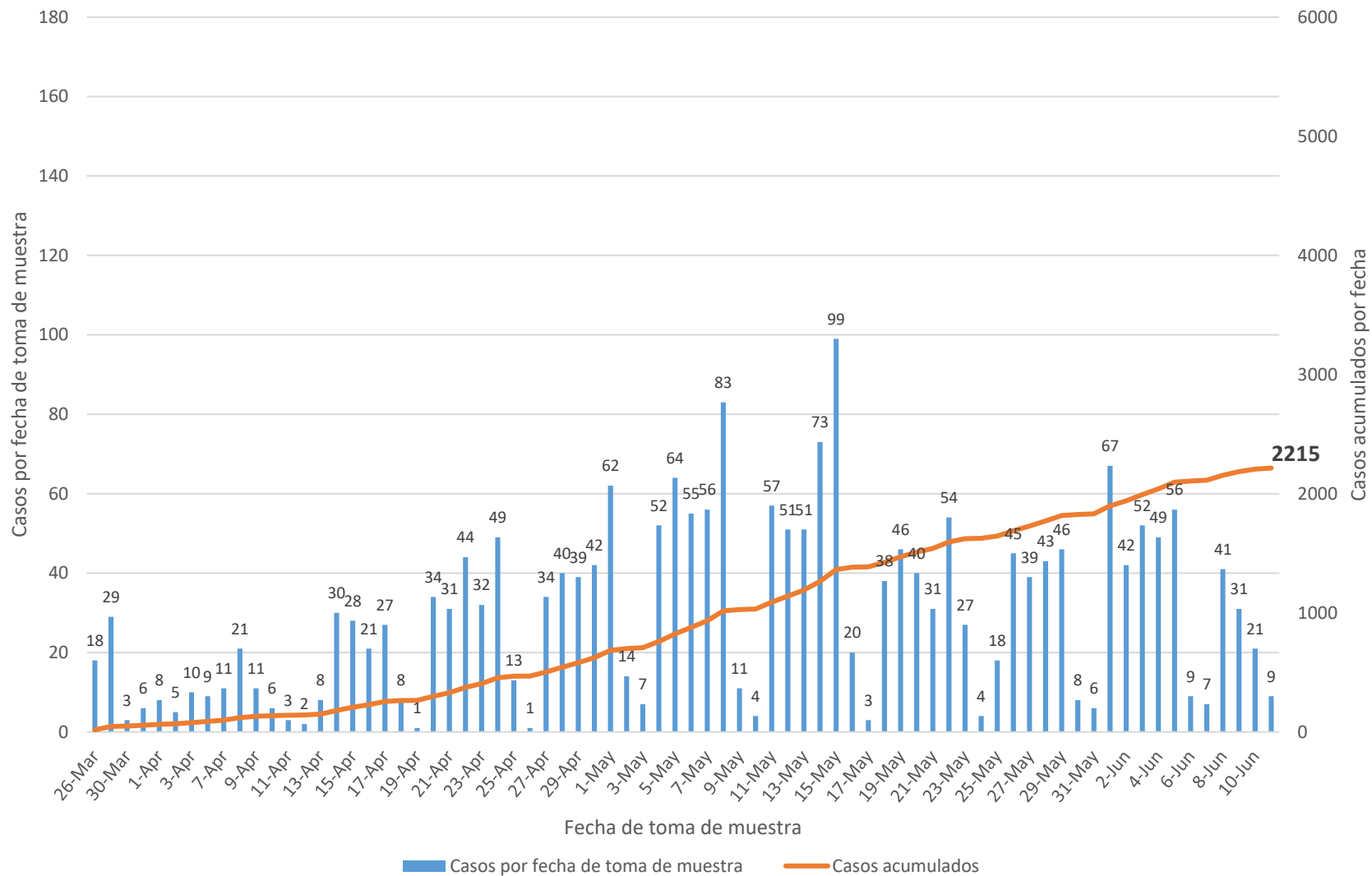
### Casos probables no duplicados por fecha de toma de muestra hasta el 15 de junio de 2020



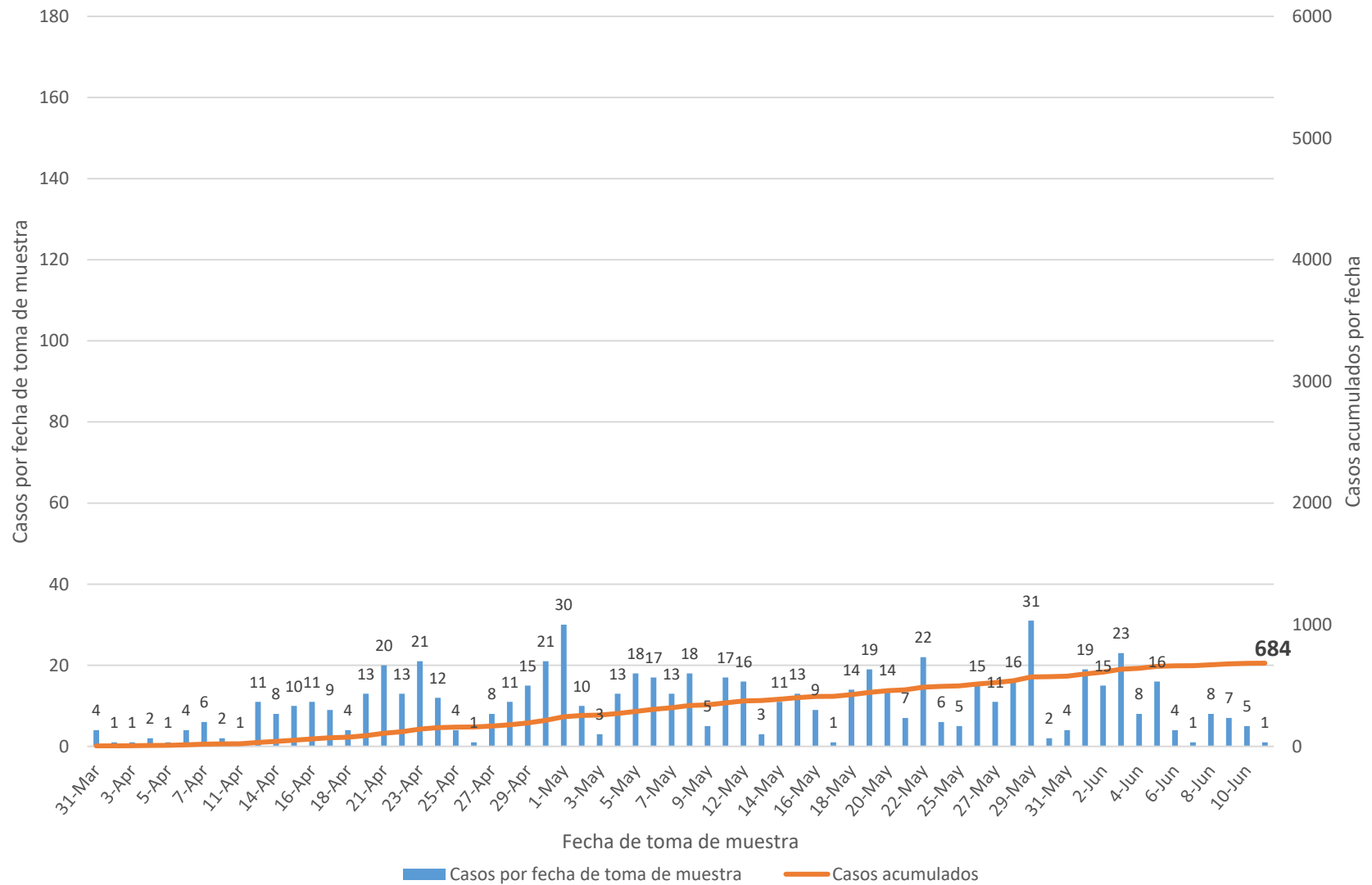
Nota: Incluye 11 casos con pruebas serológicas reportadas como positivas sin especificar el anticuerpo detectado.



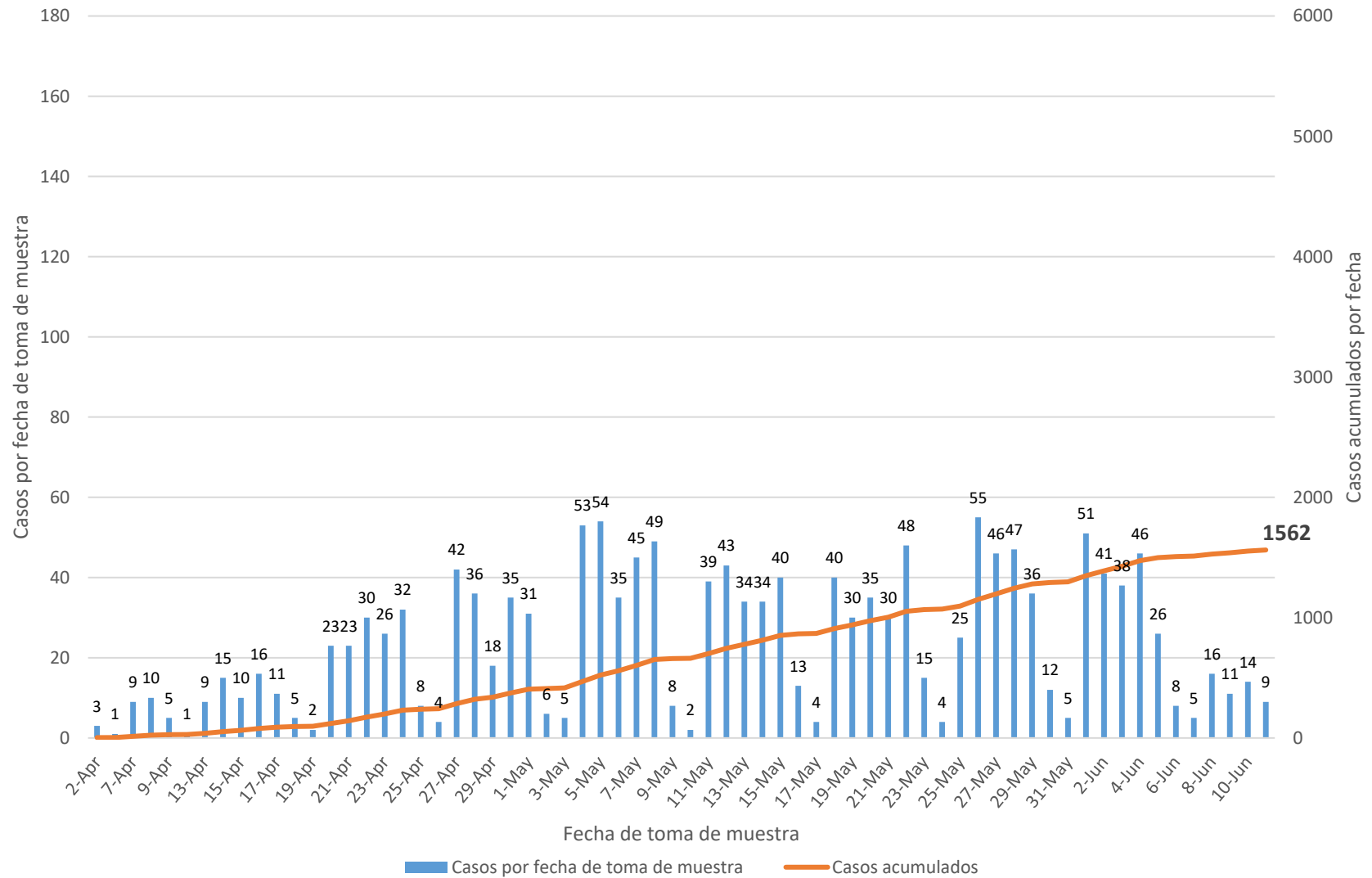
## Casos probables IgM no duplicados por fecha de toma de muestra hasta el 15 de junio de 2020



### Casos probables IgM\IgG no duplicados por fecha de toma de muestra hasta el 15 de junio de 2020



### Casos probables IgG no duplicados por fecha de toma de muestra hasta el 15 de junio de 2020



### Defunciones relacionadas al COVID-19 hasta el 15 de junio de 2020

