

DEPARTAMENTO DE SALUD
INFORME DE CASOS COVID-19

Fecha de actualización de datos: 17 de junio de 2020

¹Total de casos confirmados (RT-PCR) adicionales (no duplicados): 10

* Total de casos confirmados acumulados: 1496

¹Total de casos probables (IgM+, IgM+/IgG+, IgG+) adicionales (no duplicados): 55

* Total de casos probables acumulados²: 4615

Desglose de casos probables acumulados por inmunoglobulina (Ig) detectada:

*Subtotal de casos probables IgM+: 2279

*Subtotal de casos probables IgM+/IgG+: 705

*Subtotal de casos probables IgG+: 1620

*Subtotal de casos probables Ig no especificada: 11

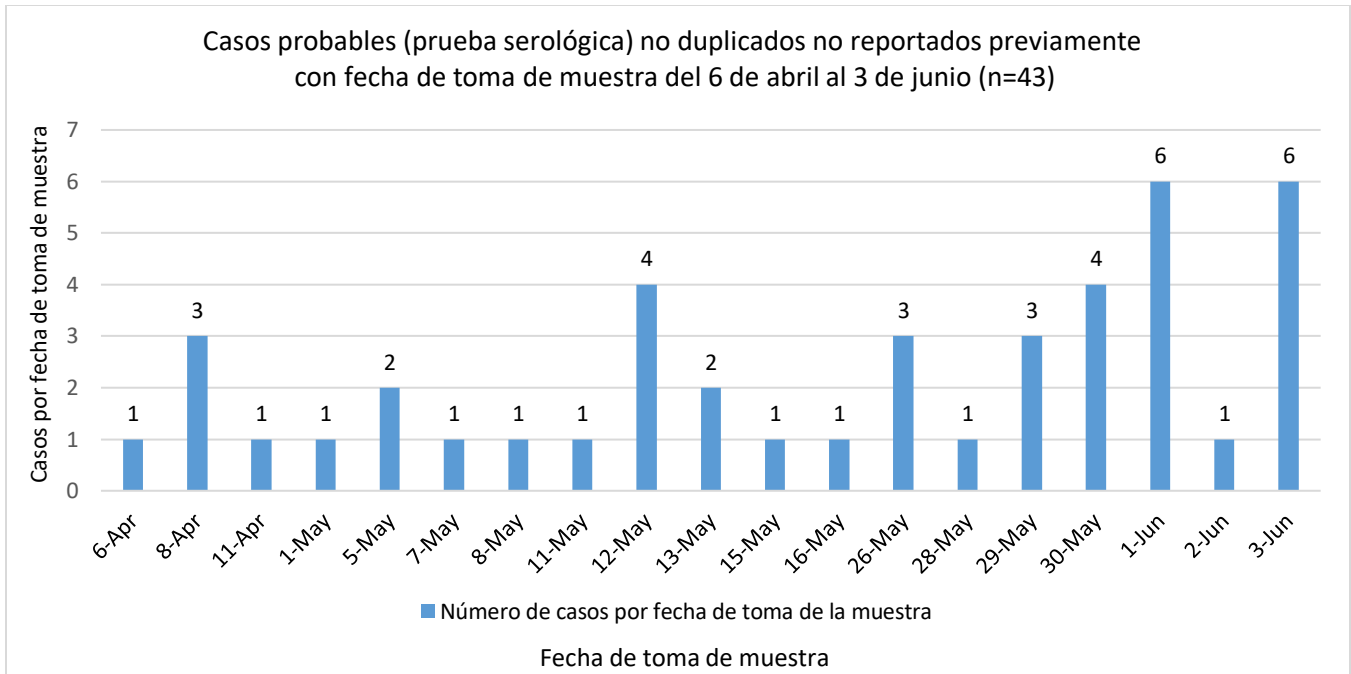
³Total de muertes COVID-19 (acumulado): 147

*Muertes Confirmadas COVID-19: 57

*Muertes Probables COVID-19: 90

¹ El cambio en el número de casos adicionales desde el último informe no implica que estos casos corresponden a las últimas 24 horas. El total incluye casos con muestras tomadas del 4 al 13 junio de 2020. Los casos confirmados son casos con una prueba molecular (RT-PCR) positiva. Los casos probables son casos con una prueba serológica positiva. El número de casos probables puede disminuir dependiendo de los resultados de las pruebas moleculares realizadas posterior a la prueba serológica de éstas haber sido realizadas.

² El total acumulado de casos probables fue ajustado por la cantidad de 43 casos adicionales. Las muestras de estos casos fueron tomadas del 6 de abril al 3 de junio de 2020. Estos fueron identificados mediante el esfuerzo de diferentes entidades, laboratorios clínicos y del Departamento de Salud para asegurar que toda muestra realizada para COVID-19 sea registrada en el BioPortal, independientemente de la fecha en que se tomó la misma. La gráfica muestra la distribución de los 43 casos por la fecha de toma de la muestra.



³ Muertes confirmadas COVID-19 son muertes de personas con una o más pruebas moleculares positivas. Muertes probables por COVID-19 incluye muertes de: 1) Personas que reúnen los criterios clínicos y la evidencia epidemiológica según definida por el CSTE; 2) Personas con una prueba serológica positiva y que reúnen los criterios clínicos o la evidencia epidemiológica según definida por el CSTE; y 3) Muertes que cumplen con los criterios de estadísticas vitales en las cuales no se realizaron pruebas de confirmación para COVID-19. Esto de acuerdo con las recomendaciones provisionales del “Council of State and Territorial Epidemiologists” (CSTE) y del “National Center for Health Statistics” de los Centros para el Control y la Prevención de Enfermedades (CDC). El cambio en el número de muertes no debe interpretarse como que éstas hayan ocurrido en las últimas 24 horas. De igual forma, es importante señalar que el total de muertes puede variar en la medida en que se dan los procesos de registro y codificación de las causas de muerte, lo que puede tomar varios días.

DISTRIBUCIÓN DE LOS CASOS CONFIRMADOS (PRUEBA MOLECULAR) POR MUNICIPIO DE RESIDENCIA:

Característica	Frecuencia (n)	Porcentaje (%)
* Adjuntas	7	0.5
* Aguada	10	0.7
* Aguadilla	16	1.1
* Aguas Buenas	17	1.2
* Aibonito	9	0.6
* Añasco	8	0.6
* Arecibo	17	1.2
* Arroyo	6	0.4
* Barceloneta	4	0.3
* Barranquitas	10	0.7
* Bayamón	84	5.9
* Cabo Rojo	21	1.5
* Caguas	51	3.6
* Camuy	1	0.1
* Canóvanas	24	1.7
* Carolina	85	5.9
* Cataño	14	1.0
* Cayey	11	0.8
* Ceiba	7	0.5
* Ciales	19	1.3
* Cidra	11	0.8
* Coamo	4	0.3
* Comerío	3	0.2
* Corozal	9	0.6
* Dorado	16	1.1
* Fajardo	3	0.2
* Florida	3	0.2
* Guánica	17	1.2
* Guayama	7	0.5
* Guayanilla	5	0.3
* Guaynabo	96	6.7
* Gurabo	12	0.8
* Hatillo	10	0.7
* Hormigueros	13	0.9
* Humacao	9	0.6
* Isabela	14	1.0
* Jayuya	5	0.3
* Juana Díaz	18	1.3
* Juncos	8	0.6
* Lajas	8	0.6
* Lares	5	0.3
* Las Marías	7	0.5
* Las Piedras	13	0.9

Característica	Frecuencia (n)	Porcentaje (%)
* Loíza	5	0.3
* Luquillo	8	0.6
* Manatí	5	0.3
* Maricao	6	0.4
* Maunabo	3	0.2
* Mayagüez	47	3.3
* Moca	19	1.3
* Morovis	6	0.4
* Naguabo	2	0.1
* Naranjito	1	0.1
* Orocovis	10	0.7
* Patillas	4	0.3
* Peñuelas	6	0.4
* Ponce	52	3.6
* Quebradillas	19	1.3
* Rincón	4	0.3
* Rio Grande	14	1.0
* Sabana Grande	17	1.2
* Salinas	10	0.7
* San Germán	19	1.3
* San Juan	276	19.2
* San Lorenzo	8	0.6
* San Sebastián	26	1.8
* Santa Isabel	2	0.1
* Toa Alta	30	2.1
* Toa Baja	28	2.0
* Trujillo Alto	30	2.1
* Utuado	1	0.1
* Vega Alta	12	0.8
* Vega Baja	9	0.6
* Villalba	14	1.0
* Yabucoa	5	0.3
* Yauco	19	1.3
* Otro lugar fuera de PR	15	
* No disponible	47	
* Total	1496	

Nota: La información suministrada por fuentes externas al Departamento de Salud podría variar una vez sea finalizado el proceso de corroboración de los datos por parte de la agencia.

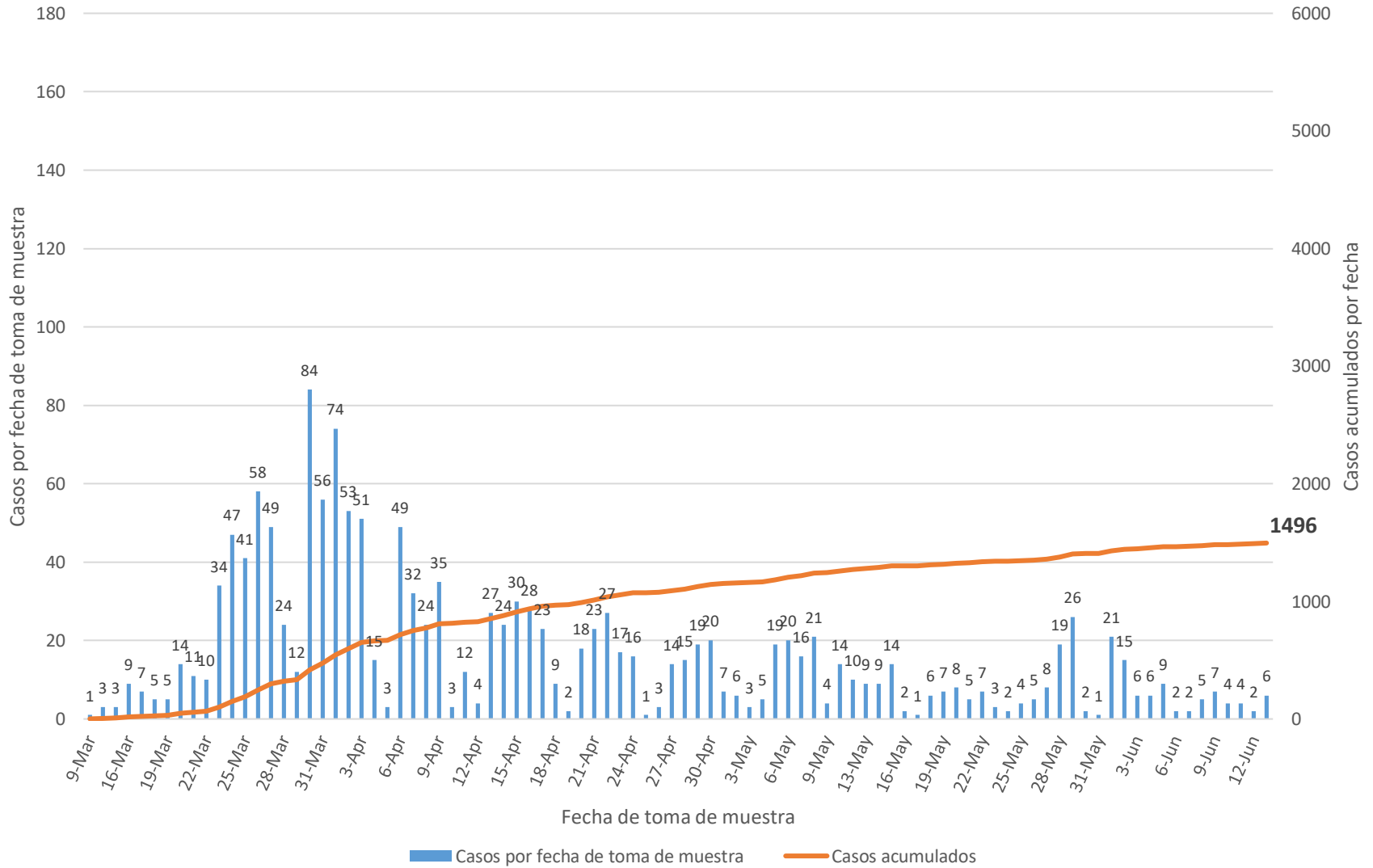
DISTRIBUCIÓN DE LOS CASOS CONFIRMADOS (PRUEBA MOLECULAR) POR REGION DE SALUD

Región de Salud	Frecuencia (n)	Porcentaje (%)
* Arecibo	99	6.9
* Bayamón	217	15.0
* Caguas	159	11.0
* Fajardo	32	2.2
* Mayagüez	235	16.3
* Metro	524	36.3
* Ponce	176	12.2
* Fuera de PR	15	
* No disponible	39	

DISTRIBUCIÓN DE LOS CASOS CONFIRMADOS (PRUEBA MOLECULAR) POR GRUPOS DE EDAD Y GÉNERO:

Grupo de edad (años)	Femenino		Masculino		Total	
	n	%	n	%	n	%
< 10	17	2.3	13	1.7	30	2.0
10-19	43	5.8	35	4.6	78	5.2
20-29	116	15.7	103	13.6	219	14.7
30-39	125	16.9	125	16.6	250	16.7
40-49	123	16.7	145	19.2	268	18.0
50-59	151	20.5	149	19.7	300	20.1
60-69	102	13.8	93	12.3	195	13.1
70-79	38	5.1	64	8.5	102	6.8
≥ 80	23	3.1	28	3.7	51	3.4
No disponible	1	-	2	-	3	-
Total	739	100.0	757	100.0	1496	100.0

Casos confirmados no duplicados por fecha de toma de muestra hasta el 17 de junio de 2020



DISTRIBUCIÓN DE LOS CASOS PROBABLES (PRUEBA SEROLÓGICA) POR MUNICIPIO DE RESIDENCIA:

Característica	Frecuencia (n)	Porcentaje (%)
* Adjuntas	33	0.7
* Aguada	18	0.4
* Aguadilla	17	0.4
* Aguas Buenas	37	0.8
* Aibonito	29	0.6
* Añasco	32	0.7
* Arecibo	88	2.0
* Arroyo	14	0.3
* Barceloneta	18	0.4
* Barranquitas	59	1.3
* Bayamón	271	6.1
* Cabo Rojo	40	0.9
* Caguas	161	3.6
* Camuy	33	0.7
* Canóvanas	96	2.1
* Carolina	198	4.4
* Cataño	20	0.4
* Cayey	90	2.0
* Ceiba	19	0.4
* Ciales	28	0.6
* Cidra	48	1.1
* Coamo	33	0.7
* Comerío	37	0.8
* Corozal	37	0.8
* Culebra	2	0.0
* Dorado	70	1.6
* Fajardo	50	1.1
* Florida	24	0.5
* Guánica	15	0.3
* Guayama	53	1.2
* Guayanilla	28	0.6
* Guaynabo	188	4.2
* Gurabo	75	1.7
* Hatillo	19	0.4
* Hormigueros	14	0.3
* Humacao	61	1.4
* Isabela	16	0.4
* Jayuya	21	0.5
* Juana Díaz	51	1.1
* Juncos	30	0.7
* Lajas	32	0.7
* Lares	53	1.2
* Las Marías	9	0.2

Característica	Frecuencia (n)	Porcentaje (%)
* Las Piedras	32	0.7
* Loíza	41	0.9
* Luquillo	22	0.5
* Manatí	38	0.8
* Maricao	9	0.2
* Maunabo	16	0.4
* Mayagüez	91	2.0
* Moca	18	0.4
* Morovis	52	1.2
* Naguabo	36	0.8
* Naranjito	65	1.5
* Orocovis	55	1.2
* Patillas	42	0.9
* Peñuelas	15	0.3
* Ponce	102	2.3
* Quebradillas	16	0.4
* Rincón	21	0.5
* Rio Grande	80	1.8
* Sabana Grande	24	0.5
* Salinas	84	1.9
* San Germán	29	0.6
* San Juan	589	13.2
* San Lorenzo	54	1.2
* San Sebastián	58	1.3
* Santa Isabel	31	0.7
* Toa Alta	106	2.4
* Toa Baja	134	3.0
* Trujillo Alto	99	2.2
* Utuado	9	0.2
* Vega Alta	51	1.1
* Vega Baja	61	1.4
* Vieques	20	0.4
* Villalba	27	0.6
* Yabucoa	26	0.6
* Yauco	56	1.3
* Otro lugar fuera de PR	8	
* No disponible	131	
* Total	4615	

Nota: La información suministrada por fuentes externas al Departamento de Salud podría variar una vez sea finalizado el proceso de corroboración de los datos por parte de la agencia.

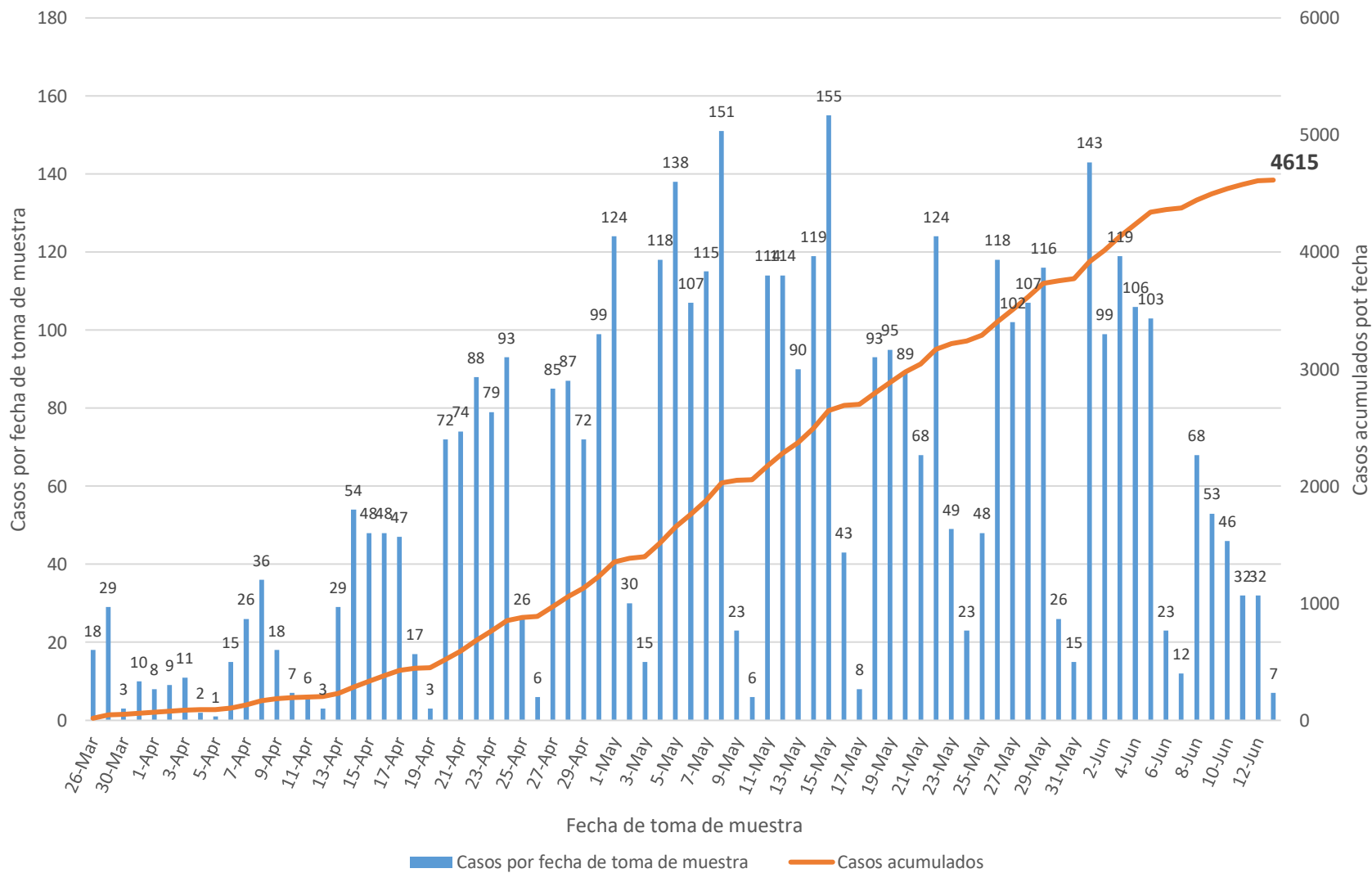
DISTRIBUCIÓN DE LOS CASOS PROBABLES (PRUEBA SEROLÓGICA) POR REGION DE SALUD:

Región de Salud	Frecuencia (n)	Por ciento (%)
* Arecibo	439	9.8
* Bayamón	907	20.3
* Caguas	695	15.5
* Fajardo	193	4.3
* Mayagüez	427	9.5
* Metro	1210	27.0
* Ponce	606	13.5
* Fuera de PR	8	
* No disponible	130	

DISTRIBUCIÓN DE LOS CASOS PROBABLES (PRUEBA SEROLÓGICA) POR GRUPOS DE EDAD Y GÉNERO:

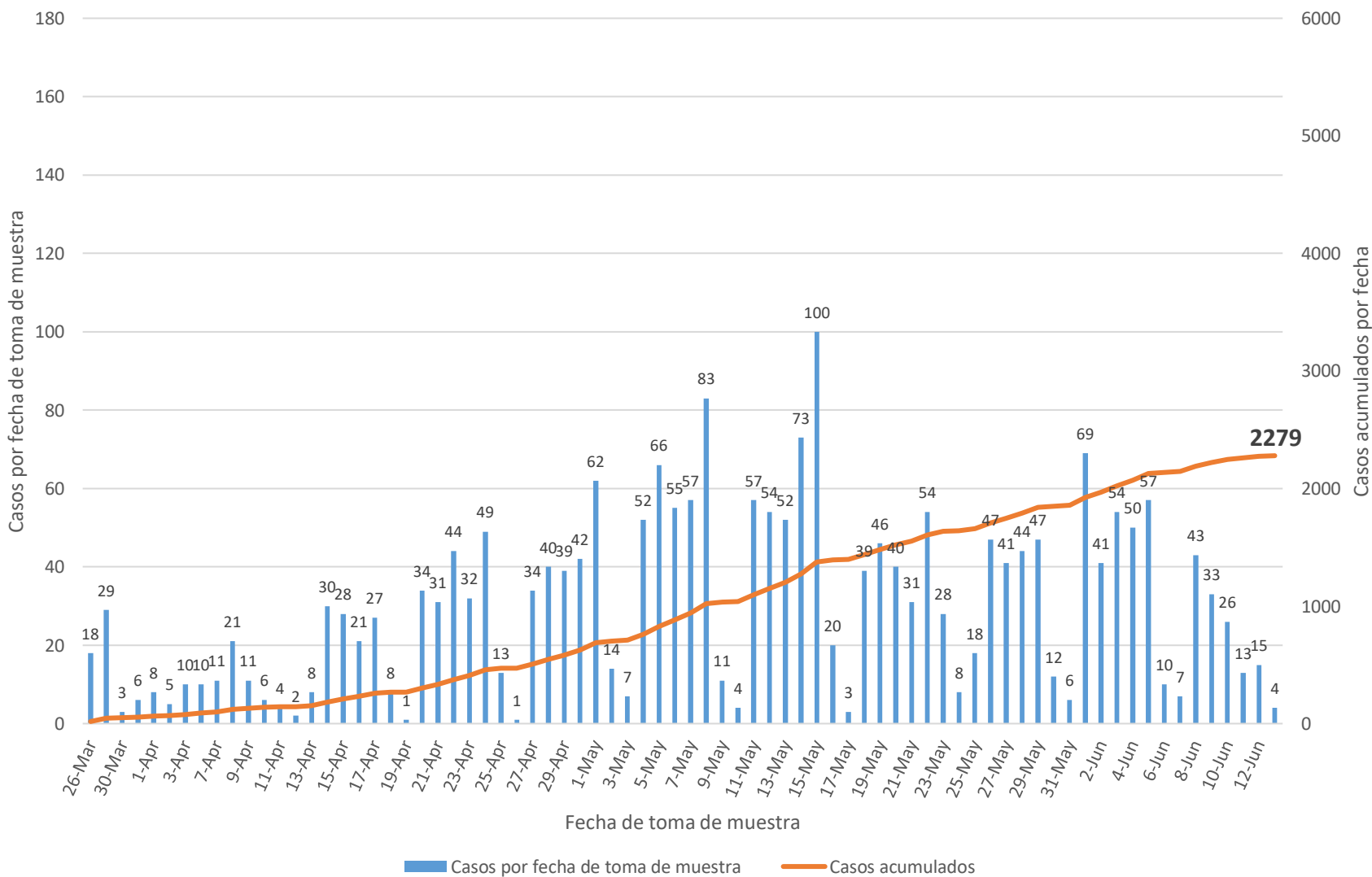
Grupo de edad (años)	Femenino		Masculino		Total	
	n	%	n	%	n	%
< 10	42	1.7	47	2.1	89	1.9
10-19	69	2.9	78	3.6	147	3.2
20-29	322	13.3	317	14.5	639	13.9
30-39	361	14.9	316	14.4	677	14.7
40-49	399	16.5	391	17.9	790	17.1
50-59	487	20.1	424	19.4	911	19.8
60-69	375	15.5	333	15.2	708	15.4
70-79	239	9.9	181	8.3	420	9.1
≥ 80	126	5.2	100	4.6	226	4.9
No disponible	3	-	5	-	8	-
Total	2423	100.0	2192	100.0	4615	100.0

Casos probables no duplicados por fecha de toma de muestra hasta el 17 de junio de 2020

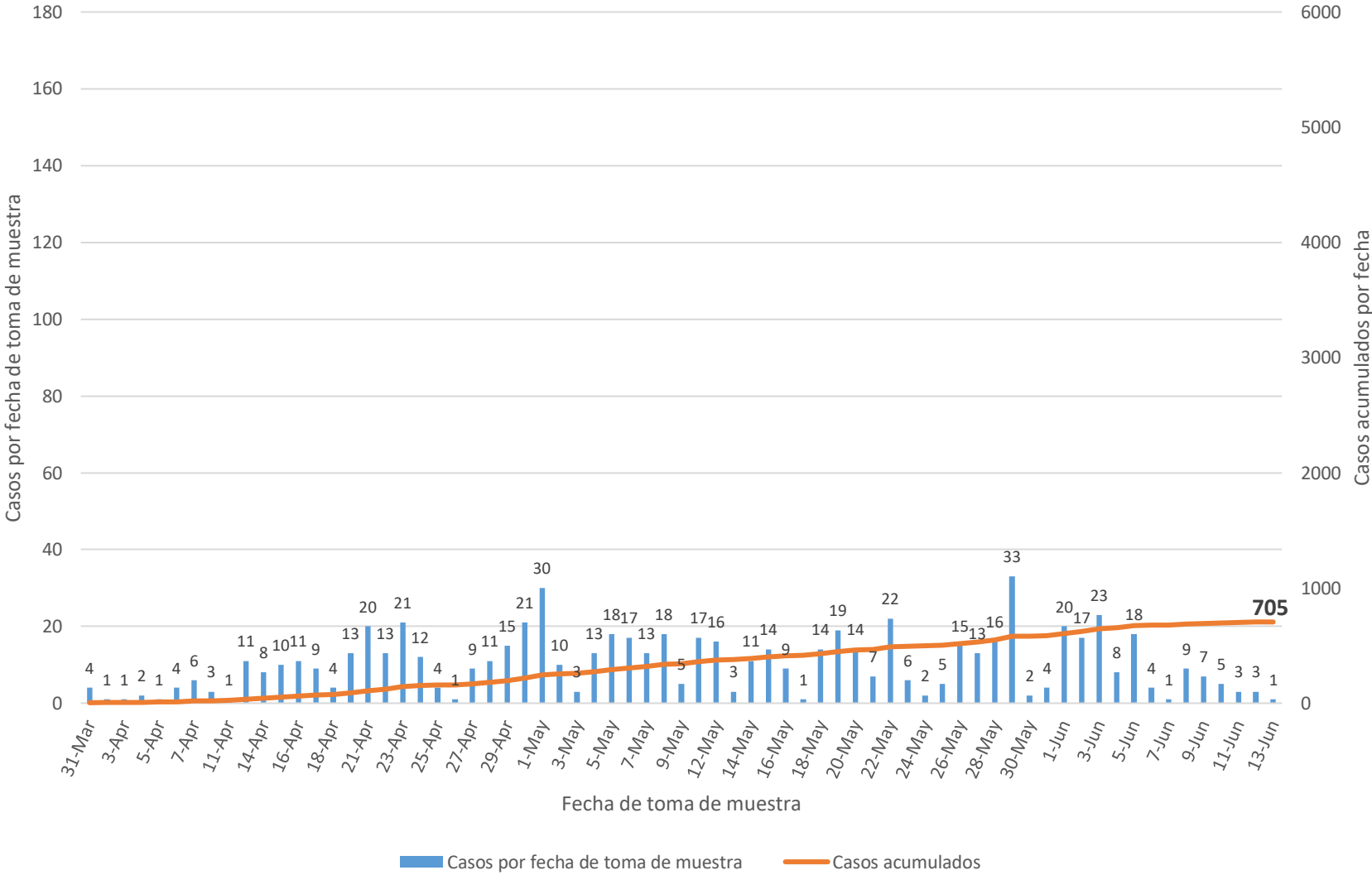


Nota: Incluye 11 casos con pruebas serológicas reportadas como positivas sin especificar el anticuerpo detectado.

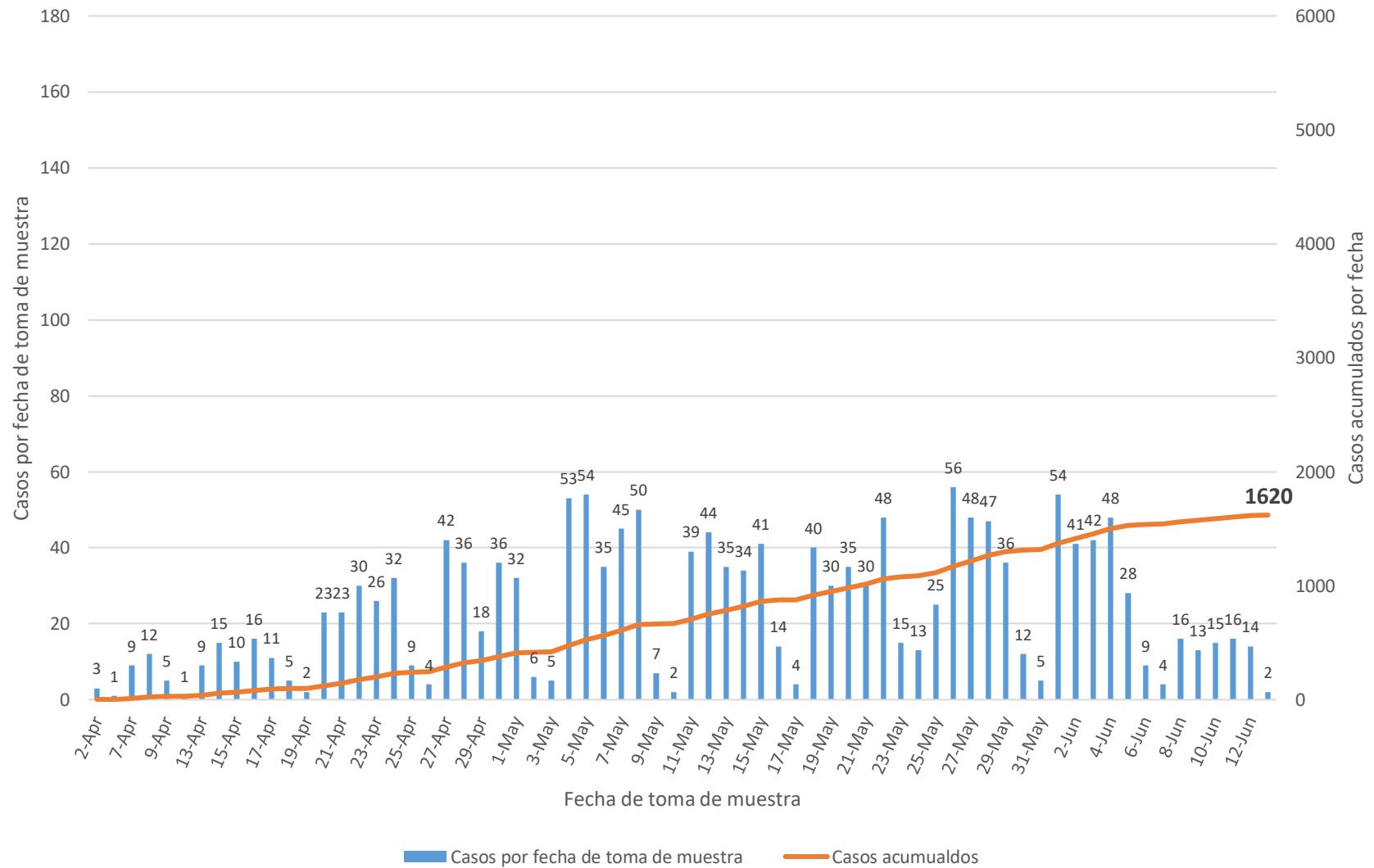
Casos probables IgM no duplicados por fecha de toma de muestra hasta el 17 de junio de 2020



Casos probables IgM\IgG no duplicados por fecha de toma de muestra hasta el 17 de junio de 2020



Casos probables IgG no duplicados por fecha de toma de muestra hasta el 17 de junio de 2020



Defunciones relacionadas al COVID-19 hasta el 17 de junio de 2020

