

DEPARTAMENTO DE SALUD
INFORME DE CASOS COVID-19

Fecha de actualización de datos: 18 de junio de 2020

¹Total de casos confirmados (RT-PCR) adicionales (no duplicados): 6

* Total de casos confirmados acumulados²: 1499

¹Total de casos probables (IgM+, IgM+/IgG+, IgG+) adicionales (no duplicados): 61

* Total de casos probables acumulados³: 4696

Desglose de casos probables acumulados por inmunoglobulina (Ig) detectada:

*Subtotal de casos probables IgM+: 2319

*Subtotal de casos probables IgM+/IgG+: 709

*Subtotal de casos probables IgG+: 1657

*Subtotal de casos probables Ig no especificada: 11

⁴Total de muertes COVID-19 (acumulado): 147

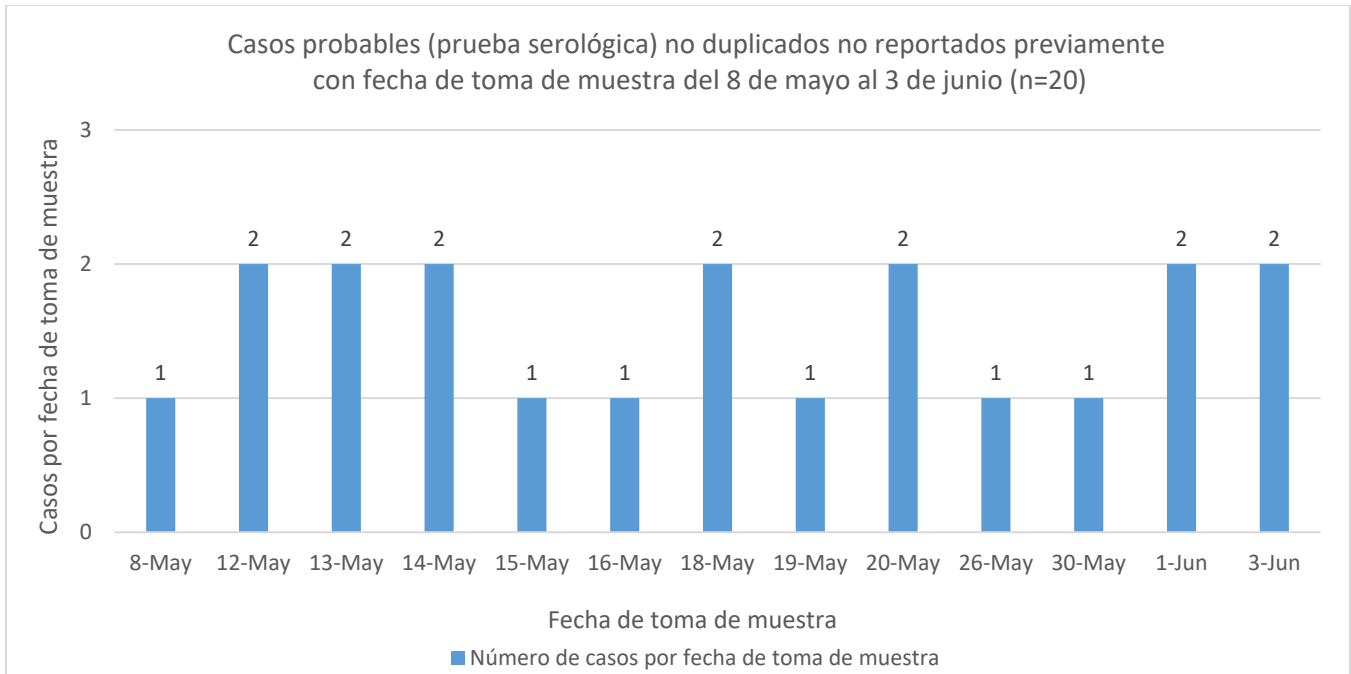
*Muertes Confirmadas COVID-19: 57

*Muertes Probables COVID-19: 90

¹ El cambio en el número de casos adicionales desde el último informe no implica que estos casos corresponden a las últimas 24 horas. El total incluye casos con muestras tomadas del 4 al 15 junio de 2020. Los casos confirmados son casos con una prueba molecular (RT-PCR) positiva. Los casos probables son casos con una prueba serológica positiva. El número de casos probables puede disminuir dependiendo de los resultados de las pruebas moleculares realizadas posterior a la prueba serológica de éstas haber sido realizadas.

² El total de casos confirmados acumulados fue ajustado. Al total de casos confirmados acumulados hasta el 17 de junio de 2020 (1,496), se le sumó 1 caso con muestra tomada el 1ro de abril de 2020 y se restaron 4 casos reportados previamente al recibir información adicional que permitió documentar eran casos duplicados. El nuevo total de casos probables ajustado al 18 de junio es 1,493. Al añadir los 6 casos adicionales reportados hoy, el total de casos probables acumulados suma 1,499.

³ El total acumulado de casos probables fue ajustado por la cantidad de 20 casos adicionales. Las muestras de estos casos fueron tomadas del 8 de mayo al 3 de junio de 2020. Estos fueron identificados mediante el esfuerzo de diferentes entidades, laboratorios clínicos y del Departamento de Salud para asegurar que toda muestra realizada para COVID-19 sea registrada en el BioPortal, independientemente de la fecha en que se tomó la misma. La gráfica muestra la distribución de los 20 casos por la fecha de toma de la muestra.



⁴ Muertes confirmadas COVID-19 son muertes de personas con una o más pruebas moleculares positivas. Muertes probables por COVID-19 incluye muertes de: 1) Personas que reúnen los criterios clínicos y la evidencia epidemiológica según definida por el CSTE; 2) Personas con una prueba serológica positiva y que reúnen los criterios clínicos o la evidencia epidemiológica según definida por el CSTE; y 3) Muertes que cumplen con los criterios de estadísticas vitales en las cuales no se realizaron pruebas de confirmación para COVID-19. Esto de acuerdo con las recomendaciones provisionales del “Council of State and Territorial Epidemiologists” (CSTE) y del “National Center for Health Statistics” de los Centros para el Control y la Prevención de Enfermedades (CDC). El cambio en el número de muertes no debe interpretarse como que éstas hayan ocurrido en las últimas 24 horas. De igual forma, es importante señalar que el total de muertes puede variar en la medida en que se dan los procesos de registro y codificación de las causas de muerte, lo que puede tomar varios días.

DISTRIBUCIÓN DE LOS CASOS CONFIRMADOS (PRUEBA MOLECULAR) POR MUNICIPIO DE RESIDENCIA:

Característica	Frecuencia (n)	Porcentaje (%)
* Adjuntas	7	0.5
* Aguada	10	0.7
* Aguadilla	16	1.1
* Aguas Buenas	17	1.2
* Aibonito	8	0.6
* Añasco	8	0.6
* Arecibo	17	1.2
* Arroyo	5	0.3
* Barceloneta	4	0.3
* Barranquitas	10	0.7
* Bayamón	85	5.9
* Cabo Rojo	21	1.5
* Caguas	51	3.5
* Camuy	1	0.1
* Canóvanas	24	1.7
* Carolina	87	6.0
* Cataño	14	1.0
* Cayey	10	0.7
* Ceiba	7	0.5
* Ciales	19	1.3
* Cidra	11	0.8
* Coamo	4	0.3
* Comerío	3	0.2
* Corozal	9	0.6
* Dorado	16	1.1
* Fajardo	3	0.2
* Florida	3	0.2
* Guánica	18	1.3
* Guayama	7	0.5
* Guayanilla	6	0.4
* Guaynabo	96	6.7
* Gurabo	13	0.9
* Hatillo	10	0.7
* Hormigueros	13	0.9
* Humacao	9	0.6
* Isabela	15	1.0
* Jayuya	5	0.3
* Juana Díaz	16	1.1
* Juncos	8	0.6
* Lajas	8	0.6
* Lares	6	0.4
* Las Marías	7	0.5
* Las Piedras	13	0.9

Característica	Frecuencia (n)	Porcentaje (%)
* Loíza	5	0.3
* Luquillo	9	0.6
* Manatí	5	0.3
* Maricao	6	0.4
* Maunabo	3	0.2
* Mayagüez	47	3.3
* Moca	19	1.3
* Morovis	6	0.4
* Naguabo	2	0.1
* Naranjito	1	0.1
* Orocovis	10	0.7
* Patillas	4	0.3
* Peñuelas	6	0.4
* Ponce	53	3.7
* Quebradillas	19	1.3
* Rincón	5	0.3
* Rio Grande	14	1.0
* Sabana Grande	17	1.2
* Salinas	10	0.7
* San Germán	18	1.3
* San Juan	274	19.0
* San Lorenzo	8	0.6
* San Sebastián	26	1.8
* Santa Isabel	2	0.1
* Toa Alta	30	2.1
* Toa Baja	29	2.0
* Trujillo Alto	30	2.1
* Utuado	1	0.1
* Vega Alta	12	0.8
* Vega Baja	9	0.6
* Villalba	14	1.0
* Yabucoa	5	0.3
* Yauco	20	1.4
* Otro lugar fuera de PR	16	
* No disponible	44	
* Total	1499	

Nota: La información suministrada por fuentes externas al Departamento de Salud podría variar una vez sea finalizado el proceso de corroboración de los datos por parte de la agencia.

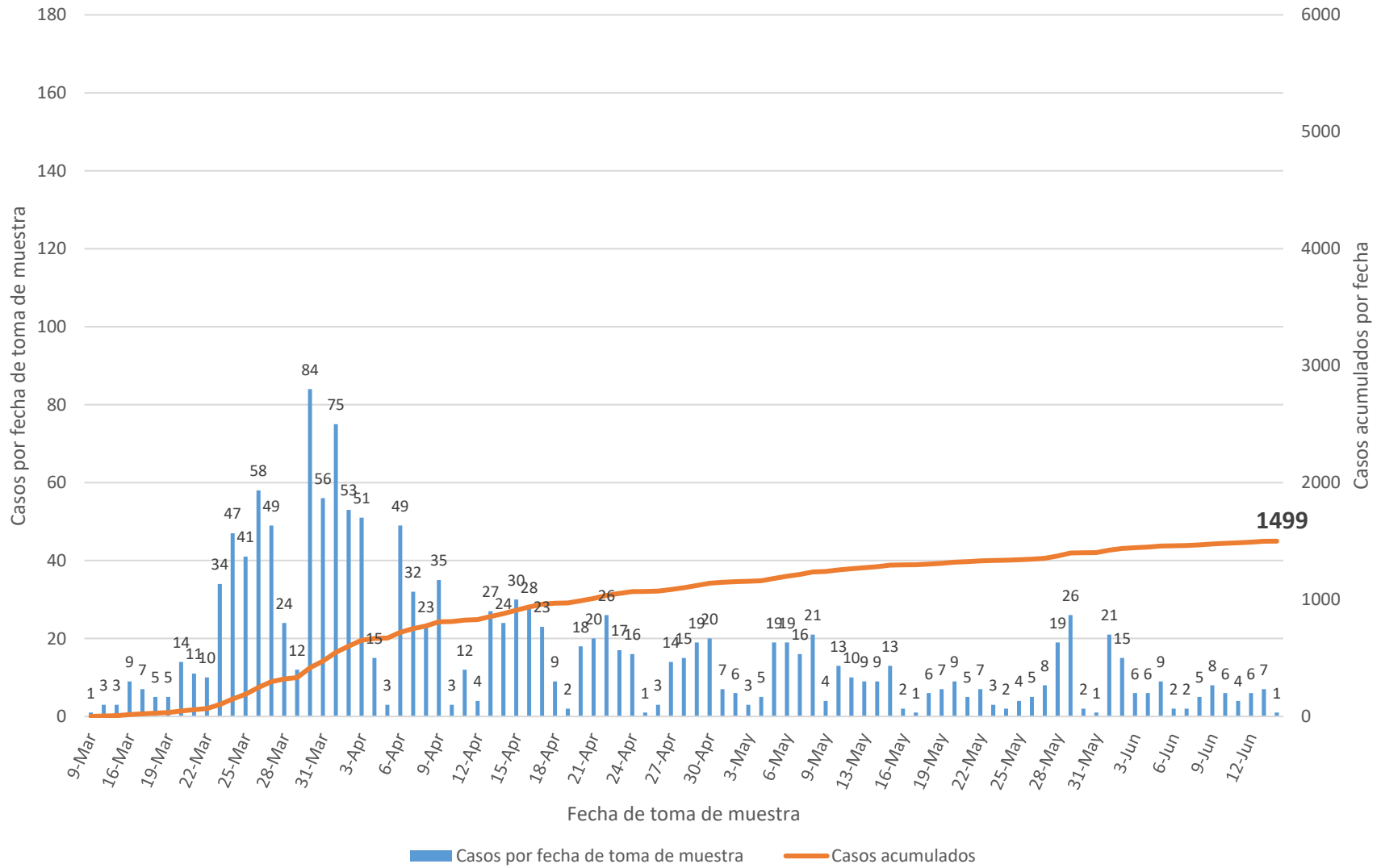
DISTRIBUCIÓN DE LOS CASOS CONFIRMADOS (PRUEBA MOLECULAR) POR REGION DE SALUD

Región de Salud	Frecuencia (n)	Porcentaje (%)
* Arecibo	100	6.9
* Bayamón	218	15.1
* Caguas	158	10.9
* Fajardo	33	2.3
* Mayagüez	236	16.3
* Metro	523	36.2
* Ponce	177	12.2
* Fuera de PR	16	
* No disponible	38	

DISTRIBUCIÓN DE LOS CASOS CONFIRMADOS (PRUEBA MOLECULAR) POR GRUPOS DE EDAD Y GÉNERO:

Grupo de edad (años)	Femenino		Masculino		Total	
	n	%	n	%	n	%
< 10	17	2.3	13	1.7	30	2.0
10-19	43	5.8	35	4.6	78	5.2
20-29	115	15.6	104	13.7	219	14.6
30-39	124	16.8	125	16.5	249	16.6
40-49	124	16.8	147	19.4	271	18.1
50-59	151	20.4	151	19.9	302	20.2
60-69	103	13.9	92	12.2	195	13.0
70-79	39	5.3	62	8.2	101	6.8
≥ 80	23	3.1	28	3.7	51	3.4
No disponible	1	-	2	-	3	-
Total	740	100.0	759	100.0	1499	100.0

Casos confirmados no duplicados por fecha de toma de muestra hasta el 18 de junio de 2020



DISTRIBUCIÓN DE LOS CASOS PROBABLES (PRUEBA SEROLÓGICA) POR MUNICIPIO DE RESIDENCIA:

Característica	Frecuencia (n)	Porcentaje (%)
* Adjuntas	33	0.7
* Aguada	19	0.4
* Aguadilla	20	0.4
* Aguas Buenas	38	0.8
* Aibonito	29	0.6
* Añasco	34	0.7
* Arecibo	91	2.0
* Arroyo	14	0.3
* Barceloneta	20	0.4
* Barranquitas	60	1.3
* Bayamón	273	6.0
* Cabo Rojo	40	0.9
* Caguas	164	3.6
* Camuy	33	0.7
* Canóvanas	101	2.2
* Carolina	201	4.4
* Cataño	20	0.4
* Cayey	90	2.0
* Ceiba	19	0.4
* Ciales	28	0.6
* Cidra	49	1.1
* Coamo	33	0.7
* Comerío	38	0.8
* Corozal	37	0.8
* Culebra	2	0.0
* Dorado	71	1.6
* Fajardo	50	1.1
* Florida	25	0.5
* Guánica	14	0.3
* Guayama	53	1.2
* Guayanilla	30	0.7
* Guaynabo	191	4.2
* Gurabo	76	1.7
* Hatillo	19	0.4
* Hormigueros	14	0.3
* Humacao	63	1.4
* Isabela	17	0.4
* Jayuya	21	0.5
* Juana Díaz	53	1.2
* Juncos	30	0.7
* Lajas	32	0.7
* Lares	55	1.2
* Las Marías	9	0.2

Característica	Frecuencia (n)	Porcentaje (%)
* Las Piedras	32	0.7
* Loíza	41	0.9
* Luquillo	24	0.5
* Manatí	38	0.8
* Maricao	9	0.2
* Maunabo	17	0.4
* Mayagüez	95	2.1
* Moca	19	0.4
* Morovis	54	1.2
* Naguabo	36	0.8
* Naranjito	66	1.4
* Orocovis	55	1.2
* Patillas	44	1.0
* Peñuelas	15	0.3
* Ponce	107	2.3
* Quebradillas	16	0.4
* Rincón	23	0.5
* Rio Grande	81	1.8
* Sabana Grande	24	0.5
* Salinas	84	1.8
* San Germán	29	0.6
* San Juan	594	13.0
* San Lorenzo	54	1.2
* San Sebastián	58	1.3
* Santa Isabel	40	0.9
* Toa Alta	106	2.3
* Toa Baja	138	3.0
* Trujillo Alto	100	2.2
* Utuado	9	0.2
* Vega Alta	53	1.2
* Vega Baja	62	1.4
* Vieques	20	0.4
* Villalba	28	0.6
* Yabucoa	25	0.5
* Yauco	56	1.2
* Otro lugar fuera de PR	9	
* No disponible	126	
* Total	4696	

Nota: La información suministrada por fuentes externas al Departamento de Salud podría variar una vez sea finalizado el proceso de corroboración de los datos por parte de la agencia.

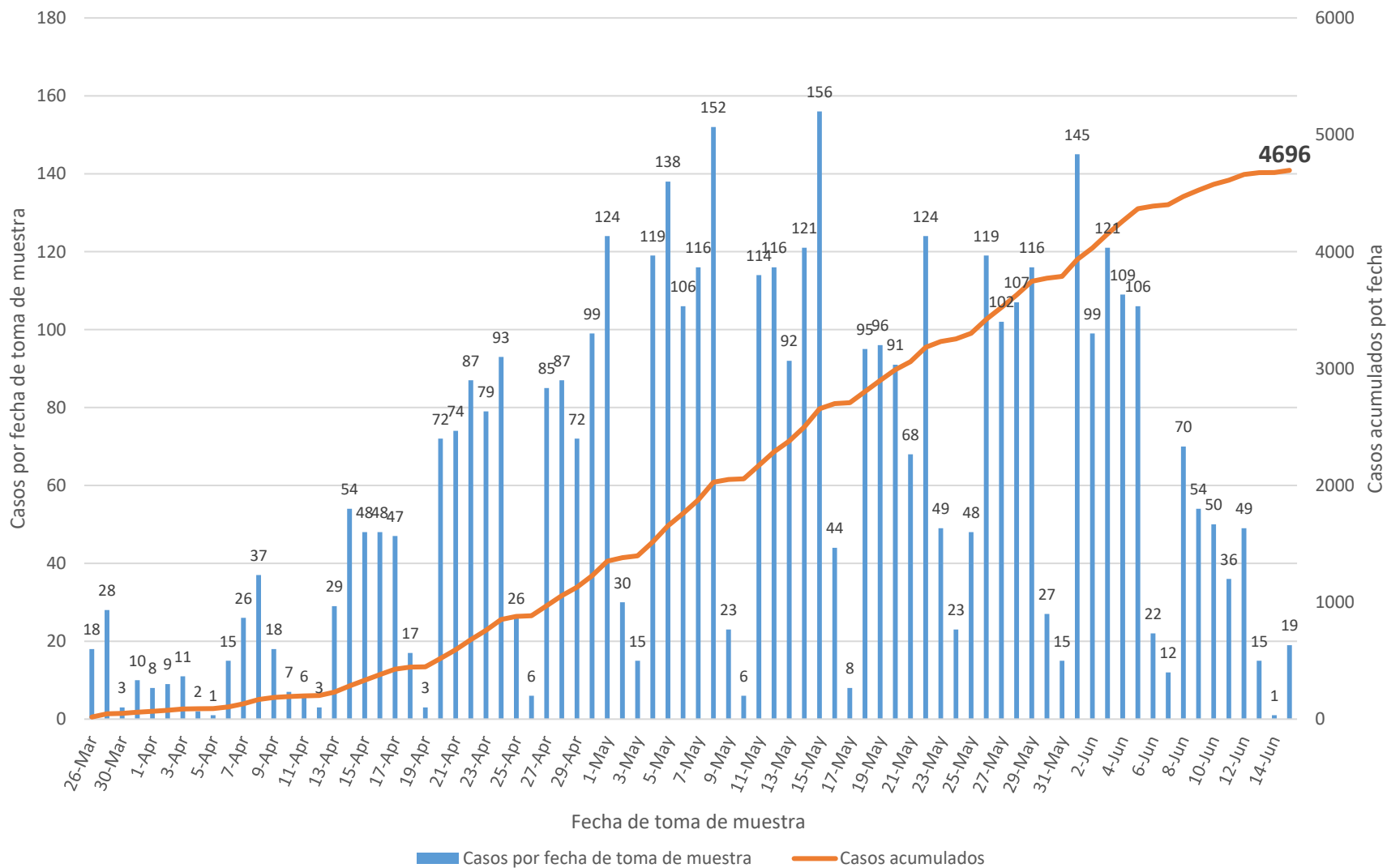
DISTRIBUCIÓN DE LOS CASOS PROBABLES (PRUEBA SEROLÓGICA) POR REGION DE SALUD:

Región de Salud	Frecuencia (n)	Porcentaje (%)
* Arecibo	450	9.9
* Bayamón	918	20.1
* Caguas	703	15.4
* Fajardo	196	4.3
* Mayagüez	441	9.7
* Metro	1227	26.9
* Ponce	626	13.7
* Fuera de PR	9	
* No disponible	126	

DISTRIBUCIÓN DE LOS CASOS PROBABLES (PRUEBA SEROLÓGICA) POR GRUPOS DE EDAD Y GÉNERO:

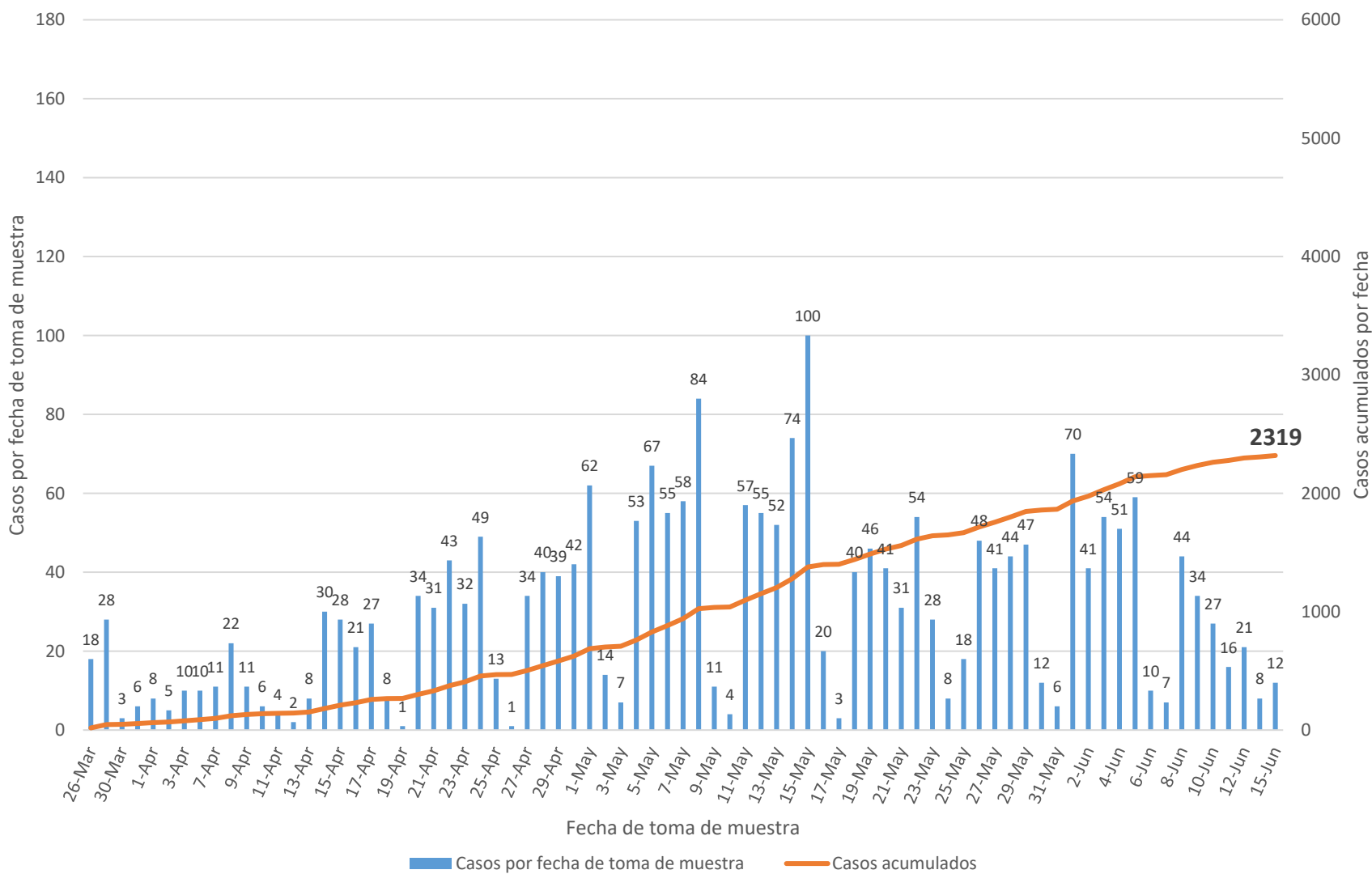
Grupo de edad (años)	Femenino		Masculino		Total	
	n	%	n	%	n	%
< 10	42	1.7	50	2.3	92	2.0
10-19	69	2.8	79	3.6	148	3.2
20-29	329	13.4	319	14.4	648	13.8
30-39	366	14.9	325	14.6	691	14.8
40-49	407	16.5	396	17.8	803	17.1
50-59	491	20.0	429	19.3	920	19.6
60-69	383	15.6	337	15.2	720	15.4
70-79	243	9.9	186	8.4	429	9.2
≥ 80	131	5.3	101	4.5	232	5.0
No disponible	8	-	5	-	13	-
Total	2469	100.0	2227	100.0	4696	100.0

Casos probables no duplicados por fecha de toma de muestra hasta el 18 de junio de 2020

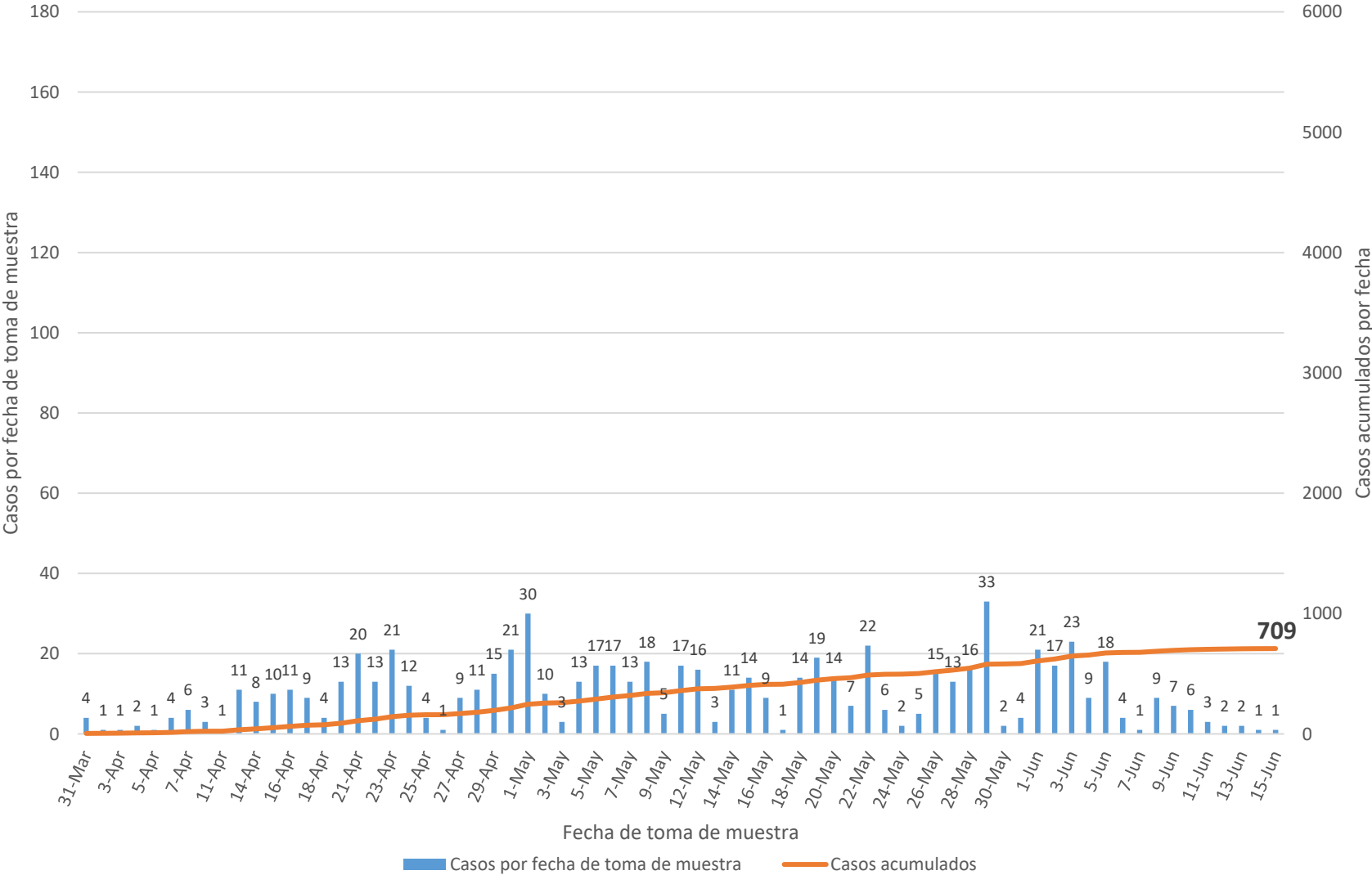


Nota: Incluye 11 casos con pruebas serológicas reportadas como positivas sin especificar el anticuerpo detectado.

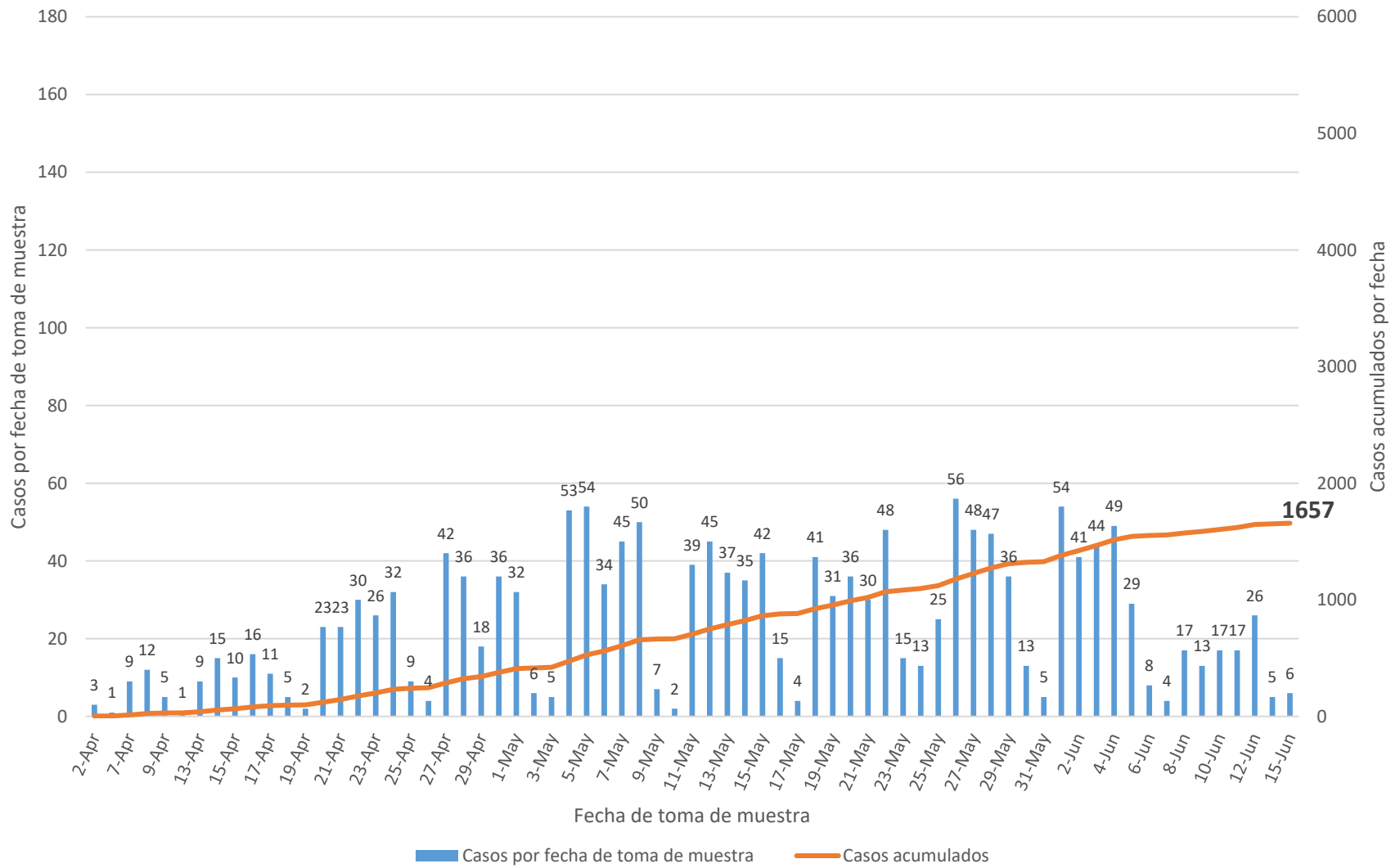
Casos probables IgM no duplicados por fecha de toma de muestra hasta el 18 de junio de 2020



Casos probables IgM\IgG no duplicados por fecha de toma de muestra hasta el 18 de junio de 2020



Casos probables IgG no duplicados por fecha de toma de muestra hasta el 18 de junio de 2020



Defunciones relacionadas al COVID-19 hasta el 18 de junio de 2020

