

DEPARTAMENTO DE SALUD
INFORME DE CASOS COVID-19

Fecha de actualización de datos: 22 de junio de 2020

¹Total de casos confirmados (RT-PCR) adicionales (no duplicados): 10

* Total de casos confirmados acumulados: 1550

¹Total de casos probables (IgM+, IgM+/IgG+, IgG+) adicionales (no duplicados): 59

* Total de casos probables acumulados²: 5135

Desglose de casos probables acumulados por inmunoglobulina (Ig) detectada:

*Subtotal de casos probables IgM+: 2559

*Subtotal de casos probables IgM+/IgG+: 757

*Subtotal de casos probables IgG+: 1808

*Subtotal de casos probables Ig no especificada: 11

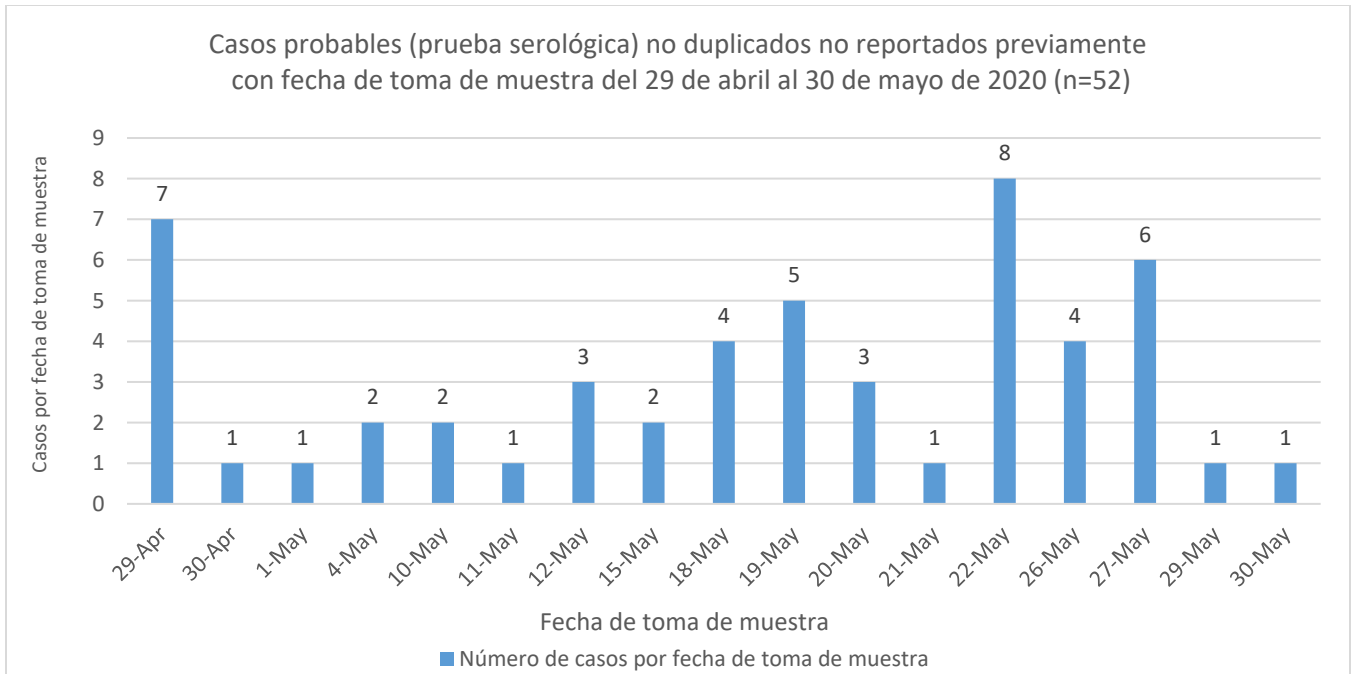
³Total de muertes COVID-19 (acumulado): 149

*Muertes Confirmadas COVID-19: 57

*Muertes Probables COVID-19: 92

¹ El cambio en el número de casos adicionales desde el último informe no implica que estos casos corresponden a las últimas 24 horas. El total incluye casos con muestras tomadas del 7 al 19 junio de 2020. Los casos confirmados son casos con una prueba molecular (RT-PCR) positiva. Los casos probables son casos con una prueba serológica positiva. El número de casos probables puede disminuir dependiendo de los resultados de las pruebas moleculares realizadas posterior a la prueba serológica de éstas haber sido realizadas.

² El total acumulado de casos probables fue ajustado por la cantidad de 52 casos adicionales. Las muestras de estos casos fueron tomadas del 29 de abril al 30 de mayo de 2020. Estos fueron identificados mediante el esfuerzo de diferentes entidades, laboratorios clínicos y del Departamento de Salud para asegurar que toda muestra realizada para COVID-19 sea registrada en el BioPortal, independientemente de la fecha en que se tomó la misma. La gráfica muestra la distribución de los 52 casos por la fecha de toma de la muestra.



³ Muertes confirmadas COVID-19 son muertes de personas con una o más pruebas moleculares positivas. Muertes probables por COVID-19 incluye muertes de: 1) Personas que reúnen los criterios clínicos y la evidencia epidemiológica según definida por el CSTE; 2) Personas con una prueba serológica positiva y que reúnen los criterios clínicos o la evidencia epidemiológica según definida por el CSTE; y 3) Muertes que cumplen con los criterios de estadísticas vitales en las cuales no se realizaron pruebas de confirmación para COVID-19. Esto de acuerdo con las recomendaciones provisionales del “Council of State and Territorial Epidemiologists” (CSTE) y del “National Center for Health Statistics” de los Centros para el Control y la Prevención de Enfermedades (CDC). El cambio en el número de muertes no debe interpretarse como que éstas hayan ocurrido en las últimas 24 horas. De igual forma, es importante señalar que el total de muertes puede variar en la medida en que se dan los procesos de registro y codificación de las causas de muerte, lo que puede tomar varios días.

DISTRIBUCIÓN DE LOS CASOS CONFIRMADOS (PRUEBA MOLECULAR) POR MUNICIPIO DE RESIDENCIA:

Característica	Frecuencia (n)	Porcentaje (%)
* Adjuntas	7	0.5
* Aguada	10	0.7
* Aguadilla	16	1.1
* Aguas Buenas	17	1.1
* Aibonito	8	0.5
* Añasco	8	0.5
* Arecibo	18	1.2
* Arroyo	5	0.3
* Barceloneta	4	0.3
* Barranquitas	11	0.7
* Bayamón	86	5.8
* Cabo Rojo	21	1.4
* Caguas	52	3.5
* Camuy	1	0.1
* Canóvanas	26	1.8
* Carolina	95	6.4
* Cataño	14	0.9
* Cayey	12	0.8
* Ceiba	6	0.4
* Ciales	21	1.4
* Cidra	12	0.8
* Coamo	5	0.3
* Comerío	3	0.2
* Corozal	9	0.6
* Dorado	16	1.1
* Fajardo	3	0.2
* Florida	3	0.2
* Guánica	18	1.2
* Guayama	7	0.5
* Guayanilla	13	0.9
* Guaynabo	97	6.6
* Gurabo	13	0.9
* Hatillo	10	0.7
* Hormigueros	13	0.9
* Humacao	11	0.7
* Isabela	16	1.1
* Jayuya	5	0.3
* Juana Díaz	17	1.1
* Juncos	10	0.7
* Lajas	8	0.5
* Lares	6	0.4
* Las Marías	7	0.5
* Las Piedras	12	0.8

Característica	Frecuencia (n)	Porcentaje (%)
* Loíza	5	0.3
* Luquillo	12	0.8
* Manatí	5	0.3
* Maricao	6	0.4
* Maunabo	3	0.2
* Mayagüez	47	3.2
* Moca	19	1.3
* Morovis	6	0.4
* Naguabo	3	0.2
* Naranjito	1	0.1
* Orocovis	10	0.7
* Patillas	4	0.3
* Peñuelas	6	0.4
* Ponce	54	3.7
* Quebradillas	19	1.3
* Rincón	6	0.4
* Rio Grande	14	0.9
* Sabana Grande	18	1.2
* Salinas	10	0.7
* San Germán	20	1.4
* San Juan	272	18.4
* San Lorenzo	8	0.5
* San Sebastián	26	1.8
* Santa Isabel	2	0.1
* Toa Alta	30	2.0
* Toa Baja	29	2.0
* Trujillo Alto	32	2.2
* Utuado	1	0.1
* Vega Alta	12	0.8
* Vega Baja	8	0.5
* Villalba	14	0.9
* Yabucoa	5	0.3
* Yauco	20	1.4
* Otro lugar fuera de PR	19	
* No disponible	52	
* Total	1550	

Nota: La información suministrada por fuentes externas al Departamento de Salud podría variar una vez sea finalizado el proceso de corroboración de los datos por parte de la agencia.

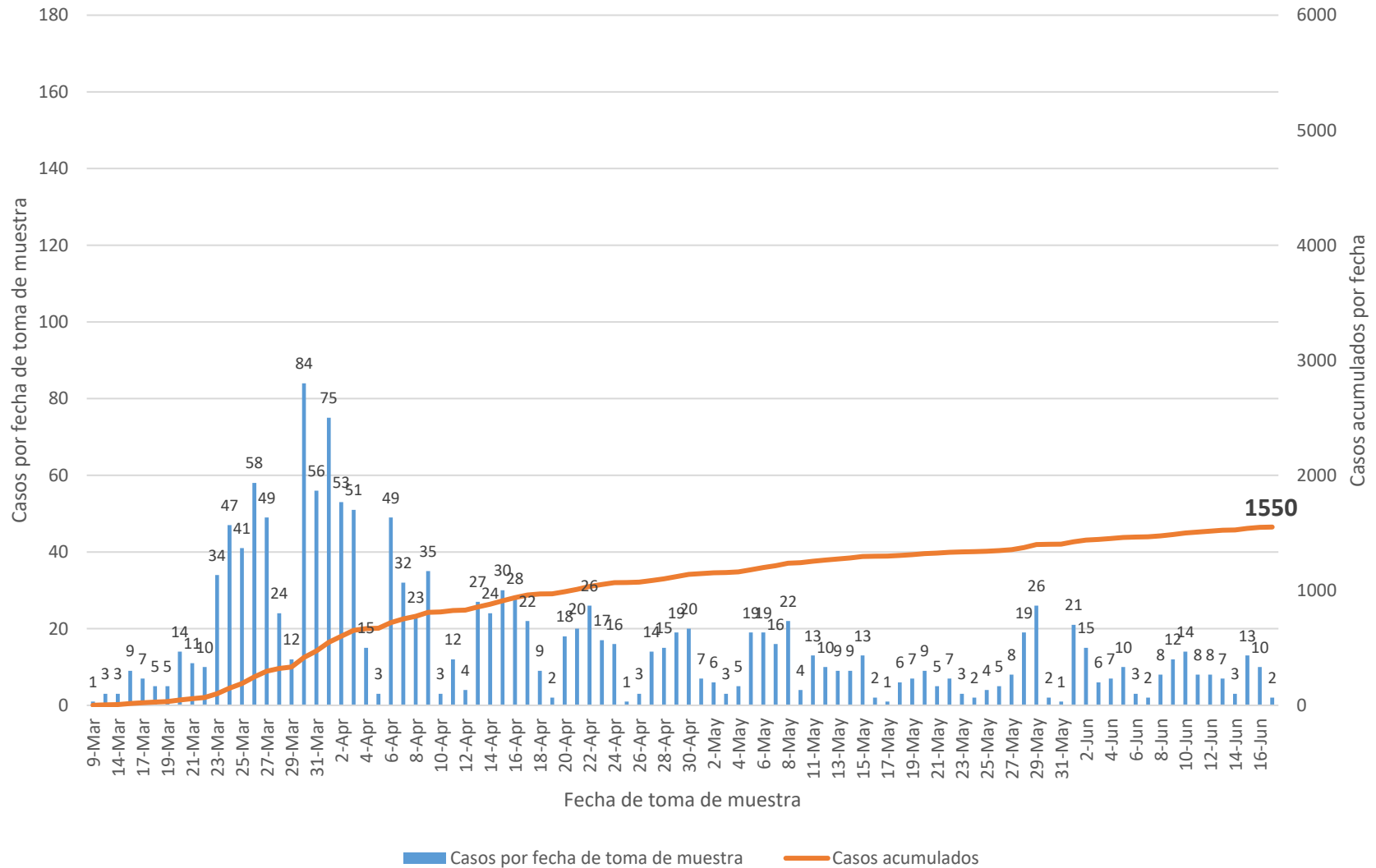
DISTRIBUCIÓN DE LOS CASOS CONFIRMADOS (PRUEBA MOLECULAR) POR REGION DE SALUD

Región de Salud	Frecuencia (n)	Porcentaje (%)
* Arecibo	102	6.9
* Bayamón	221	14.9
* Caguas	166	11.2
* Fajardo	35	2.4
* Mayagüez	241	16.3
* Metro	531	35.8
* Ponce	187	12.6
* Fuera de PR	19	
* No disponible	48	

DISTRIBUCIÓN DE LOS CASOS CONFIRMADOS (PRUEBA MOLECULAR) POR GRUPOS DE EDAD Y GÉNERO:

Grupo de edad (años)	Femenino		Masculino		Total	
	n	%	n	%	n	%
< 10	20	2.6	17	2.2	37	2.4
10-19	46	6.0	36	4.6	82	5.3
20-29	122	16.0	109	13.9	231	14.9
30-39	126	16.5	129	16.5	255	16.5
40-49	127	16.6	152	19.4	279	18.0
50-59	155	20.3	153	19.5	308	19.9
60-69	103	13.5	95	12.1	198	12.8
70-79	40	5.2	64	8.2	104	6.7
≥ 80	24	3.1	28	3.6	52	3.4
No disponible	2	-	2	-	4	-
Total	765	100.0	785	100.0	1550	100.0

Casos confirmados no duplicados por fecha de toma de muestra hasta el 22 de junio de 2020



DISTRIBUCIÓN DE LOS CASOS PROBABLES (PRUEBA SEROLÓGICA) POR MUNICIPIO DE RESIDENCIA:

Característica	Frecuencia (n)	Porcentaje (%)
* Adjuntas	36	0.7
* Aguada	20	0.4
* Aguadilla	23	0.5
* Aguas Buenas	39	0.8
* Aibonito	33	0.7
* Añasco	34	0.7
* Arecibo	97	2.0
* Arroyo	22	0.5
* Barceloneta	20	0.4
* Barranquitas	62	1.3
* Bayamón	289	5.9
* Cabo Rojo	46	0.9
* Caguas	171	3.5
* Camuy	34	0.7
* Canóvanas	102	2.1
* Carolina	209	4.3
* Cataño	28	0.6
* Cayey	91	1.9
* Ceiba	19	0.4
* Ciales	31	0.6
* Cidra	56	1.1
* Coamo	36	0.7
* Comerío	39	0.8
* Corozal	38	0.8
* Culebra	2	0.0
* Dorado	73	1.5
* Fajardo	65	1.3
* Florida	28	0.6
* Guánica	15	0.3
* Guayama	56	1.1
* Guayanilla	36	0.7
* Guaynabo	203	4.2
* Gurabo	82	1.7
* Hatillo	19	0.4
* Hormigueros	16	0.3
* Humacao	68	1.4
* Isabela	18	0.4
* Jayuya	51	1.0
* Juana Díaz	58	1.2
* Juncos	35	0.7
* Lajas	33	0.7
* Lares	52	1.1
* Las Marías	11	0.2

Característica	Frecuencia (n)	Porcentaje (%)
* Las Piedras	37	0.8
* Loíza	43	0.9
* Luquillo	26	0.5
* Manatí	41	0.8
* Maricao	10	0.2
* Maunabo	18	0.4
* Mayagüez	104	2.1
* Moca	22	0.5
* Morovis	55	1.1
* Naguabo	38	0.8
* Naranjito	68	1.4
* Orocovis	58	1.2
* Patillas	46	0.9
* Peñuelas	17	0.3
* Ponce	111	2.3
* Quebradillas	18	0.4
* Rincón	25	0.5
* Rio Grande	84	1.7
* Sabana Grande	31	0.6
* Salinas	88	1.8
* San Germán	34	0.7
* San Juan	592	12.1
* San Lorenzo	54	1.1
* San Sebastián	59	1.2
* Santa Isabel	49	1.0
* Toa Alta	117	2.4
* Toa Baja	142	2.9
* Trujillo Alto	114	2.3
* Utuado	12	0.2
* Vega Alta	60	1.2
* Vega Baja	70	1.4
* Vieques	20	0.4
* Villalba	29	0.6
* Yabucoa	26	0.5
* Yauco	61	1.3
* Otro lugar fuera de PR	51	
* No disponible	209	
* Total	5135	

Nota: La información suministrada por fuentes externas al Departamento de Salud podría variar una vez sea finalizado el proceso de corroboración de los datos por parte de la agencia.

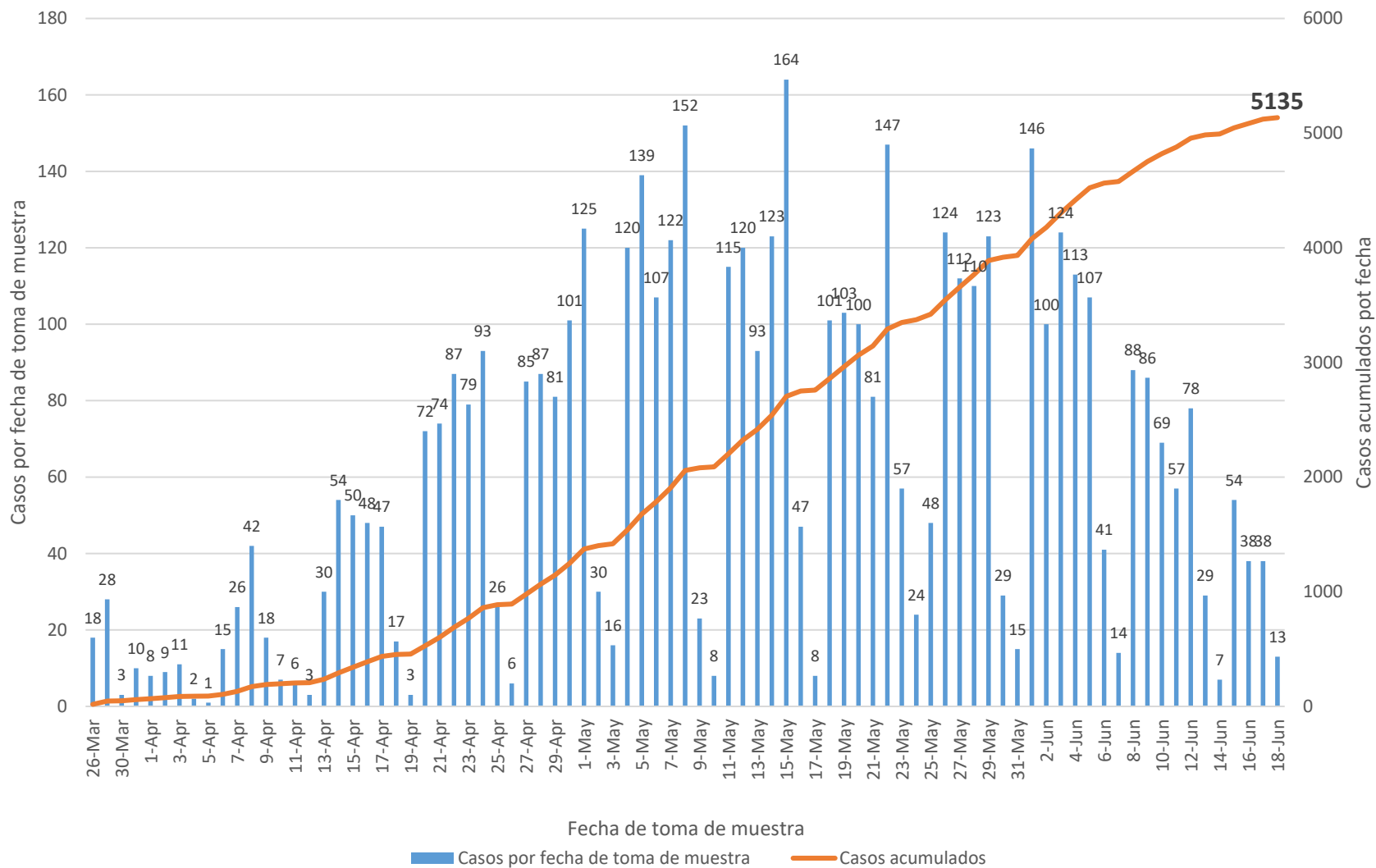
DISTRIBUCIÓN DE LOS CASOS PROBABLES (PRUEBA SEROLÓGICA) POR REGION DE SALUD:

Región de Salud	Frecuencia (n)	Por ciento (%)
* Arecibo	474	9.7
* Bayamón	977	20.0
* Caguas	747	15.3
* Fajardo	216	4.4
* Mayagüez	486	10.0
* Metro	1264	25.9
* Ponce	711	14.6
* Fuera de PR	50	
* No disponible	210	

DISTRIBUCIÓN DE LOS CASOS PROBABLES (PRUEBA SEROLÓGICA) POR GRUPOS DE EDAD Y GÉNERO:

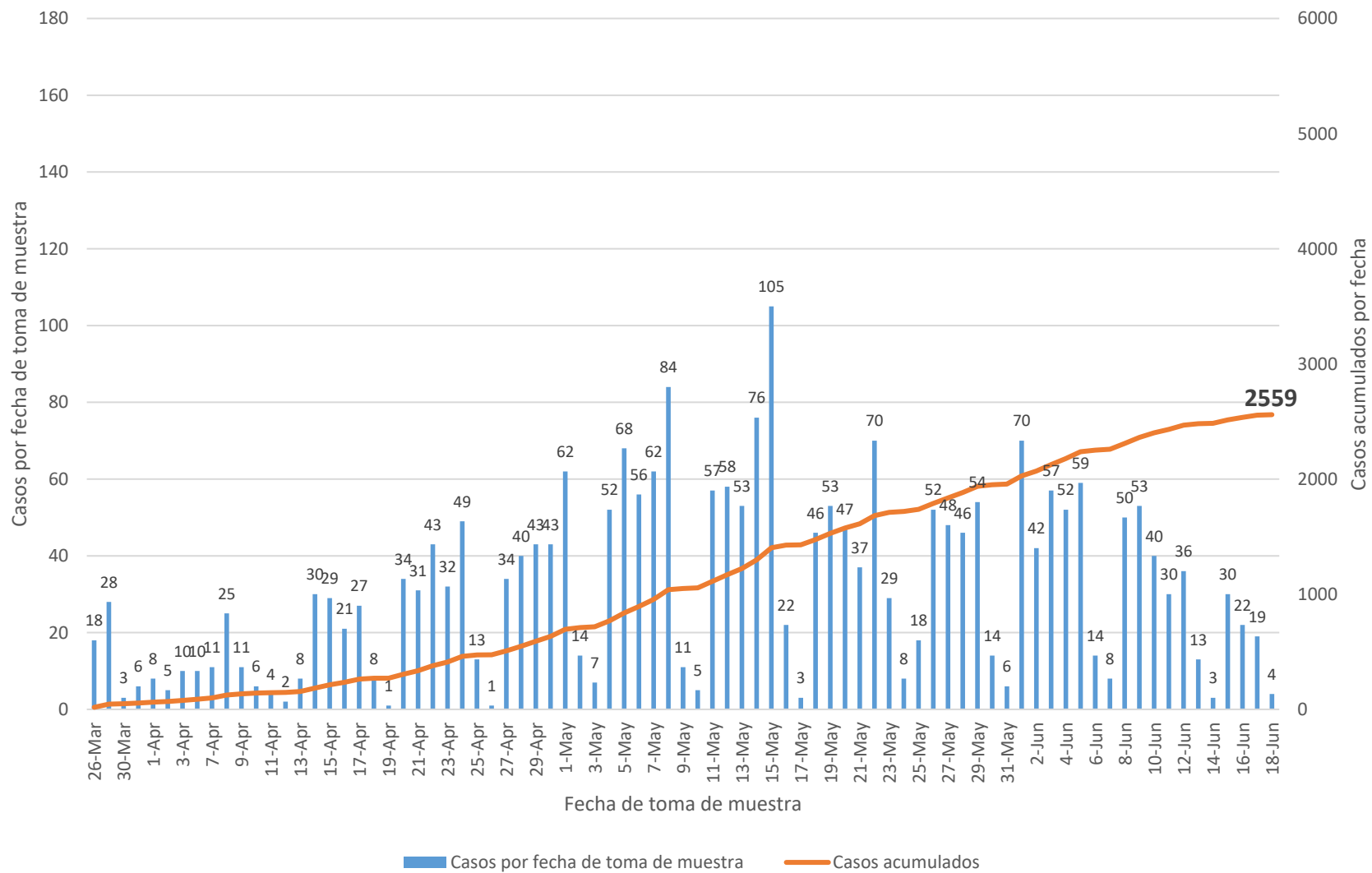
Grupo de edad (años)	Femenino		Masculino		Total	
	n	%	n	%	n	%
< 10	48	1.8	51	2.1	99	1.9
10-19	81	3.0	89	3.7	170	3.3
20-29	359	13.3	352	14.6	711	13.9
30-39	405	15.0	344	14.2	749	14.6
40-49	447	16.6	441	18.2	888	17.4
50-59	520	19.3	465	19.2	985	19.2
60-69	427	15.8	359	14.8	786	15.4
70-79	269	10.0	211	8.7	480	9.4
≥ 80	144	5.3	106	4.4	250	4.9
No disponible	11	-	6	-	17	-
Total	2711	100.0	2424	100.0	5135	100.0

Casos probables no duplicados por fecha de toma de muestra hasta el 22 de junio de 2020

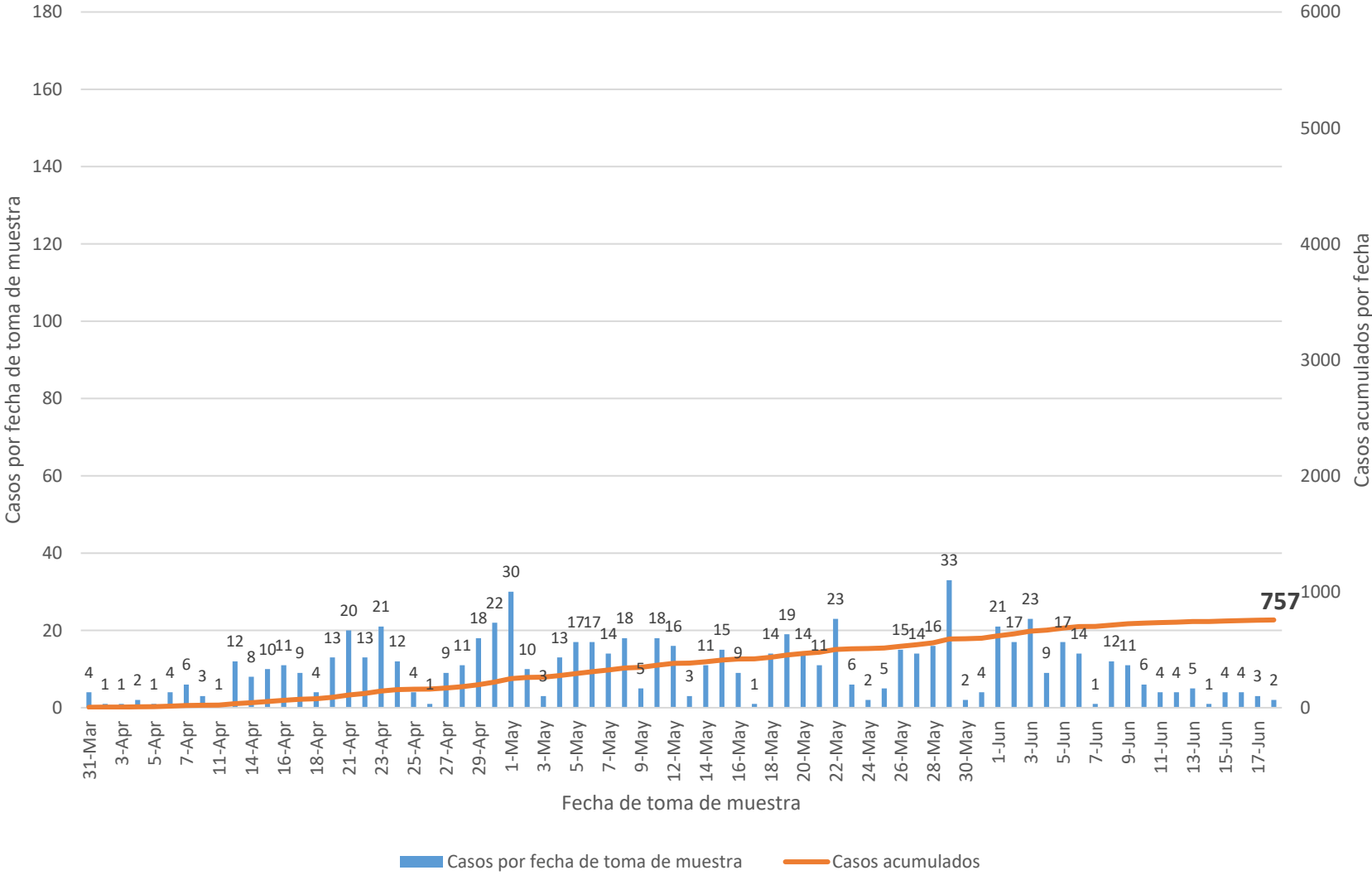


Nota: Incluye 11 casos con pruebas serológicas reportadas como positivas sin especificar el anticuerpo detectado.

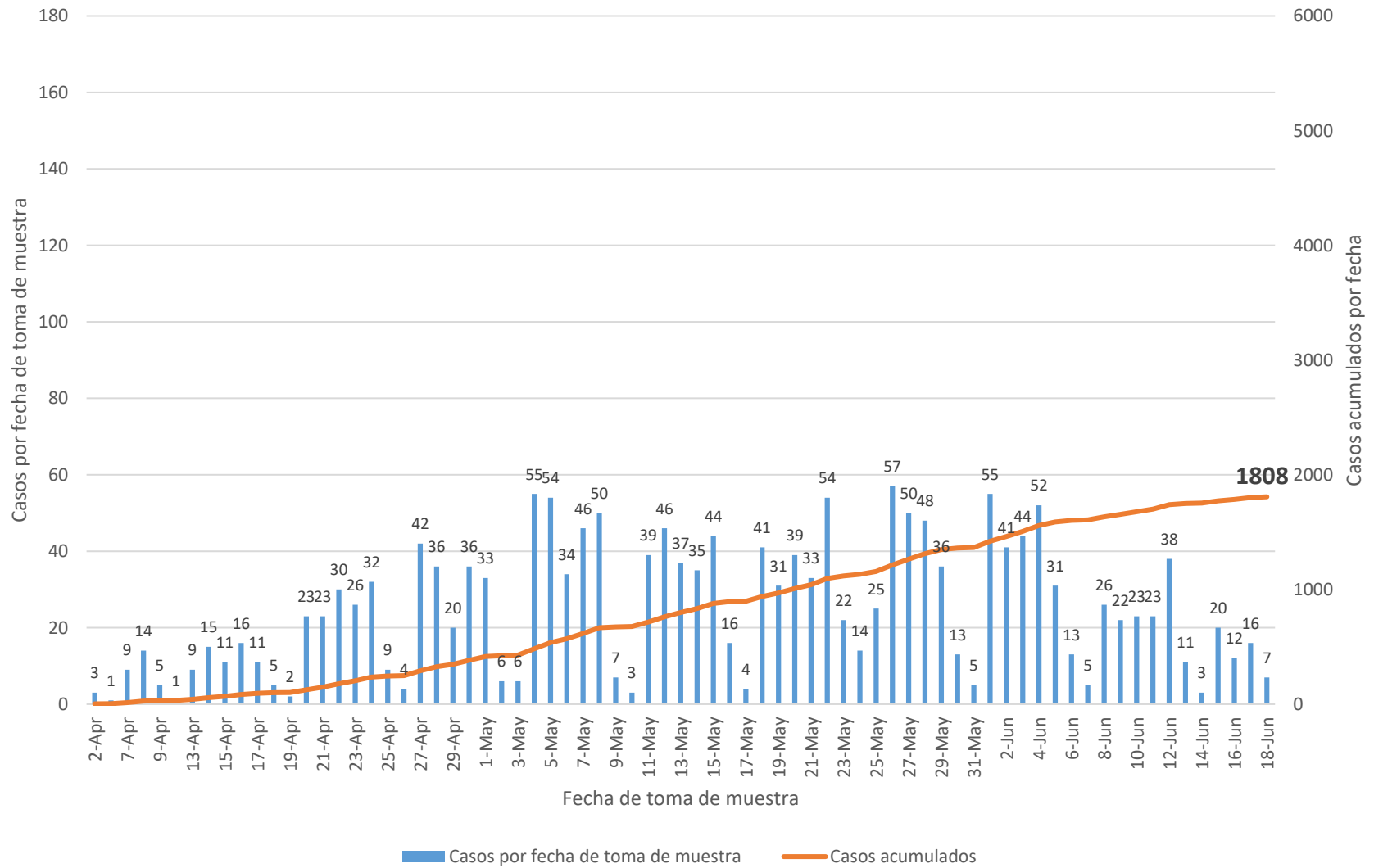
Casos probables IgM no duplicados por fecha de toma de muestra hasta el 22 de junio de 2020



Casos probables IgM/IgG no duplicados por fecha de toma de muestra hasta el 22 de junio de 2020



Casos probables IgG no duplicados por fecha de toma de muestra hasta el 22 de junio de 2020



Defunciones relacionadas al COVID-19 hasta el 22 de junio de 2020

