

DEPARTAMENTO DE SALUD
INFORME DE CASOS COVID-19

Fecha de actualización de datos: 23 de junio de 2020

¹Total de casos confirmados (RT-PCR) adicionales (no duplicados): 22

* Total de casos confirmados acumulados²: 1577

¹Total de casos probables (IgM+, IgM+/IgG+, IgG+) adicionales (no duplicados): 67

* Total de casos probables acumulados³: 5243

Desglose de casos probables acumulados por inmunoglobulina (Ig) detectada:

*Subtotal de casos probables IgM+: 2625

*Subtotal de casos probables IgM+/IgG+: 774

*Subtotal de casos probables IgG+: 1833

*Subtotal de casos probables Ig no especificada: 11

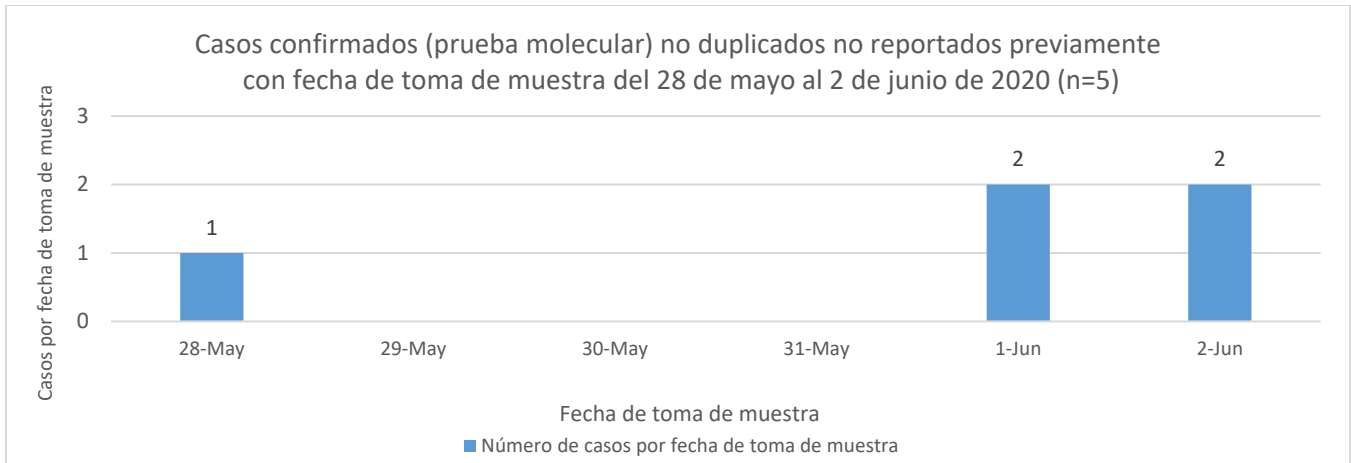
⁴Total de muertes COVID-19 (acumulado): 149

*Muertes Confirmadas COVID-19: 57

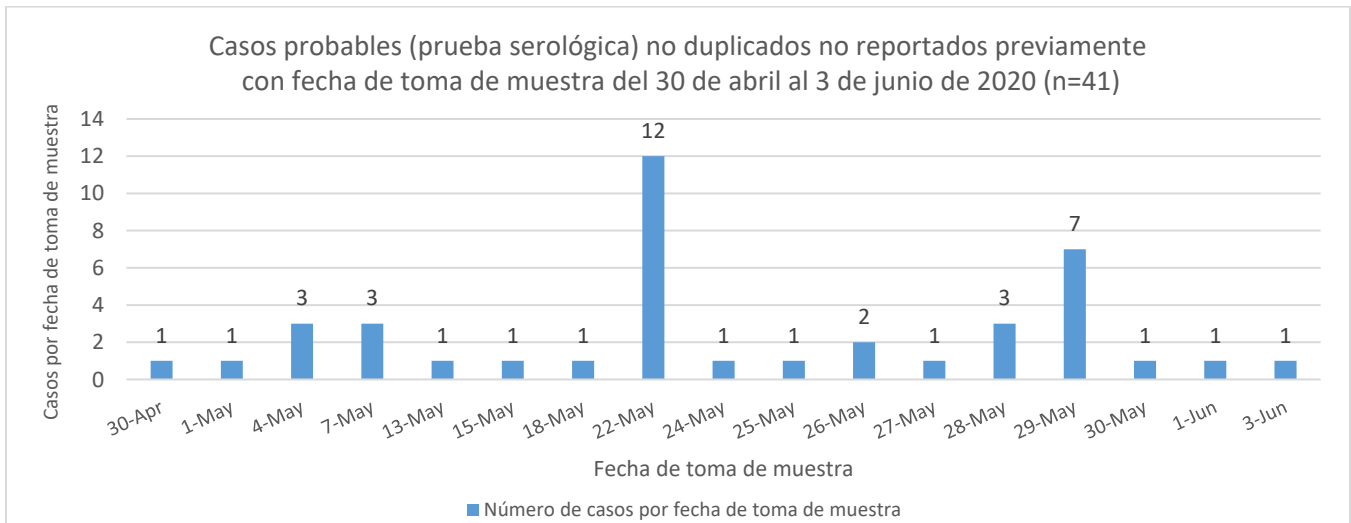
*Muertes Probables COVID-19: 92

¹ El cambio en el número de casos adicionales desde el último informe no implica que estos casos corresponden a las últimas 24 horas. El total incluye casos con muestras tomadas del 8 al 20 junio de 2020. Los casos confirmados son casos con una prueba molecular (RT-PCR) positiva. Los casos probables son casos con una prueba serológica positiva. El número de casos probables puede disminuir dependiendo de los resultados de las pruebas moleculares realizadas posterior a la prueba serológica de éstas haber sido realizadas.

² El total acumulado de casos confirmados fue ajustado por la cantidad de 5 casos adicionales. Las muestras de estos casos fueron tomadas del 28 de mayo al 2 de junio de 2020. Estos fueron identificados mediante el esfuerzo de diferentes laboratorios clínicos y del Departamento de Salud para asegurar que toda muestra realizada para COVID-19 sea registrada en el BioPortal, independientemente de la fecha en que se tomó la misma. La gráfica muestra la distribución de los 5 casos por la fecha de toma de la muestra.



³ El total acumulado de casos probables fue ajustado por la cantidad de 41 casos adicionales. Las muestras de estos casos fueron tomadas del 30 de abril al 3 de junio de 2020. Estos fueron identificados mediante el esfuerzo de diferentes entidades, laboratorios clínicos y del Departamento de Salud para asegurar que toda muestra realizada para COVID-19 sea registrada en el BioPortal, independientemente de la fecha en que se tomó la misma. La gráfica muestra la distribución de los 41 casos por la fecha de toma de la muestra.



⁴ Muertes confirmadas COVID-19 son muertes de personas con una o más pruebas moleculares positivas. Muertes probables por COVID-19 incluye muertes de: 1) Personas que reúnen los criterios clínicos y la evidencia epidemiológica según definida por el CSTE; 2) Personas con una prueba serológica positiva y que reúnen los criterios clínicos o la evidencia epidemiológica según definida por el CSTE; y 3) Muertes que cumplen con los criterios de estadísticas vitales en las cuales no se realizaron pruebas de confirmación para COVID-19. Esto de acuerdo con las recomendaciones provisionales del “Council of State and Territorial Epidemiologists” (CSTE) y del “National Center for Health Statistics” de los Centros para el Control y la Prevención de Enfermedades (CDC). El cambio en el número de muertes no debe interpretarse como que éstas hayan ocurrido en las últimas 24 horas. De igual forma, es importante señalar que el total de muertes puede variar en la medida en que se dan los procesos de registro y codificación de las causas de muerte, lo que puede tomar varios días.

DISTRIBUCIÓN DE LOS CASOS CONFIRMADOS (PRUEBA MOLECULAR) POR MUNICIPIO DE RESIDENCIA:

Característica	Frecuencia (n)	Porcentaje (%)
* Adjuntas	7	0.5
* Aguada	10	0.7
* Aguadilla	16	1.1
* Aguas Buenas	17	1.1
* Aibonito	8	0.5
* Añasco	8	0.5
* Arecibo	18	1.2
* Arroyo	5	0.3
* Barceloneta	4	0.3
* Barranquitas	11	0.7
* Bayamón	88	5.8
* Cabo Rojo	21	1.4
* Caguas	52	3.5
* Camuy	1	0.1
* Canóvanas	26	1.7
* Carolina	98	6.5
* Cataño	14	0.9
* Cayey	12	0.8
* Ceiba	6	0.4
* Ciales	24	1.6
* Cidra	12	0.8
* Coamo	5	0.3
* Comerío	3	0.2
* Corozal	9	0.6
* Dorado	16	1.1
* Fajardo	4	0.3
* Florida	3	0.2
* Guánica	18	1.2
* Guayama	8	0.5
* Guayanilla	13	0.9
* Guaynabo	99	6.6
* Gurabo	13	0.9
* Hatillo	11	0.7
* Hormigueros	13	0.9
* Humacao	11	0.7
* Isabela	16	1.1
* Jayuya	5	0.3
* Juana Díaz	17	1.1
* Juncos	10	0.7
* Lajas	8	0.5
* Lares	7	0.5
* Las Marías	7	0.5
* Las Piedras	12	0.8

Característica	Frecuencia (n)	Porcentaje (%)
* Loíza	5	0.3
* Luquillo	12	0.8
* Manatí	5	0.3
* Maricao	6	0.4
* Maunabo	3	0.2
* Mayagüez	47	3.1
* Moca	19	1.3
* Morovis	6	0.4
* Naguabo	3	0.2
* Naranjito	1	0.1
* Orocovis	10	0.7
* Patillas	4	0.3
* Peñuelas	6	0.4
* Ponce	56	3.7
* Quebradillas	19	1.3
* Rincón	6	0.4
* Rio Grande	14	0.9
* Sabana Grande	19	1.3
* Salinas	10	0.7
* San Germán	20	1.3
* San Juan	280	18.6
* San Lorenzo	8	0.5
* San Sebastián	26	1.7
* Santa Isabel	2	0.1
* Toa Alta	30	2.0
* Toa Baja	30	2.0
* Trujillo Alto	32	2.1
* Utuado	1	0.1
* Vega Alta	12	0.8
* Vega Baja	8	0.5
* Villalba	14	0.9
* Yabucoa	5	0.3
* Yauco	20	1.3
* Otro lugar fuera de PR	19	
* No disponible	53	
* Total	1577	

Nota: La información suministrada por fuentes externas al Departamento de Salud podría variar una vez sea finalizado el proceso de corroboración de los datos por parte de la agencia.

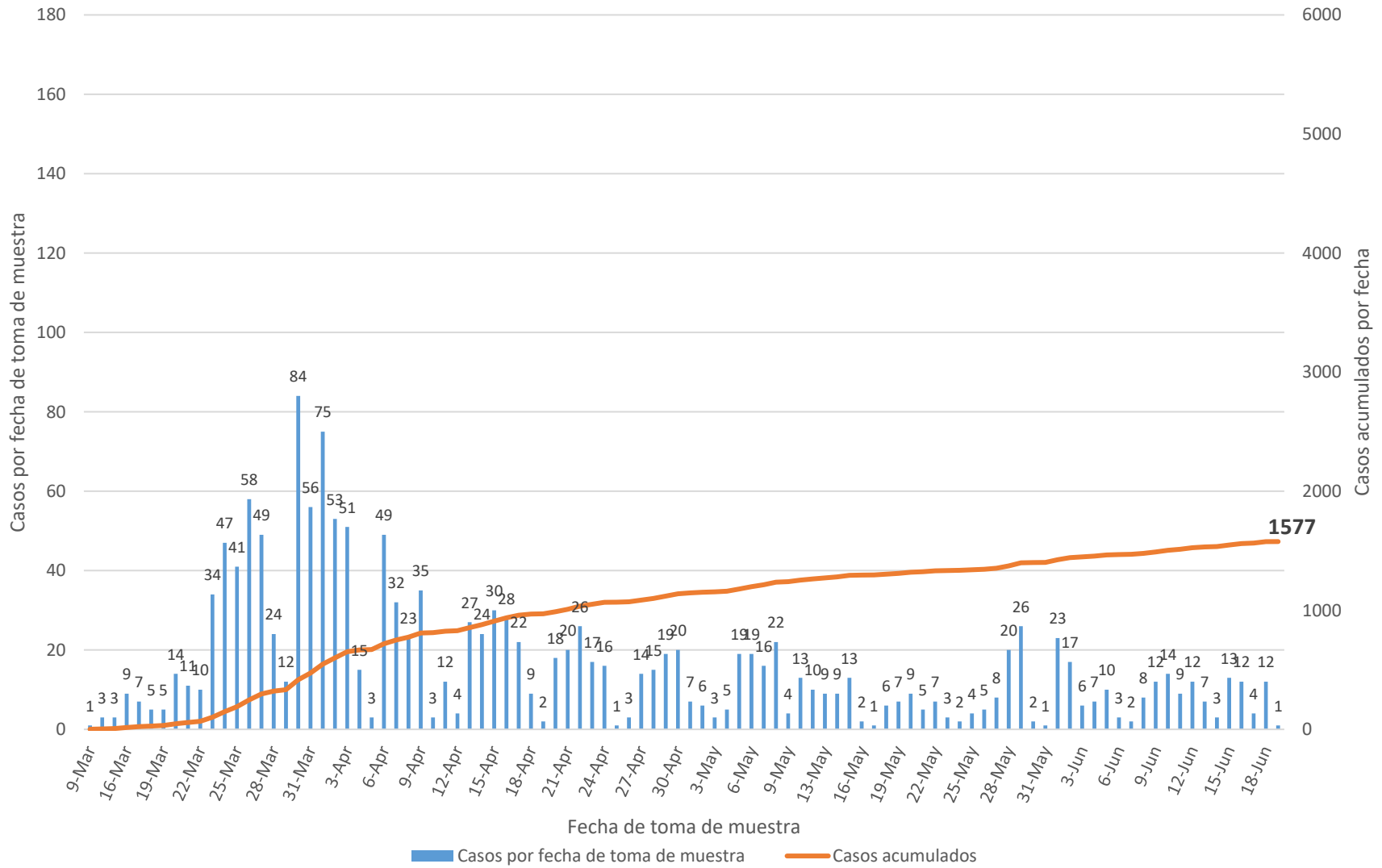
DISTRIBUCIÓN DE LOS CASOS CONFIRMADOS (PRUEBA MOLECULAR) POR REGION DE SALUD

Región de Salud	Frecuencia (n)	Porcentaje (%)
* Arecibo	107	7.1
* Bayamón	223	14.8
* Caguas	166	11.0
* Fajardo	36	2.4
* Mayagüez	242	16.0
* Metro	545	36.1
* Ponce	190	12.6
* Fuera de PR	19	
* No disponible	49	

DISTRIBUCIÓN DE LOS CASOS CONFIRMADOS (PRUEBA MOLECULAR) POR GRUPOS DE EDAD Y GÉNERO:

Grupo de edad (años)	Femenino		Masculino		Total	
	n	%	n	%	n	%
< 10	21	2.7	17	2.1	38	2.4
10-19	47	6.0	37	4.7	84	5.3
20-29	125	16.1	110	13.9	235	14.9
30-39	129	16.6	134	16.9	263	16.7
40-49	130	16.7	153	19.3	283	18.0
50-59	157	20.2	153	19.3	310	19.7
60-69	104	13.4	96	12.1	200	12.7
70-79	41	5.3	66	8.3	107	6.8
≥ 80	24	3.1	28	3.5	52	3.3
No disponible	2	-	3	-	5	-
Total	780	100.0	797	100.0	1577	100.0

Casos confirmados no duplicados por fecha de toma de muestra hasta el 23 de junio de 2020



DISTRIBUCIÓN DE LOS CASOS PROBABLES (PRUEBA SEROLÓGICA) POR MUNICIPIO DE RESIDENCIA:

Característica	Frecuencia (n)	Porcentaje (%)
* Adjuntas	36	0.7
* Aguada	20	0.4
* Aguadilla	27	0.5
* Aguas Buenas	40	0.8
* Aibonito	33	0.7
* Añasco	34	0.7
* Arecibo	99	2.0
* Arroyo	24	0.5
* Barceloneta	22	0.4
* Barranquitas	63	1.3
* Bayamón	292	5.8
* Cabo Rojo	46	0.9
* Caguas	173	3.5
* Camuy	34	0.7
* Canóvanas	104	2.1
* Carolina	209	4.2
* Cataño	34	0.7
* Cayey	93	1.9
* Ceiba	19	0.4
* Ciales	31	0.6
* Cidra	59	1.2
* Coamo	36	0.7
* Comerío	39	0.8
* Corozal	39	0.8
* Culebra	2	0.0
* Dorado	75	1.5
* Fajardo	68	1.4
* Florida	28	0.6
* Guánica	15	0.3
* Guayama	58	1.2
* Guayanilla	36	0.7
* Guaynabo	209	4.2
* Gurabo	84	1.7
* Hatillo	19	0.4
* Hormigueros	16	0.3
* Humacao	69	1.4
* Isabela	20	0.4
* Jayuya	57	1.1
* Juana Díaz	58	1.2
* Juncos	36	0.7
* Lajas	34	0.7
* Lares	60	1.2
* Las Marías	11	0.2

Característica	Frecuencia (n)	Porcentaje (%)
* Las Piedras	50	1.0
* Loíza	43	0.9
* Luquillo	27	0.5
* Manatí	41	0.8
* Maricao	10	0.2
* Maunabo	18	0.4
* Mayagüez	104	2.1
* Moca	23	0.5
* Morovis	55	1.1
* Naguabo	38	0.8
* Naranjito	68	1.4
* Orocovis	59	1.2
* Patillas	48	1.0
* Peñuelas	17	0.3
* Ponce	113	2.3
* Quebradillas	18	0.4
* Rincón	25	0.5
* Rio Grande	83	1.7
* Sabana Grande	32	0.6
* Salinas	91	1.8
* San Germán	34	0.7
* San Juan	609	12.2
* San Lorenzo	55	1.1
* San Sebastián	64	1.3
* Santa Isabel	49	1.0
* Toa Alta	120	2.4
* Toa Baja	146	2.9
* Trujillo Alto	116	2.3
* Utuado	12	0.2
* Vega Alta	61	1.2
* Vega Baja	70	1.4
* Vieques	20	0.4
* Villalba	29	0.6
* Yabucoa	27	0.5
* Yauco	61	1.2
* Otro lugar fuera de PR	65	
* No disponible	181	
* Total	5243	

Nota: La información suministrada por fuentes externas al Departamento de Salud podría variar una vez sea finalizado el proceso de corroboración de los datos por parte de la agencia.

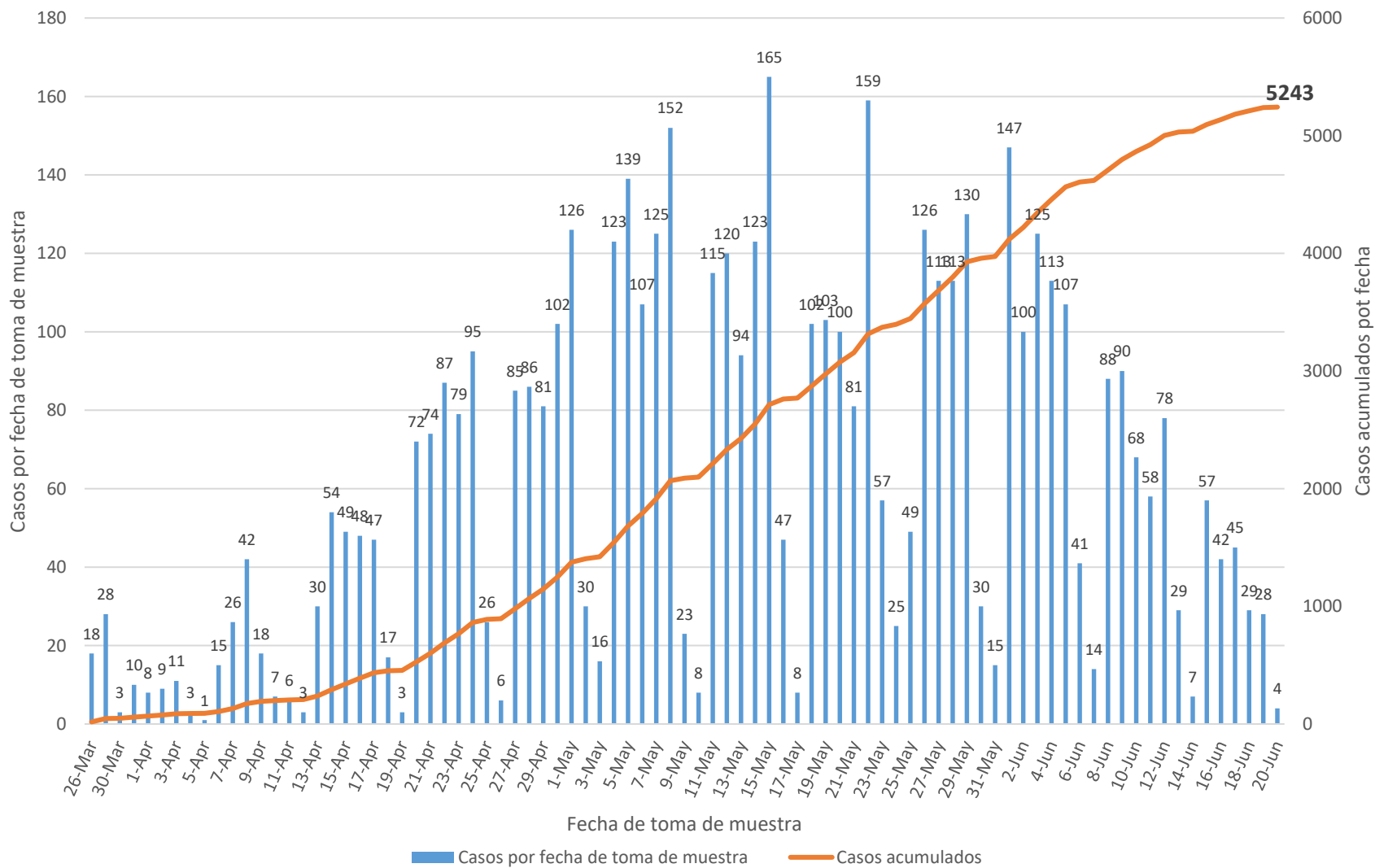
DISTRIBUCIÓN DE LOS CASOS PROBABLES (PRUEBA SEROLÓGICA) POR REGION DE SALUD:

Región de Salud	Frecuencia (n)	Porcentaje (%)
* Arecibo	486	9.7
* Bayamón	999	20.0
* Caguas	773	15.5
* Fajardo	219	4.4
* Mayagüez	500	10.0
* Metro	1291	25.8
* Ponce	729	14.6
* Fuera de PR	64	
* No disponible	182	

DISTRIBUCIÓN DE LOS CASOS PROBABLES (PRUEBA SEROLÓGICA) POR GRUPOS DE EDAD Y GÉNERO:

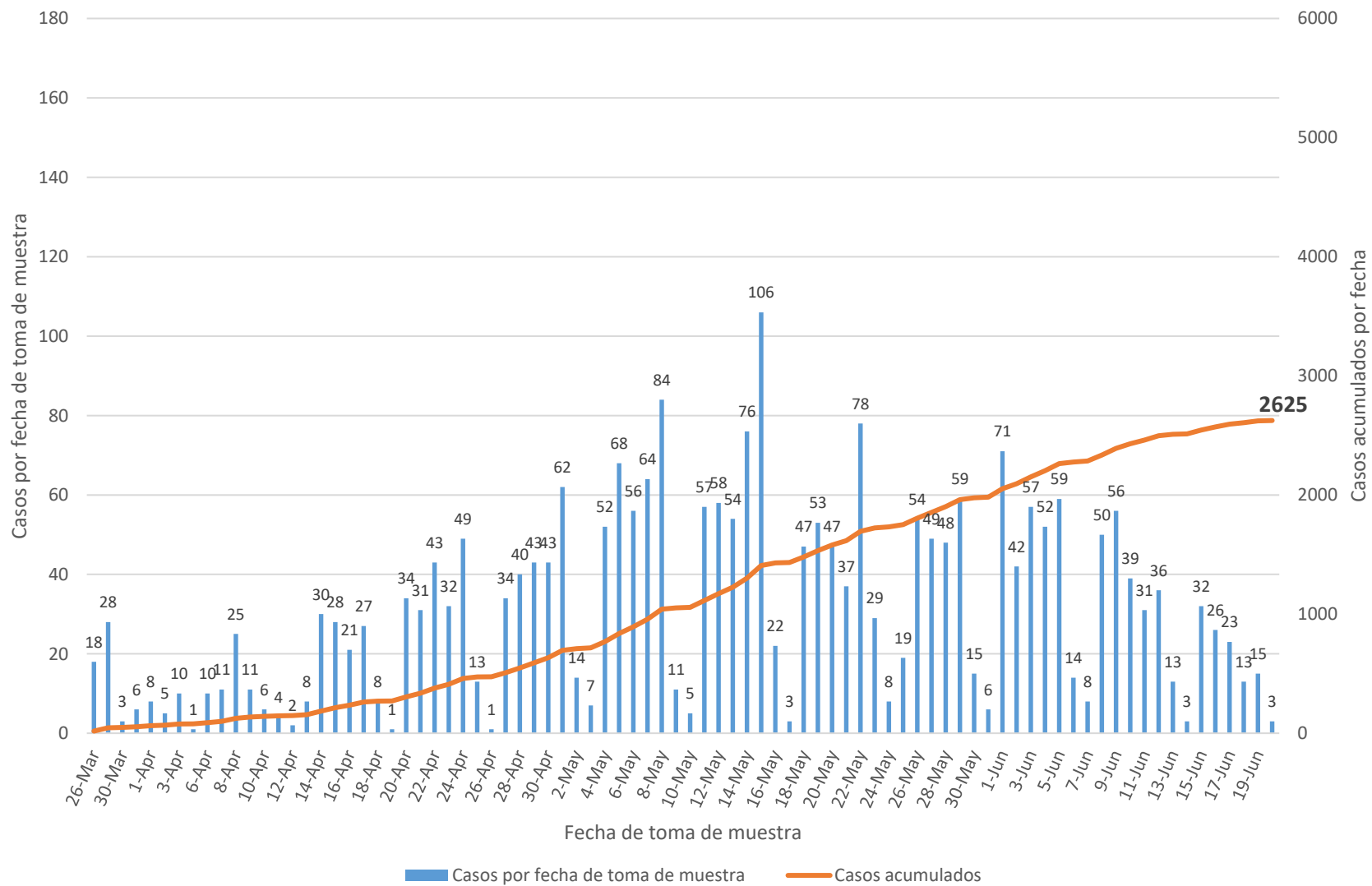
Grupo de edad (años)	Femenino		Masculino		Total	
	n	%	n	%	n	%
< 10	48	1.7	52	2.1	100	1.9
10-19	86	3.1	91	3.7	177	3.4
20-29	365	13.2	359	14.5	724	13.9
30-39	412	14.9	351	14.2	763	14.6
40-49	453	16.4	446	18.1	899	17.2
50-59	534	19.4	473	19.2	1007	19.3
60-69	440	16.0	370	15.0	810	15.5
70-79	271	9.8	216	8.7	487	9.3
≥ 80	149	5.4	111	4.5	260	5.0
No disponible	10	-	6	-	16	-
Total	2768	100.0	2475	100.0	5243	100.0

Casos probables no duplicados por fecha de toma de muestra hasta el 23 de junio de 2020

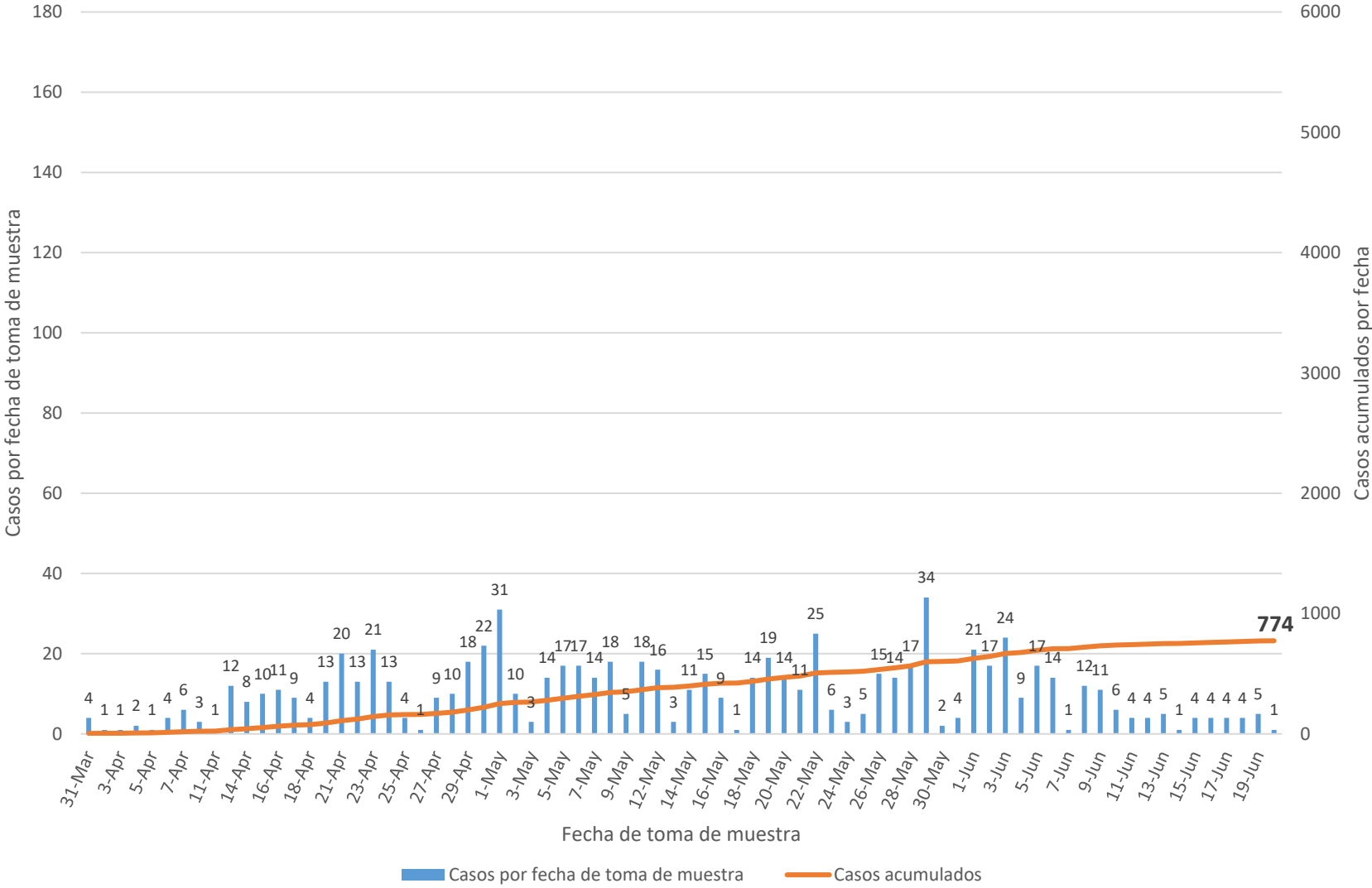


Nota: Incluye 11 casos con pruebas serológicas reportadas como positivas sin especificar el anticuerpo detectado.

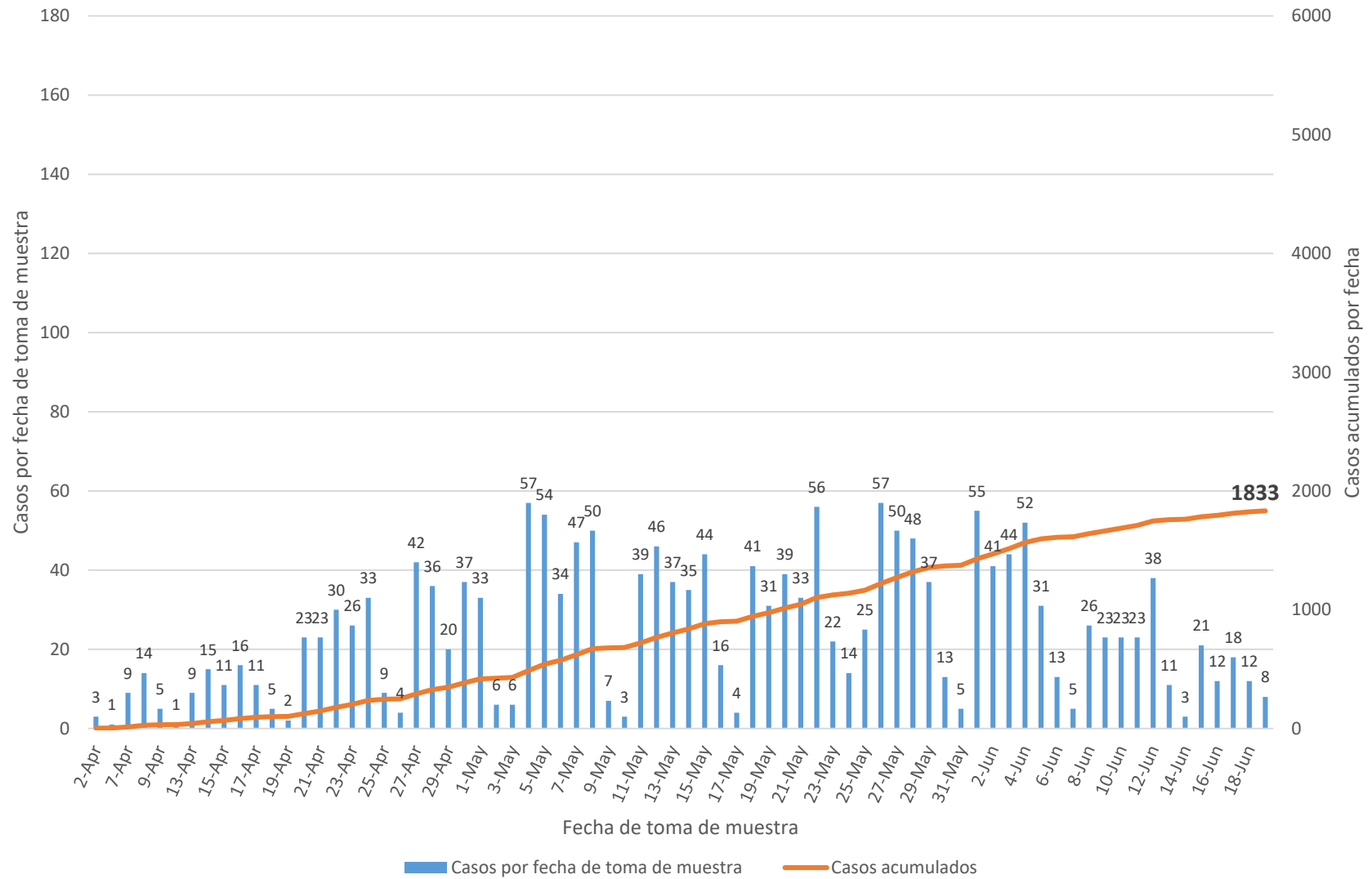
Casos probables IgM no duplicados por fecha de toma de muestra hasta el 23 de junio de 2020



Casos probables IgM/IgG no duplicados por fecha de toma de muestra hasta el 23 de junio de 2020



Casos probables IgG no duplicados por fecha de toma de muestra hasta el 23 de junio de 2020



Defunciones relacionadas al COVID-19 hasta el 23 de junio de 2020

