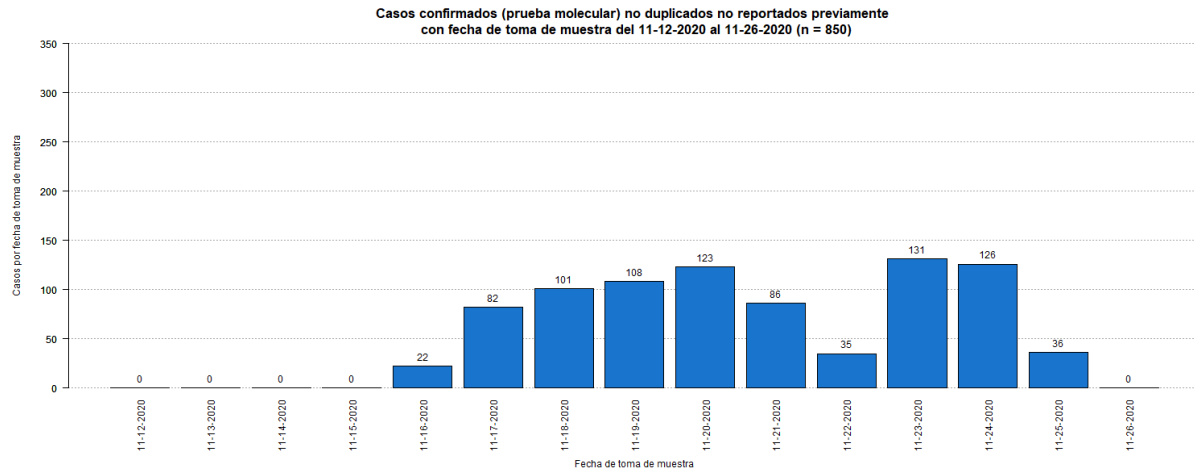


**DEPARTAMENTO DE SALUD**  
INFORME DE CASOS COVID-19

Fecha de actualización de datos: 27 de noviembre de 2020

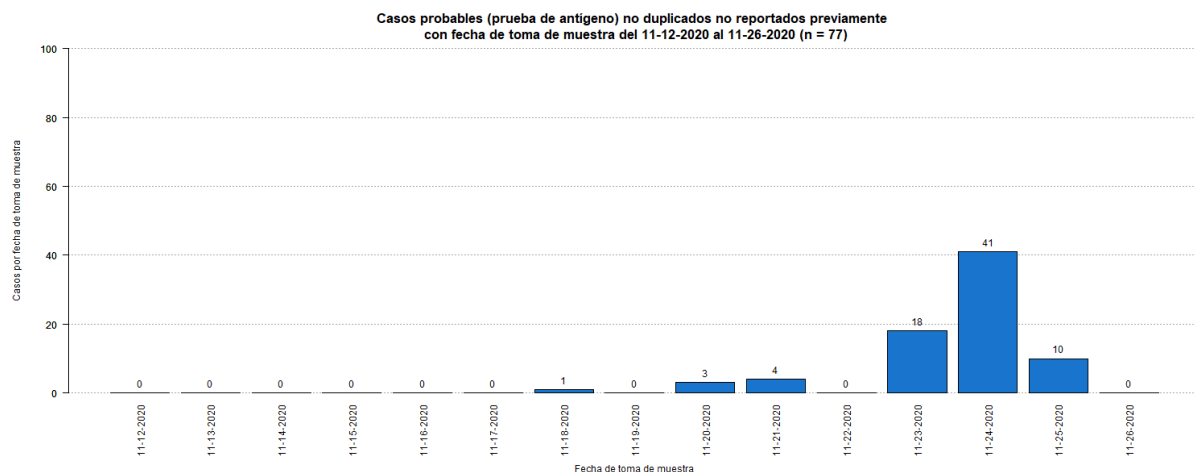
<sup>1</sup> Total de casos confirmados (molecular) adicionales (no duplicados)		<u>850</u>
* Total de casos confirmados acumulados <sup>2</sup>	<u>50,081</u>	
<sup>3</sup> Total de casos probables (antígenos) adicionales (no duplicados)		<u>77</u>
* Total de casos probables acumulados <sup>4</sup>	<u>1,500</u>	
<sup>5</sup> Total de casos sospechosos (anticuerpos) adicionales (no duplicados)		<u>416</u>
* Total de casos sospechosos acumulados <sup>6</sup>	<u>40,367</u>	
<sup>7</sup> Total de muertes (adicionales) COVID-19 (no duplicadas)		<u>7</u>
* Total de muertes COVID-19 acumuladas <sup>8</sup>	<u>1,083</u>	
* Muertes confirmadas <sup>9</sup>	<u>859</u>	
* Muertes probables <sup>9</sup>	<u>224</u>	
* Muertes sospechosas <sup>9</sup>	<u>0</u>	

<sup>1</sup>Los casos confirmados son casos con una prueba molecular (RT-PCR) positiva. El número de casos confirmados adicionales desde el último informe no implica que estos casos corresponden a las últimas 24 horas. El total incluye casos con muestras tomadas del 12 de noviembre de 2020 al 26 de noviembre de 2020. La gráfica muestra la distribución de los 850 casos adicionales por la fecha de toma de la muestra.



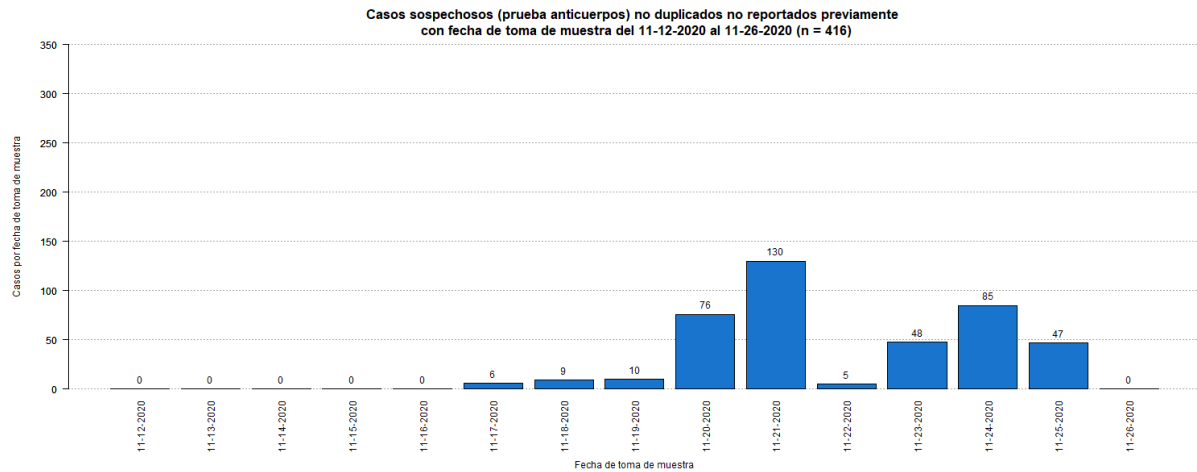
<sup>2</sup>El total acumulado de casos confirmados fue ajustado. Se sumaron cinco (5) casos: un (1) caso el 22 de septiembre de 2020, dos (2) casos el 9 de noviembre de 2020, y dos (2) casos el 10 de noviembre de 2020.

<sup>3</sup>Los casos probables son casos con una prueba de antígenos positiva. El número de casos probables adicionales desde el último informe no implica que estos casos corresponden a las últimas 24 horas. El total incluye casos con muestras tomadas del 12 de noviembre de 2020 al 26 de noviembre de 2020. La gráfica muestra la distribución de los 77 casos adicionales por la fecha de toma de muestra.



<sup>4</sup>El total acumulado de casos probables fue ajustado. Se restaron veintinueve (29) casos que tuvieron una prueba molecular positiva posteriormente.

<sup>5</sup>Los casos sospechosos son casos con una prueba serológica positiva. El número de casos sospechosos adicionales desde el último informe no implica que estos casos corresponden a las últimas 24 horas. El total incluye casos con muestras tomadas del 12 de noviembre de 2020 al 26 de noviembre de 2020. La gráfica muestra la distribución de los 416 casos adicionales por la fecha de toma de muestra.



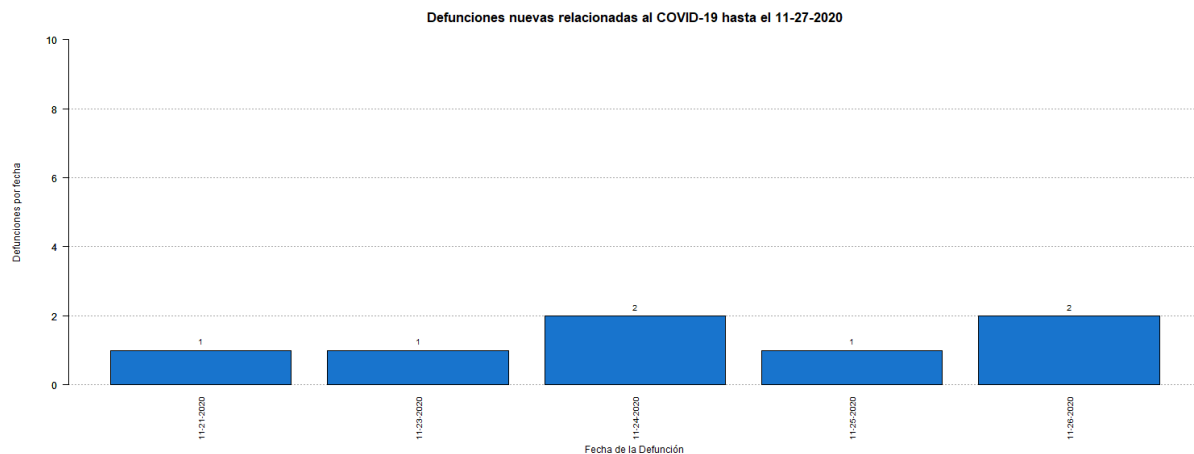
<sup>6</sup>El total acumulado de casos sospechosos fue ajustado. Se restaron ochenta y seis (86) casos que tuvieron una prueba molecular positiva posteriormente, y un (1) caso que tuvo una prueba probable (antígeno) positiva posteriormente. Estos se sumaron a los casos confirmados y probables adicionales (respectivamente) reportados en este informe. Por otra parte, se sumaron once (11) casos: un (1) caso el 24 de agosto de 2020, un (1) caso el 25 de agosto de 2020, un (1) caso el 26 de agosto de 2020, tres (3) casos el 27 de agosto de 2020, dos (2) casos el 28 de agosto de 2020, y tres (3) casos el 8 de octubre de 2020.

<sup>7</sup>El número de muertes adicionales no debe interpretarse como que éstas hayan ocurrido en las últimas 24 horas. De igual forma, es importante señalar que el total de muertes puede variar en la medida en que se dan los procesos de registro y codificación de las causas de muerte, lo que puede tomar varios días.

<sup>8</sup>El total acumulado de muertes puede ser ajustado de acuerdo con el protocolo establecido por el Departamento de Salud, en consonancia con las pautas establecidas por CDC/NCHS y los criterios de estadísticas vitales de una defunción asociada con COVID-19, para la revisión de las muertes asociadas a COVID-19.

<sup>9</sup>Muertes confirmadas COVID-19 son muertes de personas con una o más pruebas moleculares positivas. Muertes probables por COVID-19 incluye muertes de: 1) Personas que reúnen los criterios clínicos y la evidencia epidemiológica según definida por el CSTE, sin pruebas de confirmación para COVID-19; 2) Personas con una prueba de antígenos positiva y que reúnen los criterios clínicos o la evidencia epidemiológica según definida por el CSTE; y 3) Muertes que cumplen con los criterios de estadísticas vitales en las cuales no se realizaron pruebas de confirmación para COVID-19. Muertes sospechosas por COVID-19 incluye muertes de personas en las que se detecta un anticuerpo específico en suero, plasma o sangre, o se detecta un antígeno específico por inmunocitoquímica en un espécimen de autopsia, que no fueron reportadas como casos confirmados o probables de COVID-19. Esto de acuerdo con las recomendaciones provisionales del “Council of State and Territorial Epidemiologists” (CSTE) y del “National Center for Health Statistics” de los Centros para el Control y la Prevención de Enfermedades (CDC). El cambio en el número de muertes no debe interpretarse como que éstas hayan ocurrido en las últimas 24 horas. De igual forma, es importante señalar que el total de muertes puede variar en la medida en que se dan los procesos de registro y codificación de las causas de muerte, lo que puede tomar varios días.

La gráfica muestra la distribución de las siete (7) muertes adicionales reportadas hoy, 27 de noviembre de 2020, por la fecha de defunción.



**DISTRIBUCIÓN DE LOS CASOS CONFIRMADOS (PRUEBA MOLECULAR) POR MUNICIPIO DE RESIDENCIA:**

Característica	Frecuencia (n)	Porcentaje (%)
* Adjuntas	153	0.3
* Aguada	401	0.8
* Aguadilla	452	0.9
* Aguas Buenas	316	0.7
* Aibonito	168	0.3
* Añasco	291	0.6
* Arecibo	986	2.0
* Arroyo	75	0.2
* Barceloneta	276	0.6
* Barranquitas	433	0.9
* Bayamón	3948	8.1
* Cabo Rojo	254	0.5
* Caguas	2046	4.2
* Camuy	432	0.9
* Canóvanas	701	1.4
* Carolina	3432	7.1
* Cataño	464	1.0
* Cayey	370	0.8
* Ceiba	104	0.2
* Ciales	327	0.7
* Cidra	372	0.8
* Coamo	252	0.5
* Comerío	214	0.4
* Corozal	600	1.2
* Culebra	20	0.0
* Dorado	804	1.7
* Fajardo	375	0.8
* Florida	202	0.4
* Guánica	87	0.2
* Guayama	246	0.5
* Guayanilla	115	0.2
* Guaynabo	1867	3.8
* Gurabo	668	1.4
* Hatillo	373	0.8
* Hormigueros	164	0.3
* Humacao	531	1.1
* Isabela	357	0.7
* Jayuya	123	0.3
* Juana Díaz	367	0.8
* Juncos	497	1.0
* Lajas	92	0.2
* Lares	261	0.5
* Las Marías	76	0.2

Característica	Frecuencia (n)	Porcentaje (%)
* Las Piedras	473	1.0
* Loíza	322	0.7
* Luquillo	201	0.4
* Manatí	497	1.0
* Maricao	52	0.1
* Maunabo	99	0.2
* Mayagüez	684	1.4
* Moca	460	0.9
* Morovis	525	1.1
* Naguabo	314	0.6
* Naranjito	552	1.1
* Orocovis	306	0.6
* Patillas	104	0.2
* Peñuelas	149	0.3
* Ponce	916	1.9
* Quebradillas	270	0.6
* Rincón	139	0.3
* Rio Grande	622	1.3
* Sabana Grande	115	0.2
* Salinas	228	0.5
* San Germán	189	0.4
* San Juan	8390	17.3
* San Lorenzo	620	1.3
* San Sebastián	510	1.0
* Santa Isabel	124	0.3
* Toa Alta	1510	3.1
* Toa Baja	1542	3.2
* Trujillo Alto	1325	2.7
* Utuado	259	0.5
* Vega Alta	729	1.5
* Vega Baja	1121	2.3
* Vieques	26	0.1
* Villalba	338	0.7
* Yabucoa	283	0.6
* Yauco	306	0.6
* Otro lugar fuera de PR	176	
* No disponible	1313	
* Total	50081	

Nota: La información suministrada por fuentes externas al Departamento de Salud podría variar una vez sea finalizado el proceso de corroboración de los datos por parte de la agencia.

**DISTRIBUCIÓN DE LOS CASOS CONFIRMADOS (PRUEBA MOLECULAR) POR REGION DE SALUD**

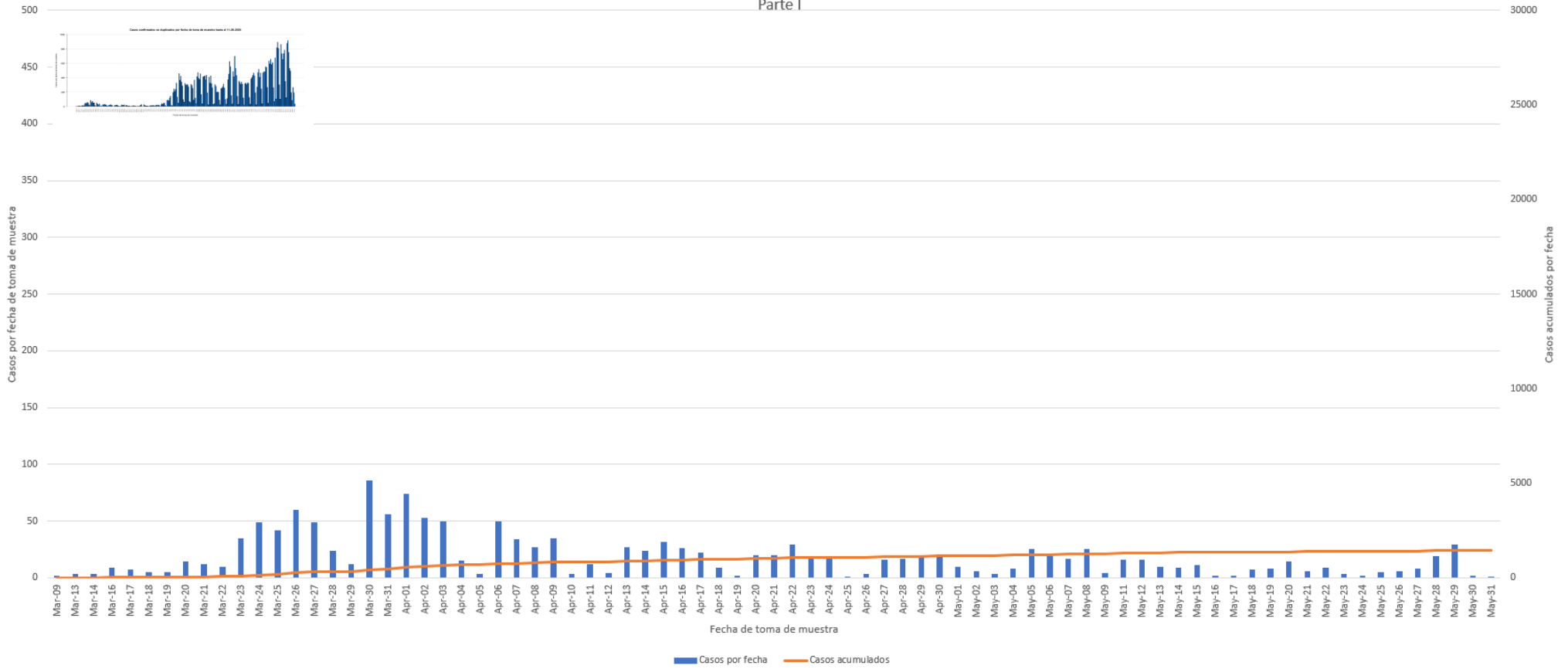
Región de Salud	Frecuencia (n)	Porcentaje (%)
* Arecibo	5523	11.4
* Bayamón	11084	22.8
* Caguas	6747	13.9
* Fajardo	1347	2.8
* Mayagüez	4230	8.7
* Metro	16031	33.0
* Ponce	3580	7.4
* Fuera de PR	1254	
* No disponible	285	

**DISTRIBUCIÓN DE LOS CASOS CONFIRMADOS (PRUEBA MOLECULAR) POR GRUPOS DE EDAD Y GÉNERO:**

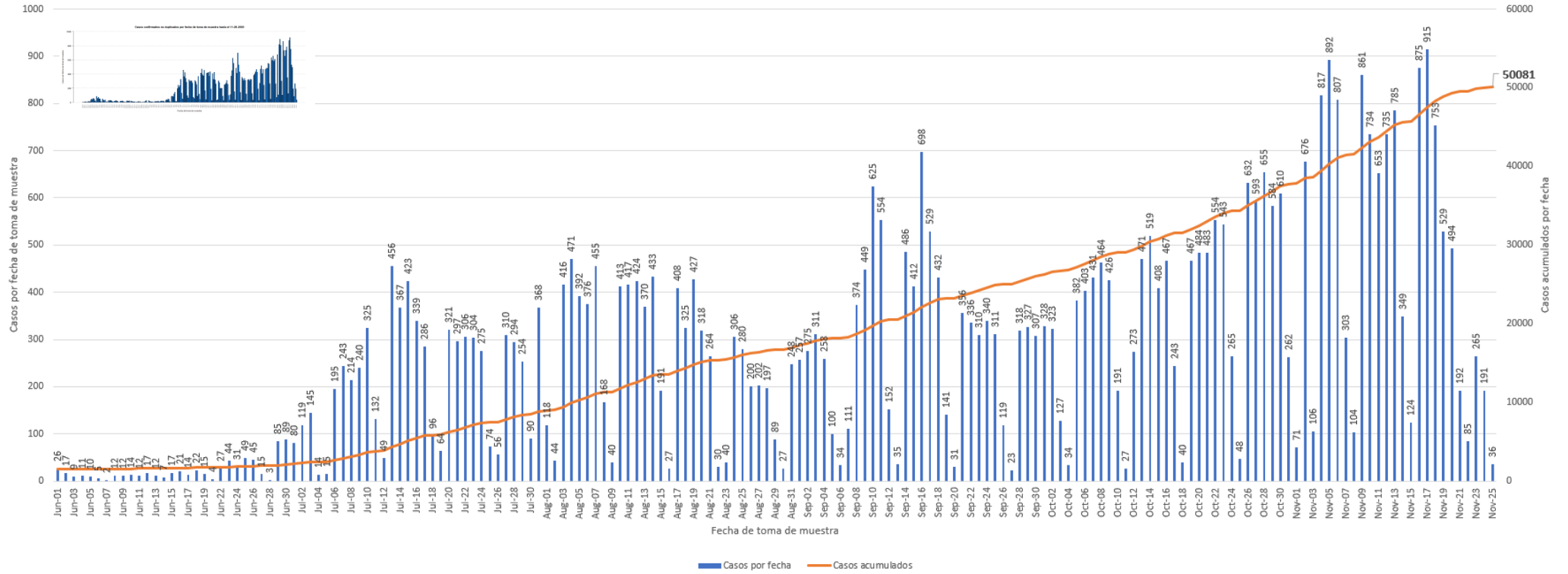
Grupo de edad (años)	Femenino		Masculino		Total	
	(n)	(%)	(n)	(%)	(n)	(%)
< 10	1331	4.9	1335	5.8	2666	5.3
10 – 19	2159	8.0	2048	8.9	4207	8.4
20 – 29	5000	18.6	3876	16.8	8876	17.7
30 – 39	4554	16.9	3896	16.9	8450	16.9
40 – 49	4442	16.5	3965	17.2	8407	16.8
50 – 59	4176	15.5	3594	15.6	7770	15.5
60 – 69	2663	9.9	2244	9.7	4907	9.8
70 – 79	1620	6.0	1413	6.1	3033	6.1
≥ 80	995	3.7	708	3.1	1703	3.4
No Disponible	31	-	31	-	62	-
<b>Total</b>	<b>26971</b>	<b>100.0</b>	<b>23110</b>	<b>100.0</b>	<b>50081</b>	<b>100.0</b>

### Casos confirmados no duplicados por fecha de toma de muestra hasta el 11/27/2020

#### Parte I



## Casos confirmados no duplicados por fecha de toma de muestra hasta el 11/27/2020 Parte II





**DISTRIBUCIÓN DE LOS CASOS PROBABLES (PRUEBA DE ANTÍGENOS) POR MUNICIPIO DE RESIDENCIA:**

Característica	Frecuencia (n)	Porcentaje (%)
* Adjuntas	2	0.1
* Aguada	26	1.8
* Aguadilla	19	1.3
* Aguas Buenas	10	0.7
* Aibonito	7	0.5
* Añasco	13	0.9
* Arecibo	36	2.5
* Arroyo	9	0.6
* Barceloneta	12	0.8
* Barranquitas	12	0.8
* Bayamón	81	5.6
* Cabo Rojo	11	0.8
* Caguas	87	6.0
* Camuy	13	0.9
* Canóvanas	21	1.5
* Carolina	84	5.8
* Cataño	13	0.9
* Cayey	29	2.0
* Ceiba	3	0.2
* Ciales	18	1.2
* Cidra	14	1.0
* Coamo	9	0.6
* Comerío	21	1.5
* Corozal	28	1.9
* Culebra	0	2.0
* Dorado	10	0.7
* Fajardo	11	0.8
* Florida	3	0.2
* Guánica	0	0.0
* Guayama	22	1.5
* Guayanilla	7	0.5
* Guaynabo	27	1.9
* Gurabo	21	1.5
* Hatillo	18	1.2
* Hormigueros	6	0.4
* Humacao	19	1.3
* Isabela	31	2.2
* Jayuya	6	0.4
* Juana Díaz	10	0.7
* Juncos	41	2.8
* Lajas	0	0.0
* Lares	12	0.8
* Las Marías	7	0.5

Característica	Frecuencia (n)	Porcentaje (%)
* Las Piedras	33	2.3
* Loíza	20	1.4
* Luquillo	8	0.6
* Manatí	27	1.9
* Maricao	0	0.0
* Maunabo	1	0.1
* Mayagüez	30	2.1
* Moca	21	1.5
* Morovis	12	0.8
* Naguabo	10	0.7
* Naranjito	9	0.6
* Orocovis	6	0.4
* Patillas	8	0.6
* Peñuelas	22	1.5
* Ponce	26	1.8
* Quebradillas	16	1.1
* Rincón	23	1.6
* Rio Grande	16	1.1
* Sabana Grande	2	0.1
* Salinas	17	1.2
* San Germán	2	0.1
* San Juan	124	8.6
* San Lorenzo	7	0.5
* San Sebastián	6	0.4
* Santa Isabel	7	0.5
* Toa Alta	13	0.9
* Toa Baja	46	3.2
* Trujillo Alto	13	0.9
* Utuado	7	0.5
* Vega Alta	10	0.7
* Vega Baja	37	2.6
* Vieques	0	0.0
* Villalba	17	1.2
* Yabucoa	10	0.7
* Yauco	6	0.4
* Otro lugar fuera de PR	1	
* No disponible	58	
* Total	1500	

Nota: La información suministrada por fuentes externas al Departamento de Salud podría variar una vez sea finalizado el proceso de corroboración de los datos por parte de la agencia.

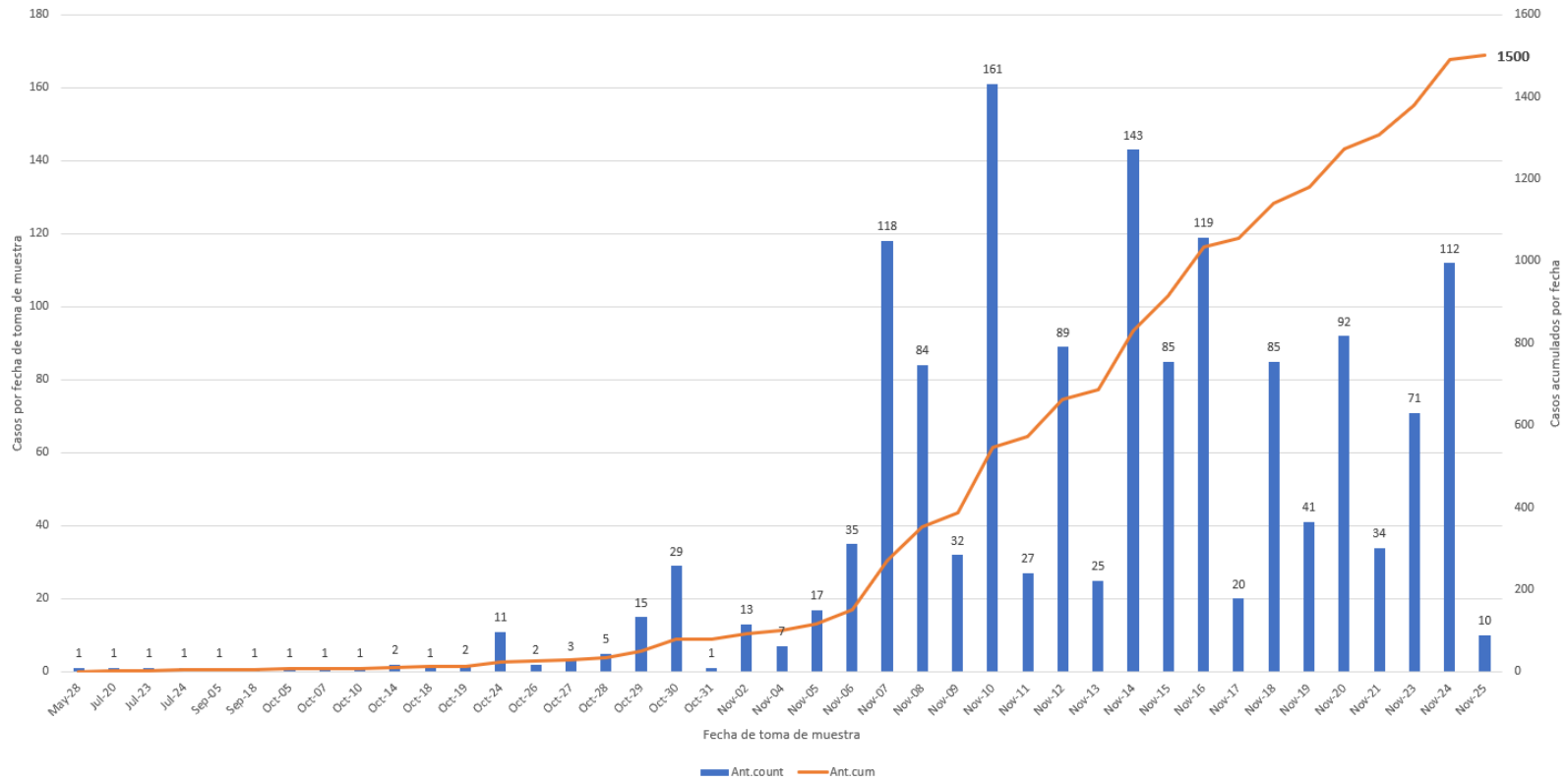
**DISTRIBUCIÓN DE LOS CASOS PROBABLES (PRUEBA DE ANTÍGENOS) POR REGION DE SALUD:**

Región de Salud	Frecuencia (n)	Por ciento (%)
* Arecibo	211	14.7
* Bayamón	249	17.3
* Caguas	288	20.0
* Fajardo	38	2.6
* Mayagüez	197	13.7
* Metro	289	20.1
* Ponce	167	11.6
* Fuera de PR	1	
* No disponible	60	

**DISTRIBUCIÓN DE LOS CASOS PROBABLES (PRUEBA DE ANTÍGENOS) POR GRUPOS DE EDAD Y GÉNERO:**

Grupo de edad (años)	Femenino		Masculino		Total	
	(n)	(%)	(n)	(%)	(n)	(%)
< 10	30	3.8	50	7.3	80	5.4
10 – 19	58	7.3	62	9.0	120	8.1
20 – 29	119	14.9	116	16.9	235	15.8
30 – 39	119	14.9	111	16.2	230	15.5
40 – 49	120	15.0	108	15.7	228	15.3
50 – 59	126	15.8	96	14.0	222	14.9
60 – 69	78	9.8	64	9.3	142	9.6
70 – 79	54	6.8	40	5.8	94	6.3
≥ 80	95	11.9	40	5.8	135	9.1
No Disponible	6	-	8	-	14	-
<b>Total</b>	<b>805</b>	<b>100.0</b>	<b>695</b>	<b>100.0</b>	<b>1500</b>	<b>100.0</b>

Casos probables no duplicados por fecha de toma de muestra hasta el 11/27/2020



**DISTRIBUCIÓN DE LOS CASOS SOSPECHOSOS (PRUEBA ANTICUERPOS) POR MUNICIPIO DE RESIDENCIA:**

<b>Característica</b>	<b>Frecuencia (n)</b>	<b>Porcentaje (%)</b>
* Adjuntas	99	0.3
* Aguada	316	0.8
* Aguadilla	514	1.3
* Aguas Buenas	199	0.5
* Aibonito	153	0.4
* Añasco	243	0.6
* Arecibo	677	1.7
* Arroyo	191	0.5
* Barceloneta	194	0.5
* Barranquitas	519	1.3
* Bayamón	2758	7.1
* Cabo Rojo	413	1.1
* Caguas	1264	3.3
* Camuy	277	0.7
* Canóvanas	505	1.3
* Carolina	1995	5.1
* Cataño	375	1.0
* Cayey	410	1.1
* Ceiba	155	0.4
* Ciales	216	0.6
* Cidra	263	0.7
* Coamo	386	1.0
* Comerío	190	0.5
* Corozal	646	1.7
* Culebra	5	0.0
* Dorado	754	1.9
* Fajardo	558	1.4
* Florida	333	0.9
* Guánica	130	0.3
* Guayama	329	0.8
* Guayanilla	231	0.6
* Guaynabo	1216	3.1
* Gurabo	411	1.1
* Hatillo	267	0.7
* Hormigueros	124	0.3
* Humacao	535	1.4
* Isabela	358	0.9
* Jayuya	232	0.6
* Juana Díaz	341	0.9
* Juncos	360	0.9
* Lajas	201	0.5
* Lares	394	1.0
* Las Marías	89	0.2

<b>Característica</b>	<b>Frecuencia (n)</b>	<b>Porcentaje (%)</b>
* Las Piedras	412	1.1
* Loíza	218	0.6
* Luquillo	214	0.6
* Manatí	554	1.4
* Maricao	56	0.1
* Maunabo	146	0.4
* Mayagüez	671	1.7
* Moca	424	1.1
* Morovis	325	0.8
* Naguabo	191	0.5
* Naranjito	574	1.5
* Orocovis	244	0.6
* Patillas	167	0.4
* Peñuelas	139	0.4
* Ponce	821	2.1
* Quebradillas	161	0.4
* Rincón	153	0.4
* Rio Grande	511	1.3
* Sabana Grande	177	0.5
* Salinas	553	1.4
* San Germán	245	0.6
* San Juan	5014	12.9
* San Lorenzo	342	0.9
* San Sebastián	831	2.1
* Santa Isabel	288	0.7
* Toa Alta	1013	2.6
* Toa Baja	1172	3.0
* Trujillo Alto	841	2.2
* Utuado	233	0.6
* Vega Alta	576	1.5
* Vega Baja	612	1.6
* Vieques	87	0.2
* Villalba	168	0.4
* Yabucoa	371	1.0
* Yauco	523	1.3
* Otro lugar fuera de PR	646	
* No disponible	868	
* Total	40367	

Nota: La información suministrada por fuentes externas al Departamento de Salud podría variar una vez sea finalizado el proceso de corroboración de los datos por parte de la agencia.

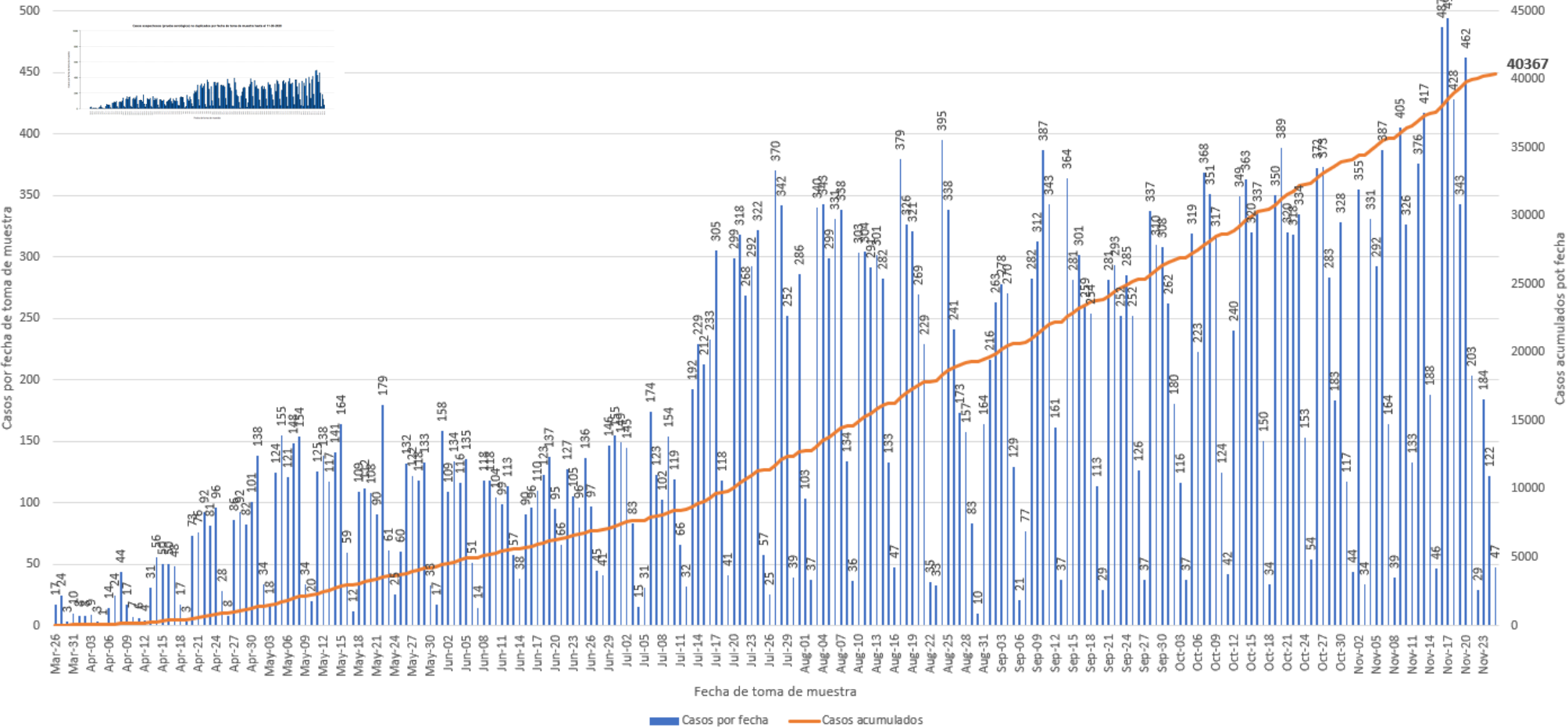
**DISTRIBUCIÓN DE LOS CASOS SOSPECHOSOS (PRUEBA DE ANTICUERPOS) POR REGION DE SALUD:**

Región de Salud	Frecuencia (n)	Por ciento (%)
* Arecibo	4245	10.9
* Bayamón	8817	22.7
* Caguas	5052	13.0
* Fajardo	1528	3.9
* Mayagüez	4813	12.4
* Metro	9785	25.2
* Ponce	4592	11.8
* Fuera de PR	248	
* No disponible	1287	

**DISTRIBUCIÓN DE LOS CASOS SOSPECHOSOS (PRUEBA ANTICUERPOS) POR GRUPOS DE EDAD Y GÉNERO:**

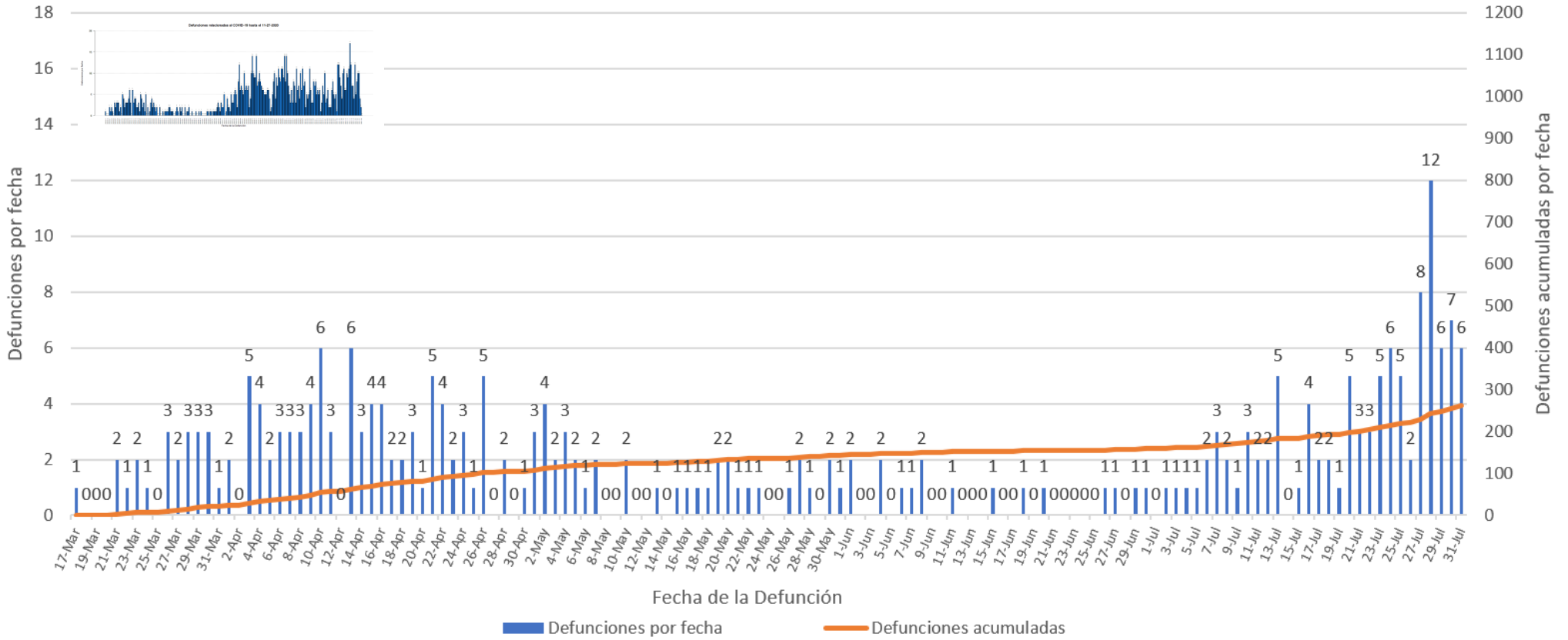
Grupo de edad (años)	Femenino		Masculino		Total	
	(n)	(%)	(n)	(%)	(n)	(%)
< 10	822	3.6	747	4.2	1569	3.9
10 – 19	1534	6.8	1246	7.0	2780	6.9
20 – 29	3878	17.1	2974	16.8	6852	17.0
30 – 39	3436	15.2	2547	14.4	5983	14.8
40 – 49	3602	15.9	2836	16.0	6438	16.0
50 – 59	3436	15.2	2817	15.9	6253	15.5
60 – 69	2747	12.1	2279	12.9	5026	12.5
70 – 79	1939	8.6	1520	8.6	3459	8.6
≥ 80	1223	5.4	738	4.2	1961	4.9
No Disponible	24	-	22	-	46	-
<b>Total</b>	<b>22641</b>	<b>100.0</b>	<b>17726</b>	<b>100.0</b>	<b>40367</b>	<b>100.0</b>

Casos sospechosos no duplicados por fecha de toma de muestra hasta el 11/27/2020



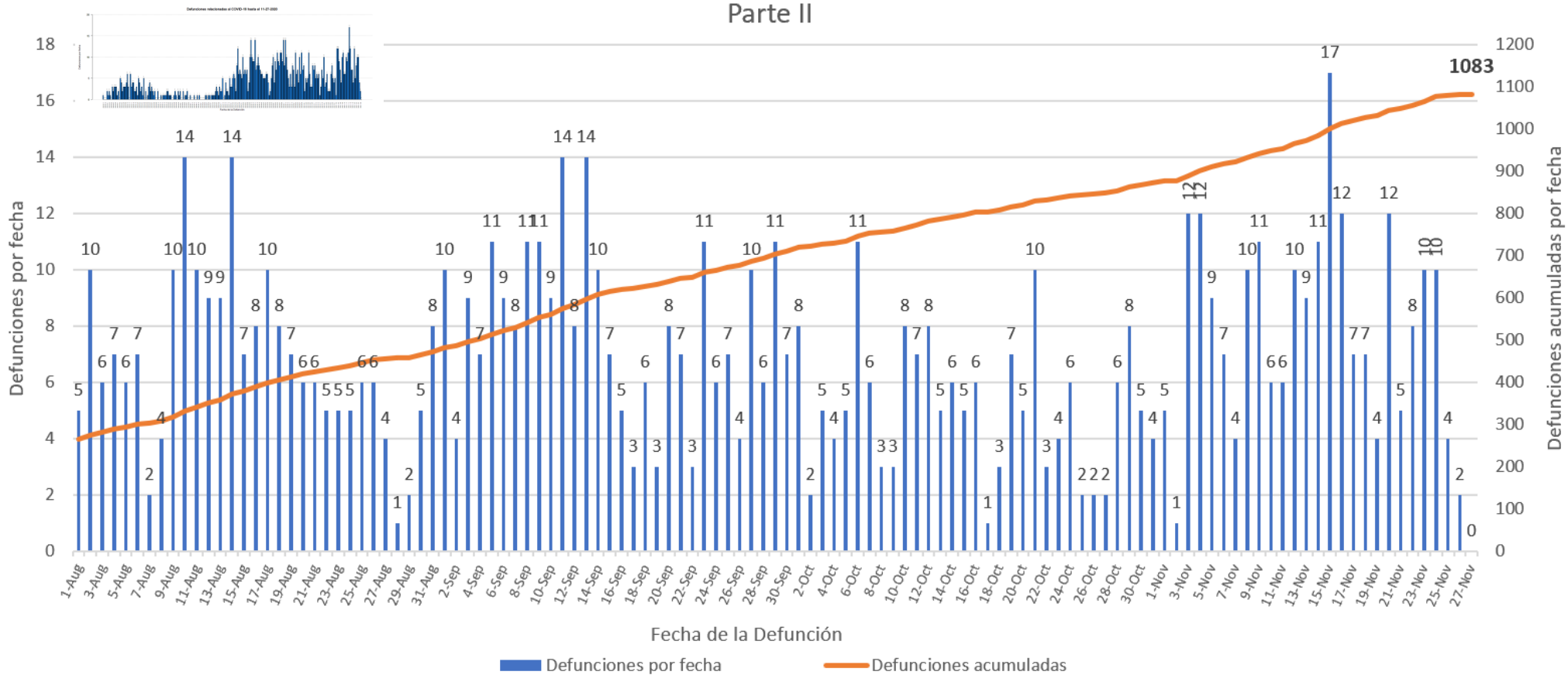
# Defunciones relacionadas al COVID-19 hasta el 27 de noviembre de 2020

## Parte I



# Defunciones relacionadas al COVID-19 hasta el 27 de noviembre de 2020

## Parte II



1083

Defunciones acumuladas por fecha