

DEPARTAMENTO DE SALUD
INFORME DE CASOS COVID-19

Fecha de actualización de datos: 10 de octubre de 2020

¹Total de casos confirmados (RT-PCR) adicionales (no duplicados): 163

* Total de casos confirmados acumulados²: 26,776

³Total de casos probables (IgM+, IgM+/IgG+, IgG+) adicionales (no duplicados) 118

* Total de casos probables acumulados⁴: 26,895

Desglose de casos probables acumulados por inmunoglobulina (Ig) detectada:

*Subtotal de casos probables IgM+: 6,873

*Subtotal de casos probables IgM+/IgG+: 7,516

*Subtotal de casos probables IgG+: 12,496

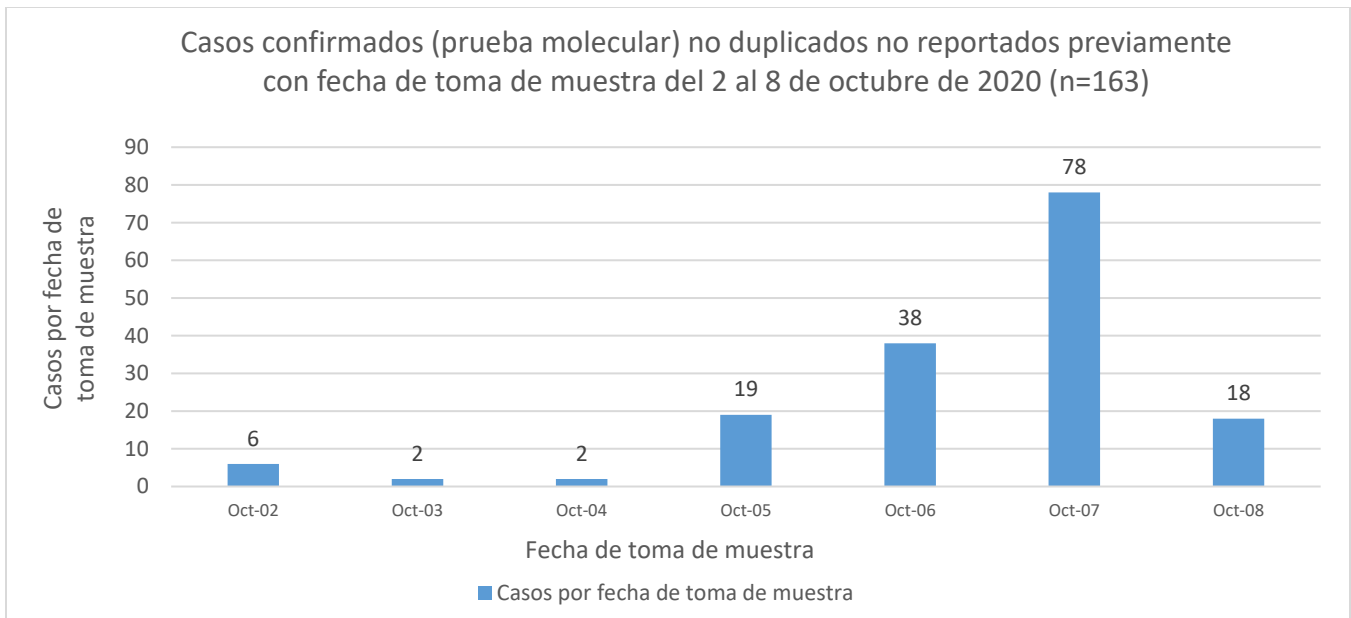
*Subtotal de casos probables Ig no especificada: 10

⁵Total de muertes COVID-19 (acumulado): 730

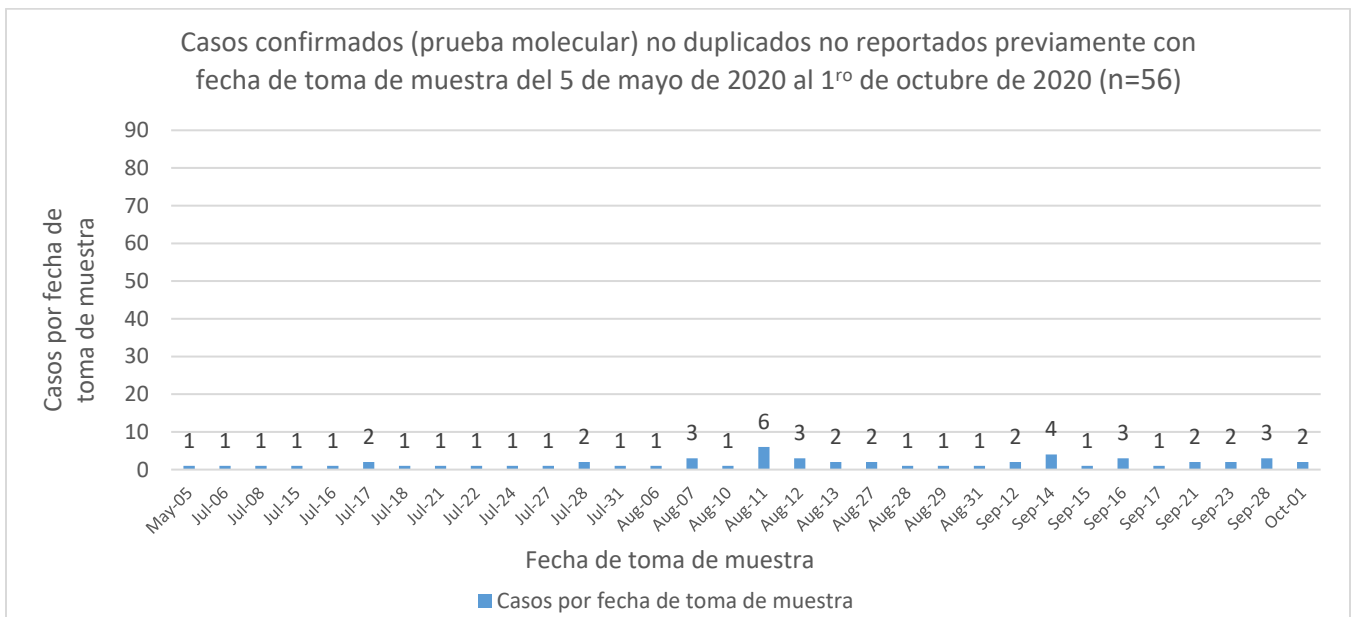
*Muertes Confirmadas COVID-19: 551

*Muertes Probables COVID-19⁶: 179

¹ Los casos confirmados son casos con una prueba molecular (RT-PCR) positiva. El número de casos confirmados adicionales desde el último informe no implica que estos casos corresponden a las últimas 24 horas. El total incluye casos con muestras tomadas del 2 al 8 de octubre de 2020. La gráfica muestra la distribución de los 163 casos adicionales por la fecha de toma de la muestra.

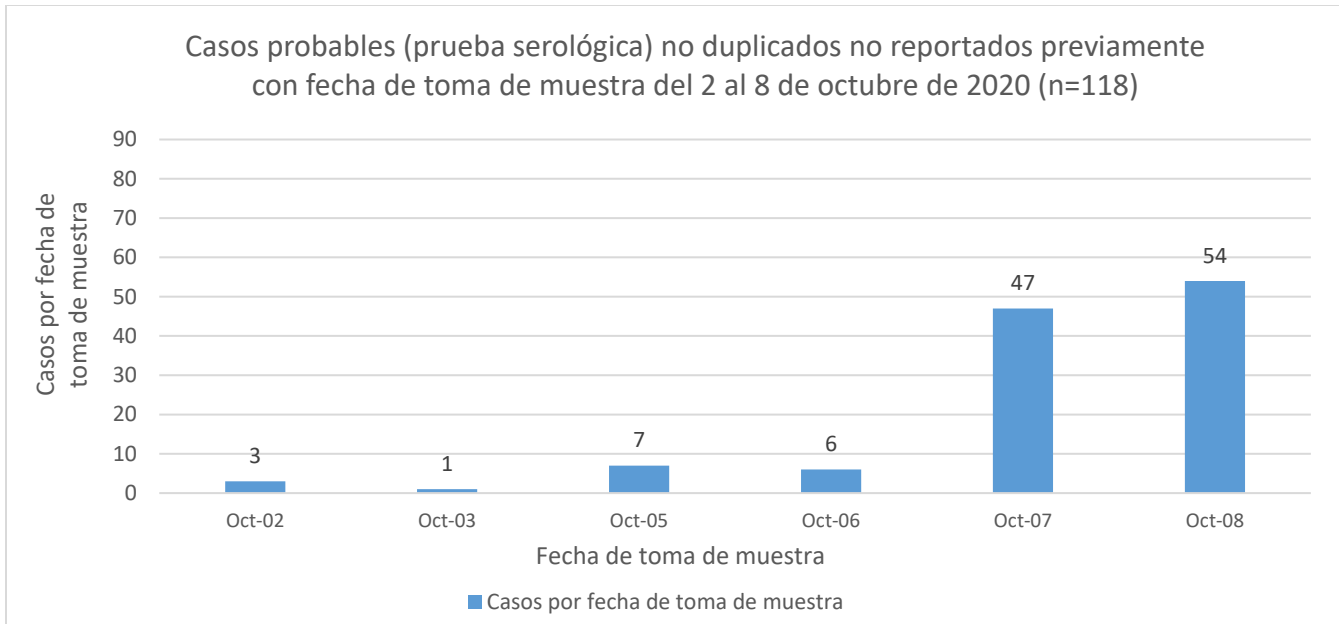


² El total acumulado de casos confirmados fue ajustado. Se sumaron cincuenta y seis (56) casos con fecha de toma de muestra del 5 de mayo de 2020 al 1^{ro} de octubre de 2020. La gráfica muestra la distribución de los 56 casos adicionales por la fecha de toma de la muestra.



Por otra parte, entre los casos confirmados, se restó un (1) caso duplicado con fecha de toma de muestra del 26 de septiembre de 2020.

³ Los casos probables son casos con una prueba serológica positiva. El número de casos probables adicionales desde el último informe no implica que estos casos corresponden a las últimas 24 horas. El total incluye casos con muestras tomadas del 2 al 8 de octubre de 2020. La gráfica muestra la distribución de los 118 casos adicionales por la fecha de toma de muestra.



⁴ El total acumulado de casos probables fue ajustado. Se restaron veintinueve (29) casos que tuvieron una prueba molecular positiva posteriormente, y que se sumaron a los casos confirmados adicionales reportados en este informe.

⁵ Muertes confirmadas COVID-19 son muertes de personas con una o más pruebas moleculares positivas. Muertes probables por COVID-19 incluye muertes de: 1) Personas que reúnen los criterios clínicos y la evidencia epidemiológica según definida por el CSTE; 2) Personas con una prueba serológica positiva y que reúnen los criterios clínicos o la evidencia epidemiológica según definida por el CSTE; y 3) Muertes que cumplen con los criterios de estadísticas vitales en las cuales no se realizaron pruebas de confirmación para COVID-19. Esto de acuerdo con las recomendaciones provisionales del “Council of State and Territorial Epidemiologists” (CSTE) y del “National Center for Health Statistics” de los Centros para el Control y la Prevención de Enfermedades (CDC). El cambio en el número de muertes no debe interpretarse como que éstas hayan ocurrido en las últimas 24 horas. De igual forma, es importante señalar que el total de muertes puede variar en la medida en que se dan los procesos de registro y codificación de las causas de muerte, lo que puede tomar varios días.

⁶ Los totales de muertes confirmadas y probables fueron ajustados. De acuerdo con el protocolo establecido por el Departamento de Salud, se reclasificó una muerte probable como muerte confirmada por COVID-19 al documentarse un resultado positivo de una prueba molecular.

Las muertes (2) reportadas hoy, 10 de octubre de 2020, ocurrieron el 5 de octubre y 6 de octubre de 2020.

DISTRIBUCIÓN DE LOS CASOS CONFIRMADOS (PRUEBA MOLECULAR) POR MUNICIPIO DE RESIDENCIA:

Característica	Frecuencia (n)	Porcentaje (%)
* Adjuntas	86	0.3
* Aguada	185	0.7
* Aguadilla	194	0.7
* Aguas Buenas	171	0.7
* Aibonito	61	0.2
* Añasco	76	0.3
* Arecibo	464	1.8
* Arroyo	43	0.2
* Barceloneta	139	0.5
* Barranquitas	192	0.7
* Bayamón	2293	8.7
* Cabo Rojo	146	0.6
* Caguas	965	3.7
* Camuy	144	0.5
* Canóvanas	405	1.5
* Carolina	1952	7.4
* Cataño	258	1.0
* Cayey	107	0.4
* Ceiba	65	0.2
* Ciales	175	0.7
* Cidra	172	0.7
* Coamo	102	0.4
* Comerío	130	0.5
* Corozal	318	1.2
* Culebra	17	0.1
* Dorado	360	1.4
* Fajardo	269	1.0
* Florida	101	0.4
* Guánica	45	0.2
* Guayama	110	0.4
* Guayanilla	76	0.3
* Guaynabo	1061	4.0
* Gurabo	345	1.3
* Hatillo	193	0.7
* Hormigueros	96	0.4
* Humacao	309	1.2
* Isabela	139	0.5
* Jayuya	52	0.2
* Juana Díaz	160	0.6
* Juncos	268	1.0
* Lajas	52	0.2
* Lares	108	0.4
* Las Marías	53	0.2

Característica	Frecuencia (n)	Porcentaje (%)
* Las Piedras	315	1.2
* Loíza	173	0.7
* Luquillo	127	0.5
* Manatí	269	1.0
* Maricao	47	0.2
* Maunabo	51	0.2
* Mayagüez	389	1.5
* Moca	150	0.6
* Morovis	336	1.3
* Naguabo	172	0.7
* Naranjito	306	1.2
* Orocovis	201	0.8
* Patillas	47	0.2
* Peñuelas	57	0.2
* Ponce	469	1.8
* Quebradillas	122	0.5
* Rincón	109	0.4
* Rio Grande	378	1.4
* Sabana Grande	81	0.3
* Salinas	89	0.3
* San Germán	118	0.4
* San Juan	5224	19.9
* San Lorenzo	355	1.4
* San Sebastián	100	0.4
* Santa Isabel	46	0.2
* Toa Alta	764	2.9
* Toa Baja	860	3.3
* Trujillo Alto	699	2.7
* Utuado	55	0.2
* Vega Alta	404	1.5
* Vega Baja	629	2.4
* Vieques	23	0.1
* Villalba	74	0.3
* Yabucoa	171	0.7
* Yauco	158	0.6
* Otro lugar fuera de PR	163	
* No disponible	388	
* Total	26776	

Nota: La información suministrada por fuentes externas al Departamento de Salud podría variar una vez sea finalizado el proceso de corroboración de los datos por parte de la agencia.

DISTRIBUCIÓN DE LOS CASOS CONFIRMADOS (PRUEBA MOLECULAR) POR REGION DE SALUD

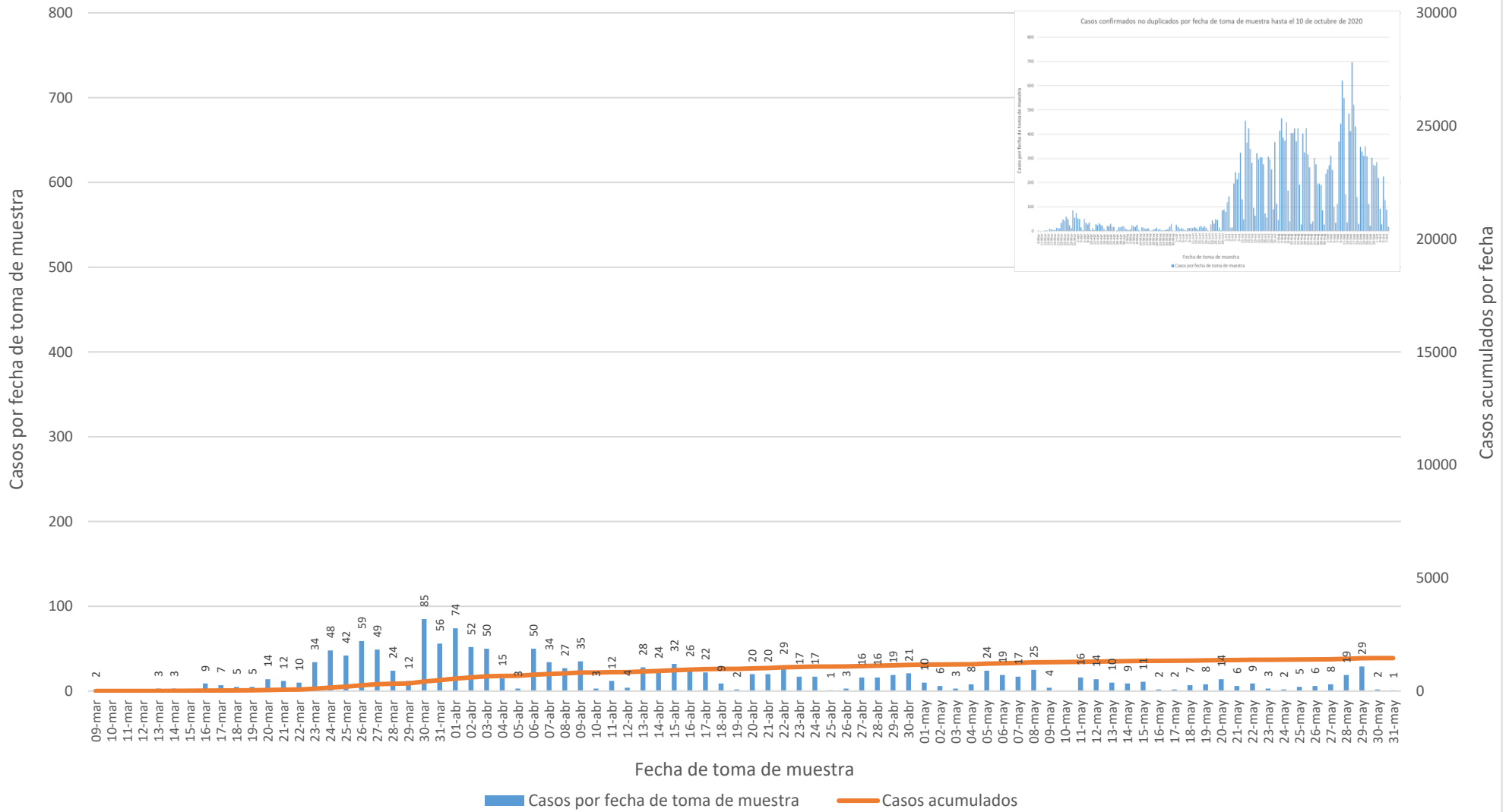
Región de Salud	Frecuencia (n)	Porcentaje (%)
* Arecibo	2735	10.1
* Bayamón	6086	23.1
* Caguas	3462	10.8
* Fajardo	880	3.3
* Mayagüez	1935	8.8
* Metro	9522	37.0
* Ponce	1614	6.9
* Fuera de PR	253	
* No disponible	289	

DISTRIBUCIÓN DE LOS CASOS CONFIRMADOS (PRUEBA MOLECULAR) POR GRUPOS DE EDAD Y GÉNERO:

Grupo de edad (años)	Femenino		Masculino		Total	
	(n)	(%)	(n)	(%)	(n)	(%)
< 10	661	4.6	653	5.3	1314	4.9
10-19	1073	7.4	1027	8.3	2100	7.8
20-29	2685	18.6	1995	16.2	4680	17.5
30-39	2412	16.7	2074	16.8	4486	16.8
40-49	2441	16.9	2156	17.5	4597	17.2
50-59	2255	15.6	1943	15.7	4198	15.7
60-69	1444	10.0	1264	10.2	2708	10.1
70-79	871	6.0	796	6.4	1667	6.2
≥ 80	567	3.9	435	3.5	1002	3.7
No disponible	12	-	12	-	24	-
Total	14421	100.0	12355	100.0	26776	100.0

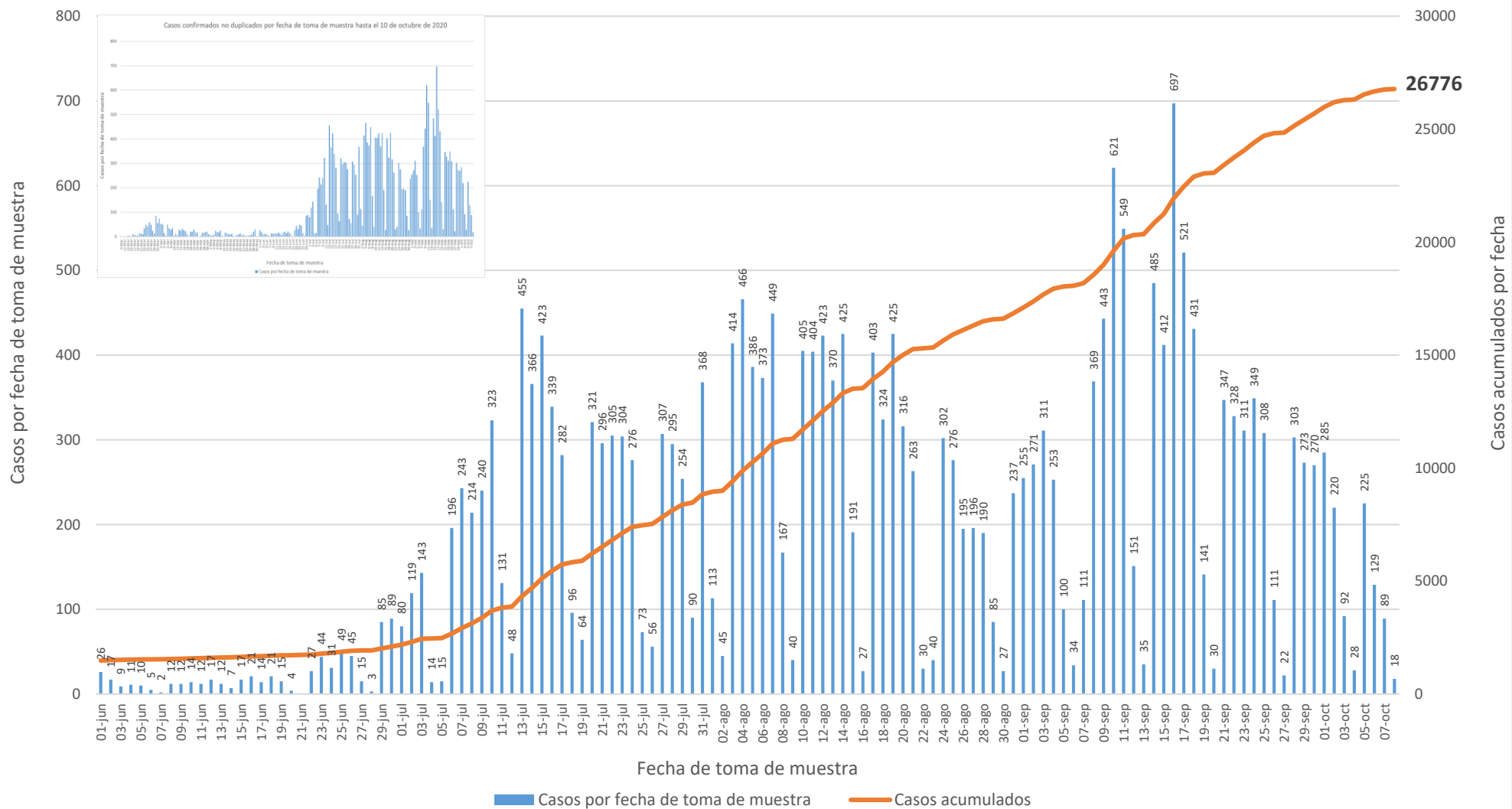
Casos confirmados no duplicados por fecha de toma de muestra hasta el 10 de octubre de 2020

Parte I



Casos confirmados no duplicados por fecha de toma de muestra hasta el 10 de octubre de 2020

Parte II



DISTRIBUCIÓN DE LOS CASOS PROBABLES (PRUEBA SEROLÓGICA) POR MUNICIPIO DE RESIDENCIA:

Característica	Frecuencia (n)	Porcentaje (%)
* Adjuntas	78	0.3
* Aguada	194	0.7
* Aguadilla	273	1.1
* Aguas Buenas	147	0.6
* Aibonito	106	0.4
* Añasco	161	0.6
* Arecibo	488	1.9
* Arroyo	139	0.5
* Barceloneta	141	0.5
* Barranquitas	323	1.2
* Bayamón	1901	7.3
* Cabo Rojo	244	0.9
* Caguas	858	3.3
* Camuy	182	0.7
* Canóvanas	364	1.4
* Carolina	1264	4.9
* Cataño	257	1.0
* Cayey	299	1.2
* Ceiba	91	0.4
* Ciales	127	0.5
* Cidra	195	0.8
* Coamo	230	0.9
* Comerío	135	0.5
* Corozal	391	1.5
* Culebra	5	0.0
* Dorado	523	2.0
* Fajardo	352	1.4
* Florida	255	1.0
* Guánica	79	0.3
* Guayama	230	0.9
* Guayanilla	138	0.5
* Guaynabo	884	3.4
* Gurabo	275	1.1
* Hatillo	176	0.7
* Hormigueros	94	0.4
* Humacao	344	1.3
* Isabela	181	0.7
* Jayuya	210	0.8
* Juana Díaz	225	0.9
* Juncos	204	0.8
* Lajas	133	0.5
* Lares	272	1.0
* Las Marías	62	0.2

Característica	Frecuencia (n)	Porcentaje (%)
* Las Piedras	242	0.9
* Loíza	139	0.5
* Luquillo	155	0.6
* Manatí	376	1.5
* Maricao	43	0.2
* Maunabo	105	0.4
* Mayagüez	507	2.0
* Moca	242	0.9
* Morovis	235	0.9
* Naguabo	121	0.5
* Naranjito	420	1.6
* Orocovis	181	0.7
* Patillas	138	0.5
* Peñuelas	75	0.3
* Ponce	564	2.2
* Quebradillas	94	0.4
* Rincón	115	0.4
* Rio Grande	315	1.2
* Sabana Grande	130	0.5
* Salinas	398	1.5
* San Germán	162	0.6
* San Juan	3458	13.3
* San Lorenzo	235	0.9
* San Sebastián	408	1.6
* Santa Isabel	154	0.6
* Toa Alta	686	2.6
* Toa Baja	768	3.0
* Trujillo Alto	546	2.1
* Utuado	124	0.5
* Vega Alta	427	1.6
* Vega Baja	435	1.7
* Vieques	76	0.3
* Villalba	89	0.3
* Yabucoa	239	0.9
* Yauco	286	1.1
* Otro lugar fuera de PR	641	
* No disponible	336	
* Total	26895	

Nota: La información suministrada por fuentes externas al Departamento de Salud podría variar una vez sea finalizado el proceso de corroboración de los datos por parte de la agencia.

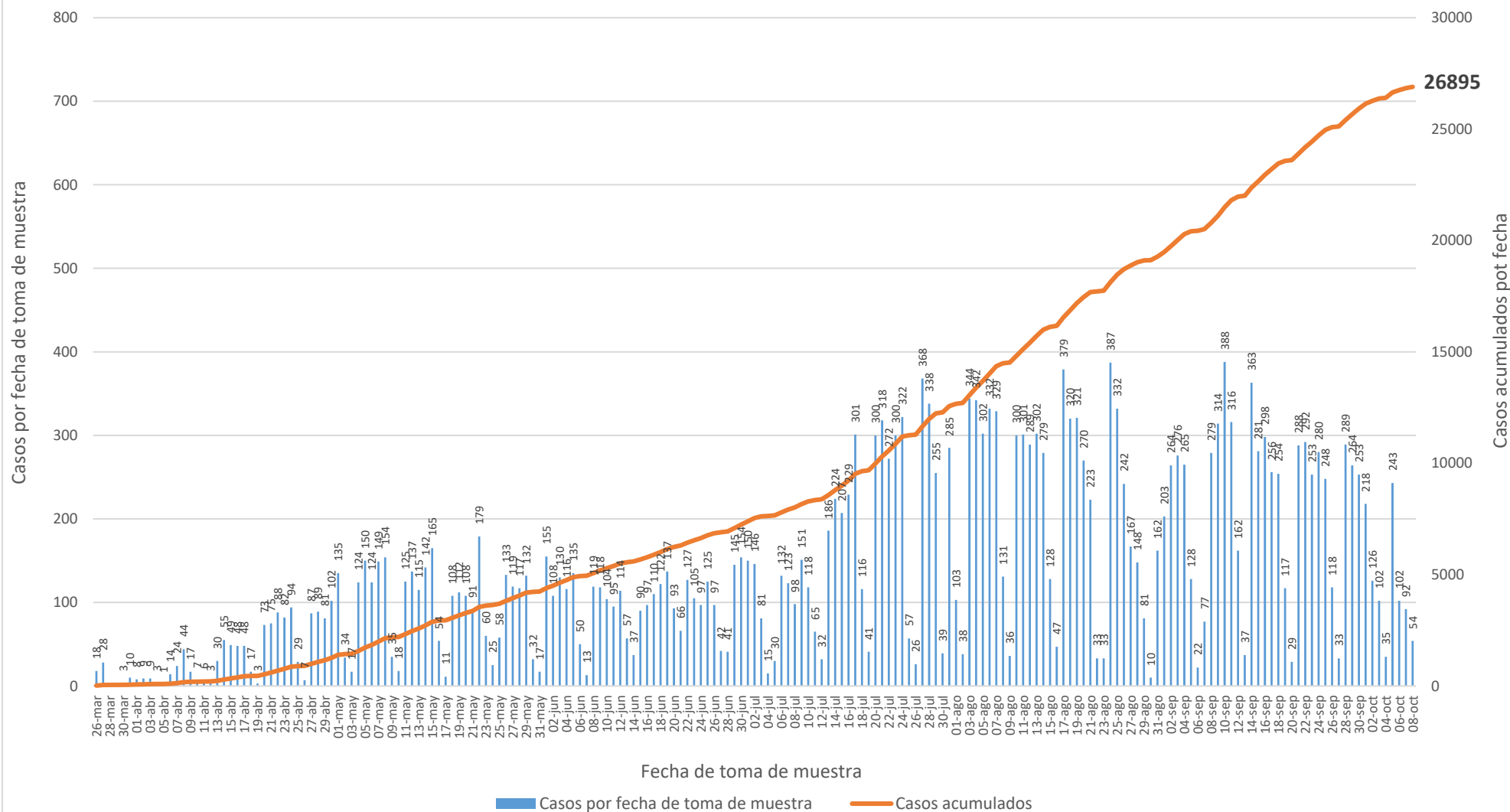
DISTRIBUCIÓN DE LOS CASOS PROBABLES (PRUEBA SEROLÓGICA) POR REGION DE SALUD:

Región de Salud	Frecuencia (n)	Porcentaje (%)
* Arecibo	2908	11.2
* Bayamón	6011	23.2
* Caguas	3370	13.0
* Fajardo	994	3.8
* Mayagüez	2949	11.4
* Metro	6655	25.7
* Ponce	3033	11.7
* Fuera de PR	723	
* No disponible	252	

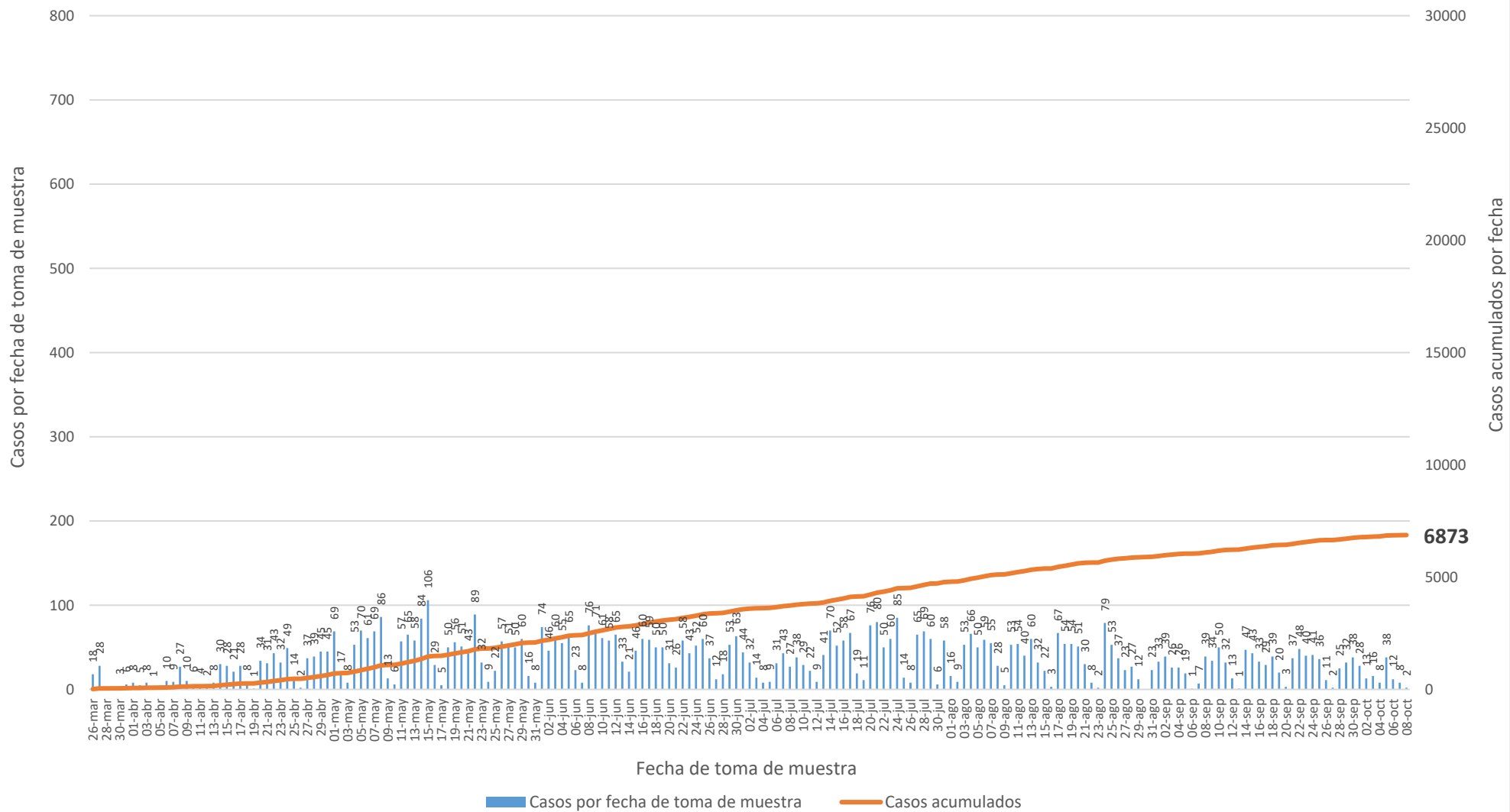
DISTRIBUCIÓN DE LOS CASOS PROBABLES (PRUEBA SEROLÓGICA) POR GRUPOS DE EDAD Y GÉNERO:

Grupo de edad (años)	Femenino		Masculino		Total	
	(n)	(%)	(n)	(%)	(n)	(%)
< 10	475	3.2	432	3.6	907	3.4
10-19	939	6.3	778	6.6	1717	6.4
20-29	2477	16.5	1949	16.4	4426	16.5
30-39	2255	15.0	1735	14.6	3990	14.9
40-49	2438	16.3	1931	16.3	4369	16.3
50-59	2373	15.8	1924	16.2	4297	16.0
60-69	1900	12.7	1580	13.3	3480	13.0
70-79	1304	8.7	1014	8.5	2318	8.6
≥ 80	841	5.6	519	4.4	1360	5.1
No disponible	15	-	16	-	31	-
Total	15017	100.0	11878	100.0	26895	100.0

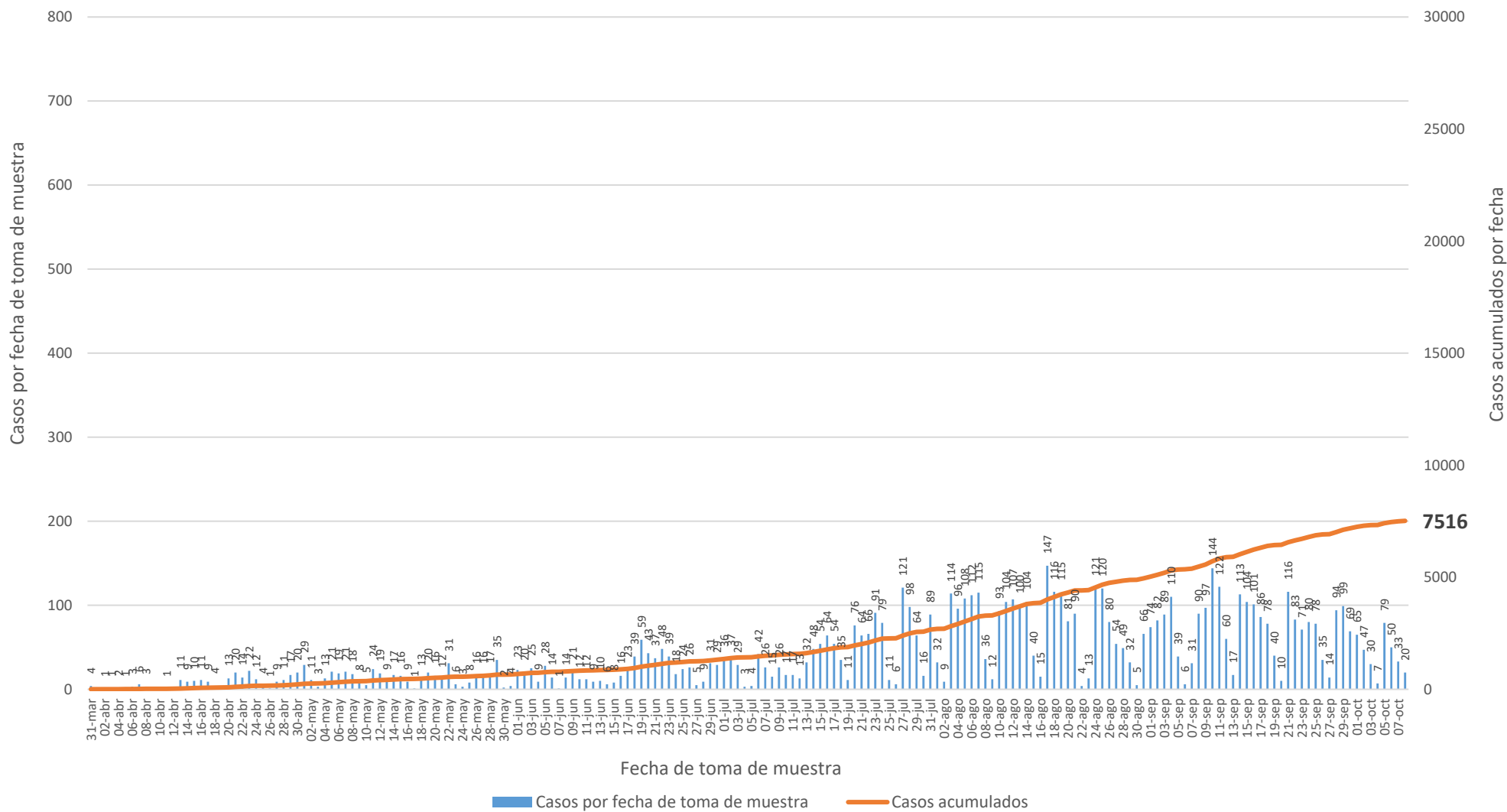
Casos probables no duplicados por fecha de toma de muestra hasta el 10 de octubre de 2020



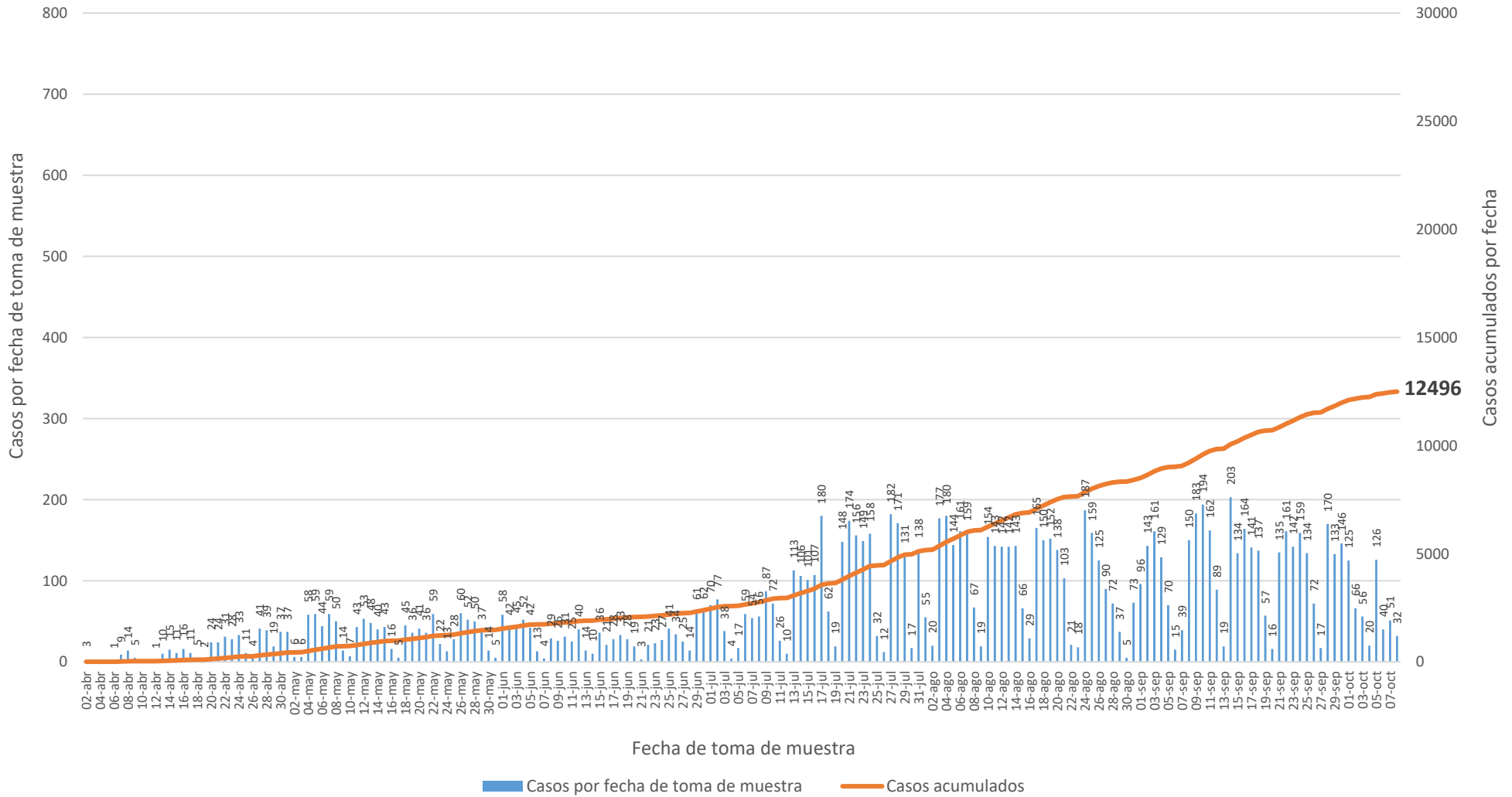
Casos probables IgM no duplicados por fecha de toma de muestra hasta el 10 de octubre de 2020

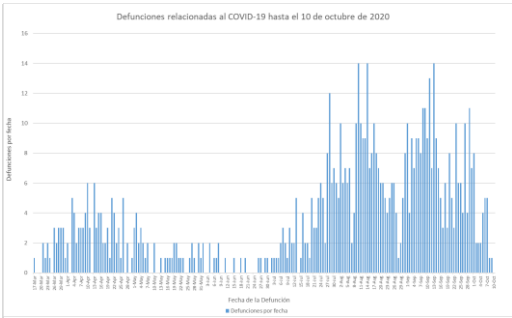


Casos probables IgM/IgG no duplicados por fecha de toma de muestra hasta el 10 de octubre de 2020

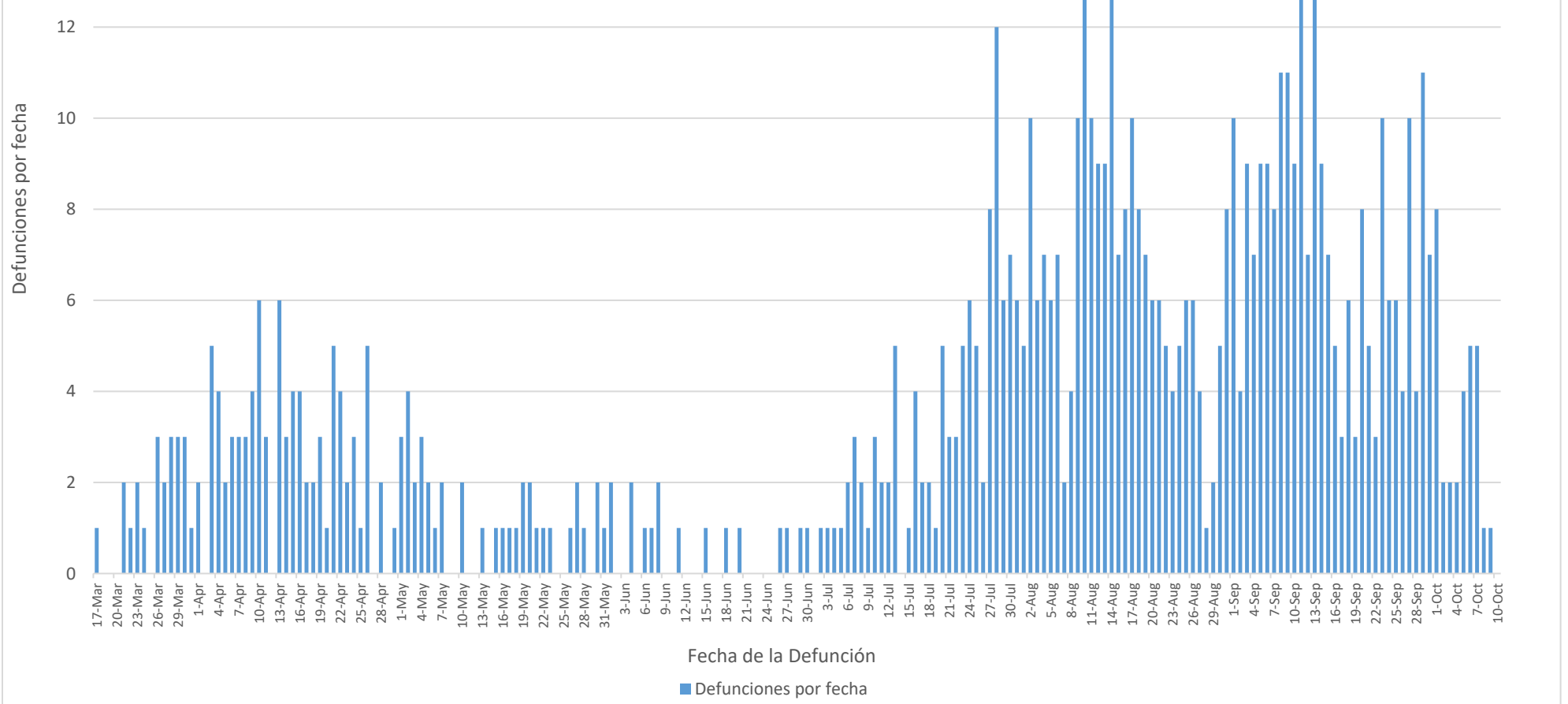


Casos probables IgG no duplicados por fecha de toma de muestra hasta el 10 de octubre de 2020

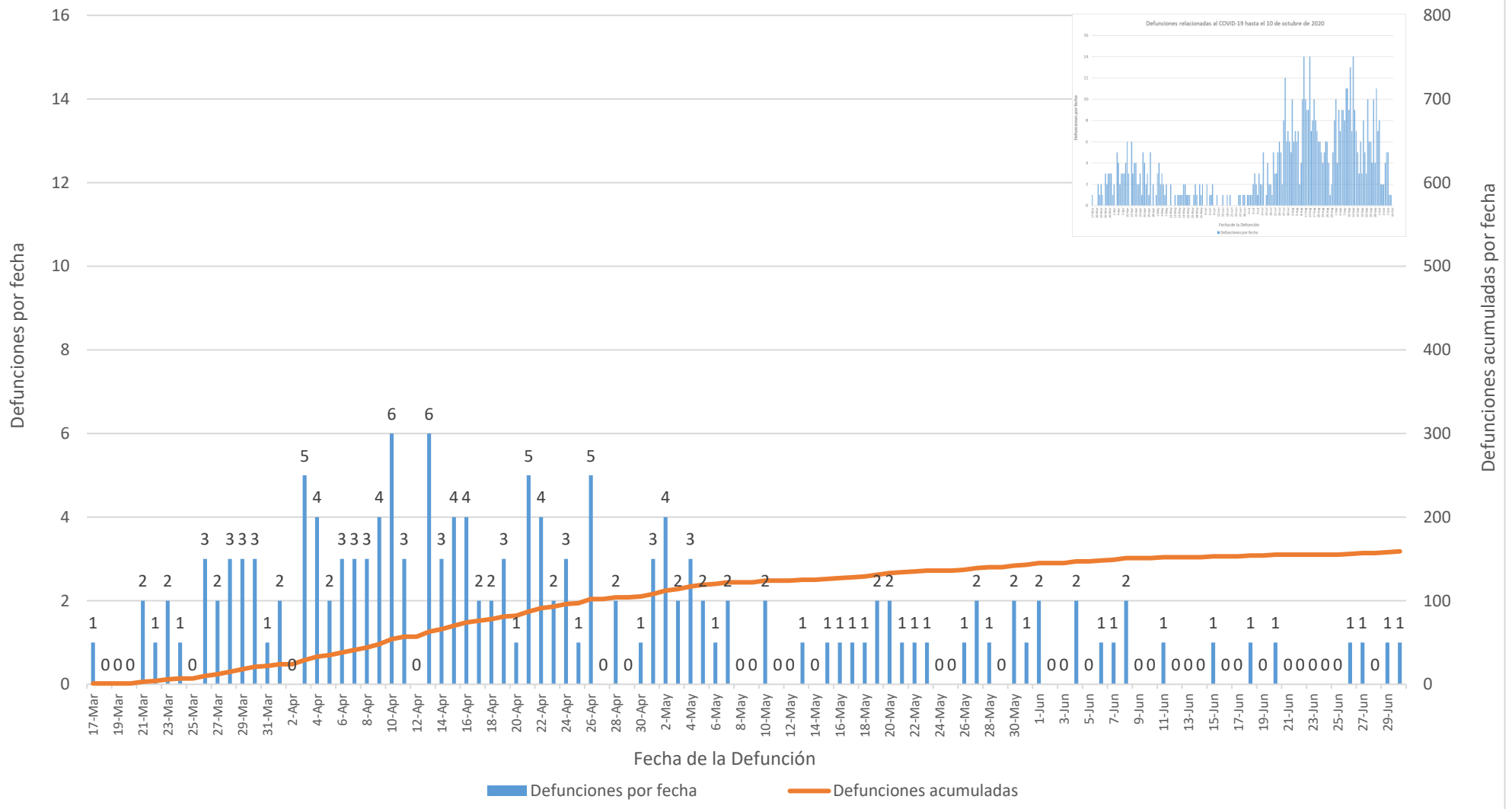




Defunciones relacionadas al COVID-19 hasta el 10 de octubre de 2020



Defunciones relacionadas al COVID-19 hasta el 10 de octubre de 2020 Parte I



Defunciones relacionadas al COVID-19 hasta el 10 de octubre de 2020 Parte II

