

DEPARTAMENTO DE SALUD
INFORME DE CASOS COVID-19

Fecha de actualización de datos: 25 de octubre de 2020

¹Total de casos confirmados (RT-PCR) adicionales (no duplicados): 444

* Total de casos confirmados acumulados²: 32,198

³Total de casos probables (IgM+, IgM+/IgG+, IgG+) adicionales (no duplicados) 156

* Total de casos probables acumulados⁴: 30,937

Desglose de casos probables acumulados por inmunoglobulina (Ig) detectada:

*Subtotal de casos probables IgM+: 7,445

*Subtotal de casos probables IgM+/IgG+: 8,853

*Subtotal de casos probables IgG+: 14,629

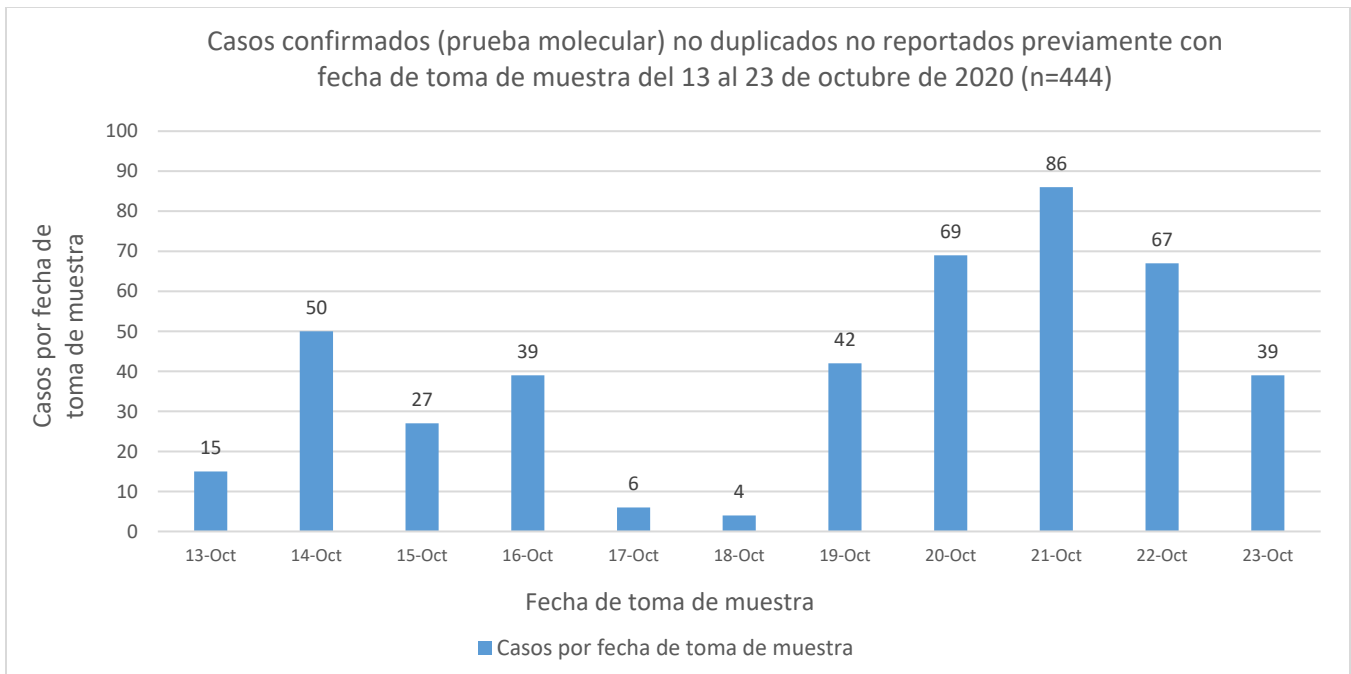
*Subtotal de casos probables Ig no especificada: 10

⁵Total de muertes COVID-19 (acumulado): 804

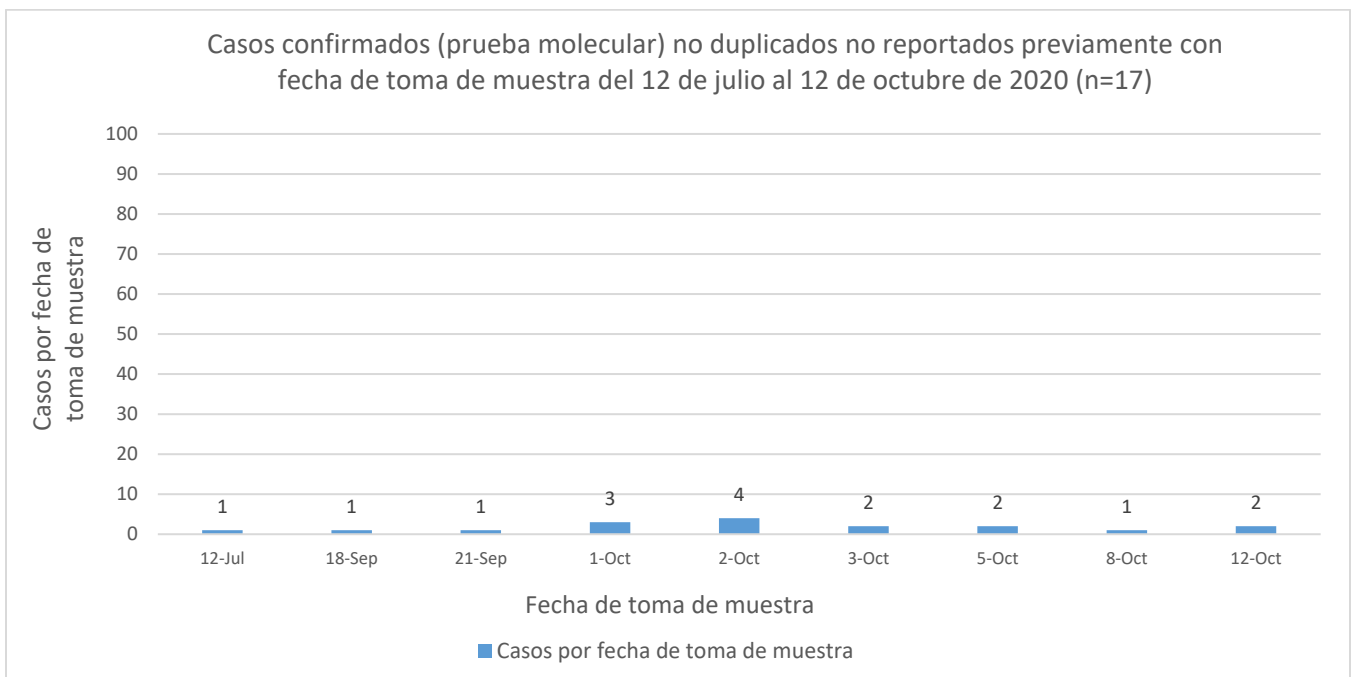
*Muertes Confirmadas COVID-19: 612

*Muertes Probables COVID-19: 192

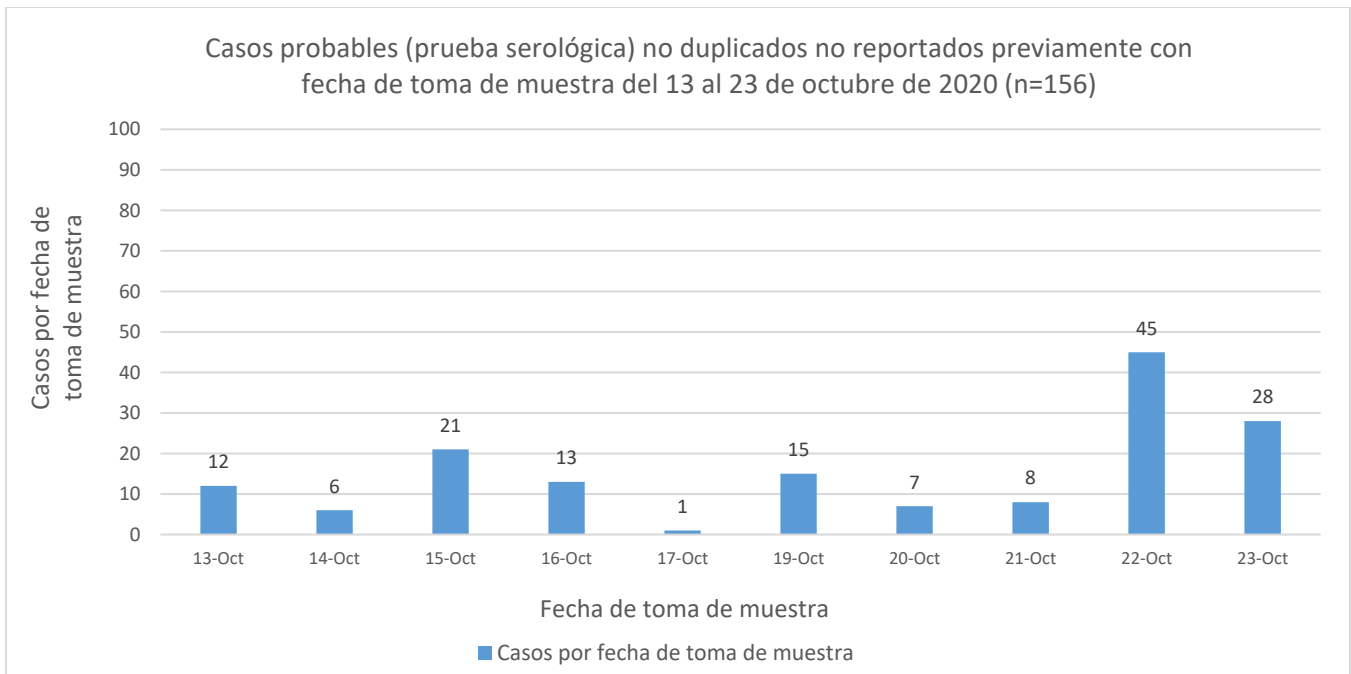
¹ Los casos confirmados son casos con una prueba molecular (RT-PCR) positiva. El número de casos confirmados adicionales desde el último informe no implica que estos casos corresponden a las últimas 24 horas. El total incluye casos con muestras tomadas del 13 al 23 de octubre de 2020. La gráfica muestra la distribución de los 444 casos adicionales por la fecha de toma de la muestra.



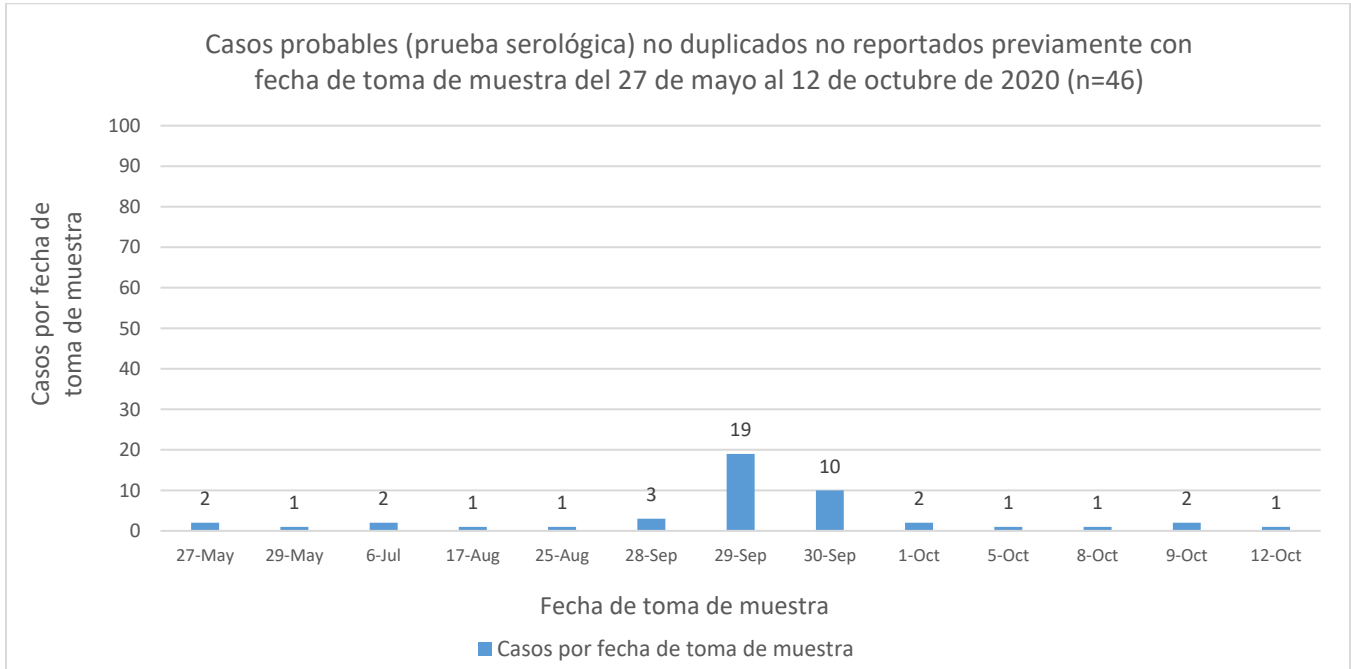
² El total acumulado de casos confirmados fue ajustado. Se sumaron diecisiete (17) casos con fecha de toma de muestra del 12 de julio de 2020 al 12 de octubre de 2020. La gráfica muestra la distribución de los 17 casos adicionales por la fecha de toma de la muestra.



³ Los casos probables son casos con una prueba serológica positiva. El número de casos probables adicionales desde el último informe no implica que estos casos corresponden a las últimas 24 horas. El total incluye casos con muestras tomadas del 13 al 23 de octubre de 2020. La gráfica muestra la distribución de los 156 casos adicionales por la fecha de toma de muestra.



⁴ El total acumulado de casos probables fue ajustado. Se restaron treinta y un (31) casos que tuvieron una prueba molecular positiva posteriormente, y que se sumaron a los casos confirmados adicionales reportados en este informe. Por otra parte, se sumaron cuarenta y seis (46) casos con fecha de toma de muestra del 27 de mayo de 2020 al 12 de octubre de 2020. La gráfica muestra la distribución de los 46 casos adicionales por la fecha de toma de la muestra.



⁵ Muertes confirmadas COVID-19 son muertes de personas con una o más pruebas moleculares positivas. Muertes probables por COVID-19 incluye muertes de: 1) Personas que reúnen los criterios clínicos y la evidencia epidemiológica según definida por el CSTE; 2. Personas con una prueba serológica positiva y que reúnen los criterios clínicos o la evidencia epidemiológica según definida por el CSTE; y 3) Muertes que cumplen con los criterios de estadísticas vitales en las cuales no se realizaron pruebas de confirmación para COVID-19. Esto de acuerdo con las recomendaciones provisionales del “Council of State and Territorial Epidemiologists” (CSTE) y del “National Center for Health Statistics” de los Centros para el Control y la Prevención de Enfermedades (CDC). El cambio en el número de muertes no debe interpretarse como que éstas hayan ocurrido en las últimas 24 horas. De igual forma, es importante señalar que el total de muertes puede variar en la medida en que se dan los procesos de registro y codificación de las causas de muerte, lo que puede tomar varios días.

Las muertes (3) reportadas hoy, 25 de octubre de 2020, ocurrieron una (1) muerte el 19 de octubre de 2020 y dos (2) muertes el 21 de octubre de 2020.

DISTRIBUCIÓN DE LOS CASOS CONFIRMADOS (PRUEBA MOLECULAR) POR MUNICIPIO DE RESIDENCIA:

Característica	Frecuencia (n)	Porcentaje (%)
* Adjuntas	98	0.3
* Aguada	214	0.7
* Aguadilla	243	0.8
* Aguas Buenas	199	0.6
* Aibonito	76	0.2
* Añasco	98	0.3
* Arecibo	552	1.8
* Arroyo	51	0.2
* Barceloneta	161	0.5
* Barranquitas	241	0.8
* Bayamón	2704	8.6
* Cabo Rojo	173	0.5
* Caguas	1186	3.8
* Camuy	180	0.6
* Canóvanas	509	1.6
* Carolina	2490	7.9
* Cataño	302	1.0
* Cayey	154	0.5
* Ceiba	74	0.2
* Ciales	189	0.6
* Cidra	205	0.7
* Coamo	124	0.4
* Comerío	137	0.4
* Corozal	380	1.2
* Culebra	18	0.1
* Dorado	507	1.6
* Fajardo	296	0.9
* Florida	105	0.3
* Guánica	57	0.2
* Guayama	126	0.4
* Guayanilla	88	0.3
* Guaynabo	1265	4.0
* Gurabo	437	1.4
* Hatillo	222	0.7
* Hormigueros	107	0.3
* Humacao	367	1.2
* Isabela	158	0.5
* Jayuya	63	0.2
* Juana Díaz	188	0.6
* Juncos	321	1.0
* Lajas	55	0.2
* Lares	130	0.4
* Las Marías	56	0.2

Característica	Frecuencia (n)	Porcentaje (%)
* Las Piedras	379	1.2
* Loíza	206	0.7
* Luquillo	150	0.5
* Manatí	302	1.0
* Maricao	48	0.2
* Maunabo	60	0.2
* Mayagüez	440	1.4
* Moca	175	0.6
* Morovis	348	1.1
* Naguabo	235	0.7
* Naranjito	351	1.1
* Orocovis	215	0.7
* Patillas	55	0.2
* Peñuelas	62	0.2
* Ponce	560	1.8
* Quebradillas	156	0.5
* Rincón	115	0.4
* Rio Grande	469	1.5
* Sabana Grande	88	0.3
* Salinas	105	0.3
* San Germán	128	0.4
* San Juan	6239	19.8
* San Lorenzo	440	1.4
* San Sebastián	125	0.4
* Santa Isabel	53	0.2
* Toa Alta	918	2.9
* Toa Baja	1020	3.2
* Trujillo Alto	905	2.9
* Utuado	87	0.3
* Vega Alta	489	1.6
* Vega Baja	721	2.3
* Vieques	23	0.1
* Villalba	102	0.3
* Yabucoa	203	0.6
* Yauco	178	0.6
* Otro lugar fuera de PR	163	
* No disponible	579	
* Total	32198	

Nota: La información suministrada por fuentes externas al Departamento de Salud podría variar una vez sea finalizado el proceso de corroboración de los datos por parte de la agencia.

DISTRIBUCIÓN DE LOS CASOS CONFIRMADOS (PRUEBA MOLECULAR) POR REGION DE SALUD

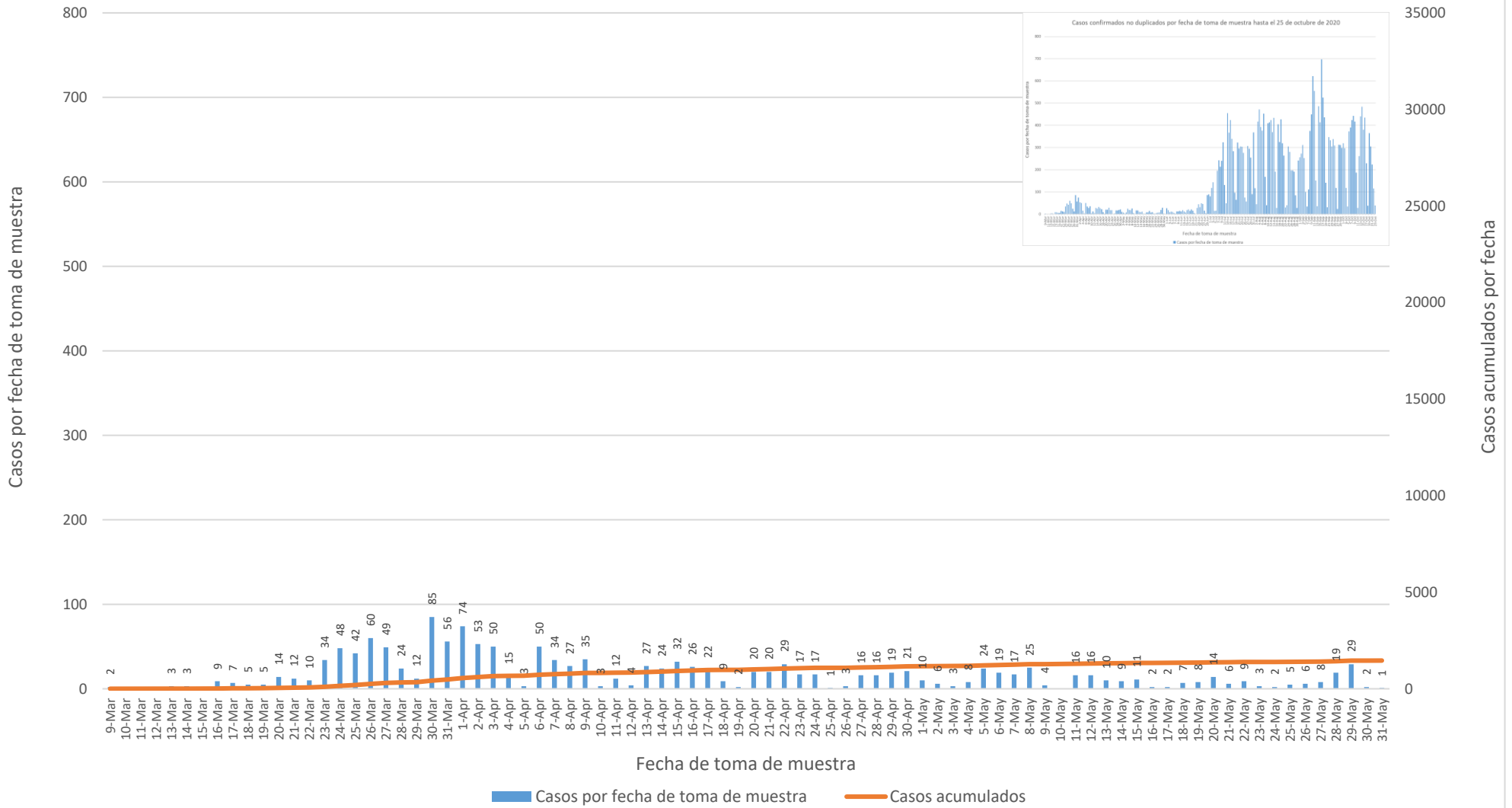
Región de Salud	Frecuencia (n)	Porcentaje (%)
* Arecibo	3152	10.0
* Bayamón	7267	23.1
* Caguas	4260	13.5
* Fajardo	1031	3.3
* Mayagüez	2221	7.1
* Metro	11620	36.9
* Ponce	1910	6.1
* Fuera de PR	451	
* No disponible	286	

DISTRIBUCIÓN DE LOS CASOS CONFIRMADOS (PRUEBA MOLECULAR) POR GRUPOS DE EDAD Y GÉNERO:

Grupo de edad (años)	Femenino		Masculino		Total	
	(n)	(%)	(n)	(%)	(n)	(%)
< 10	818	4.7	831	5.6	1649	5.1
10-19	1369	7.9	1264	8.5	2633	8.2
20-29	3231	18.6	2417	16.3	5648	17.6
30-39	2914	16.8	2513	16.9	5427	16.9
40-49	2875	16.6	2562	17.3	5437	16.9
50-59	2683	15.5	2355	15.9	5038	15.7
60-69	1756	10.1	1489	10.0	3245	10.1
70-79	1020	5.9	914	6.2	1934	6.0
≥ 80	665	3.8	485	3.3	1150	3.6
No disponible	17	-	20	-	37	-
Total	17348	100.0	14850	100.0	32198	100.0

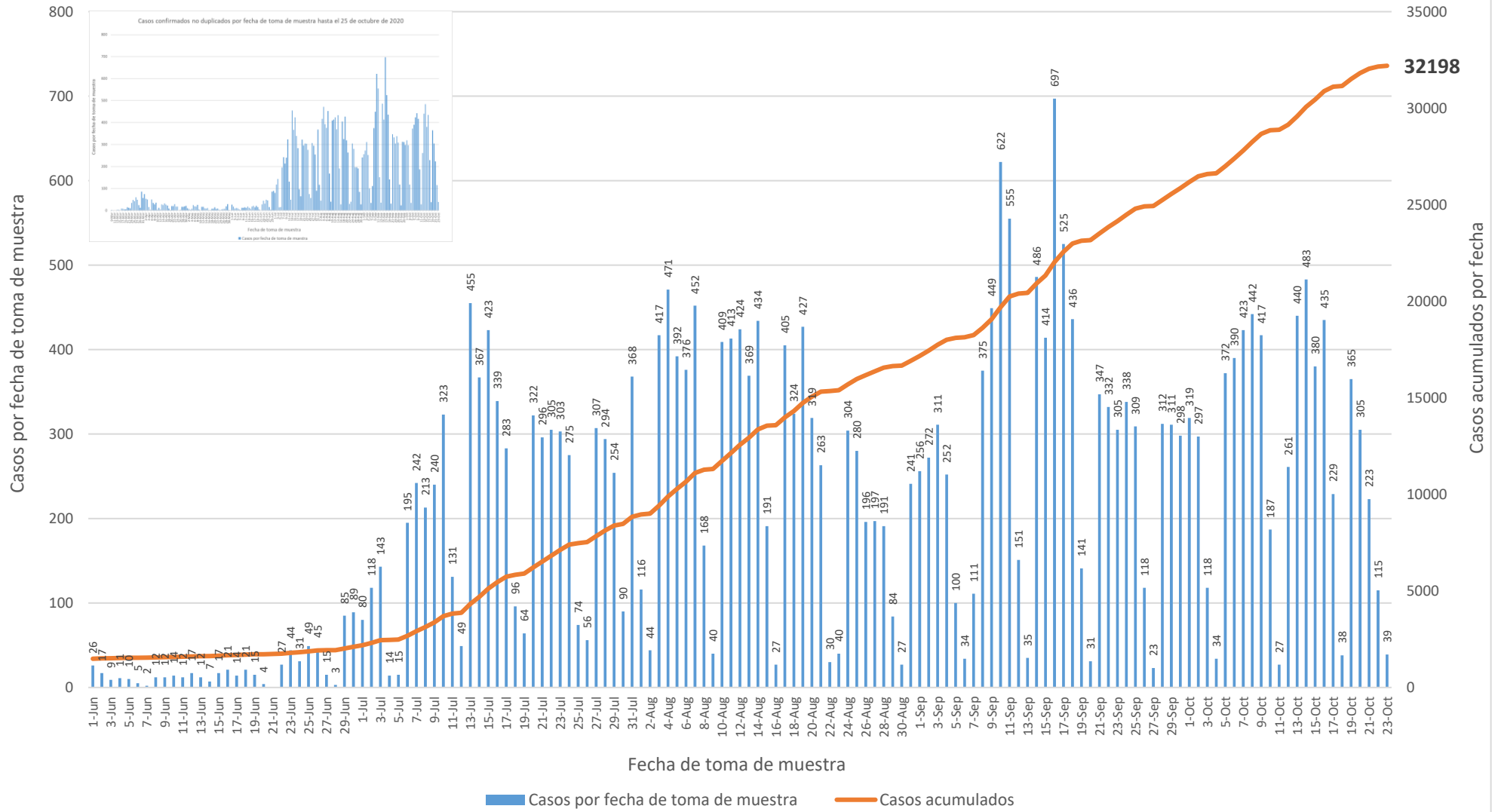
Casos confirmados no duplicados por fecha de toma de muestra hasta el 25 de octubre de 2020

Parte I



Casos confirmados no duplicados por fecha de toma de muestra hasta el 25 de octubre de 2020

Parte II



DISTRIBUCIÓN DE LOS CASOS PROBABLES (PRUEBA SEROLÓGICA) POR MUNICIPIO DE RESIDENCIA:

Característica	Frecuencia (n)	Porcentaje (%)
* Adjuntas	82	0.3
* Aguada	216	0.7
* Aguadilla	328	1.1
* Aguas Buenas	168	0.6
* Aibonito	134	0.5
* Añasco	176	0.6
* Arecibo	528	1.8
* Arroyo	150	0.5
* Barceloneta	151	0.5
* Barranquitas	363	1.2
* Bayamón	2129	7.2
* Cabo Rojo	331	1.1
* Caguas	980	3.3
* Camuy	194	0.7
* Canóvanas	417	1.4
* Carolina	1507	5.1
* Cataño	295	1.0
* Cayey	337	1.1
* Ceiba	119	0.4
* Ciales	143	0.5
* Cidra	215	0.7
* Coamo	268	0.9
* Comerío	150	0.5
* Corozal	490	1.6
* Culebra	5	0.0
* Dorado	589	2.0
* Fajardo	425	1.4
* Florida	281	0.9
* Guánica	97	0.3
* Guayama	251	0.8
* Guayanilla	160	0.5
* Guaynabo	983	3.3
* Gurabo	320	1.1
* Hatillo	196	0.7
* Hormigueros	110	0.4
* Humacao	408	1.4
* Isabela	204	0.7
* Jayuya	221	0.7
* Juana Díaz	257	0.9
* Juncos	254	0.9
* Lajas	153	0.5
* Lares	305	1.0
* Las Marías	69	0.2

Característica	Frecuencia (n)	Porcentaje (%)
* Las Piedras	303	1.0
* Loíza	162	0.5
* Luquillo	172	0.6
* Manatí	423	1.4
* Maricao	46	0.2
* Maunabo	114	0.4
* Mayagüez	555	1.9
* Moca	269	0.9
* Morovis	256	0.9
* Naguabo	137	0.5
* Naranjito	454	1.5
* Orocovis	205	0.7
* Patillas	145	0.5
* Peñuelas	91	0.3
* Ponce	663	2.2
* Quebradillas	112	0.4
* Rincón	121	0.4
* Rio Grande	371	1.2
* Sabana Grande	148	0.5
* Salinas	438	1.5
* San Germán	182	0.6
* San Juan	3943	13.2
* San Lorenzo	271	0.9
* San Sebastián	596	2.0
* Santa Isabel	176	0.6
* Toa Alta	774	2.6
* Toa Baja	909	3.1
* Trujillo Alto	609	2.0
* Utuado	160	0.5
* Vega Alta	480	1.6
* Vega Baja	484	1.6
* Vieques	81	0.3
* Villalba	112	0.4
* Yabucoa	267	0.9
* Yauco	377	1.3
* Otro lugar fuera de PR	641	
* No disponible	531	
* Total	30937	

Nota: La información suministrada por fuentes externas al Departamento de Salud podría variar una vez sea finalizado el proceso de corroboración de los datos por parte de la agencia.

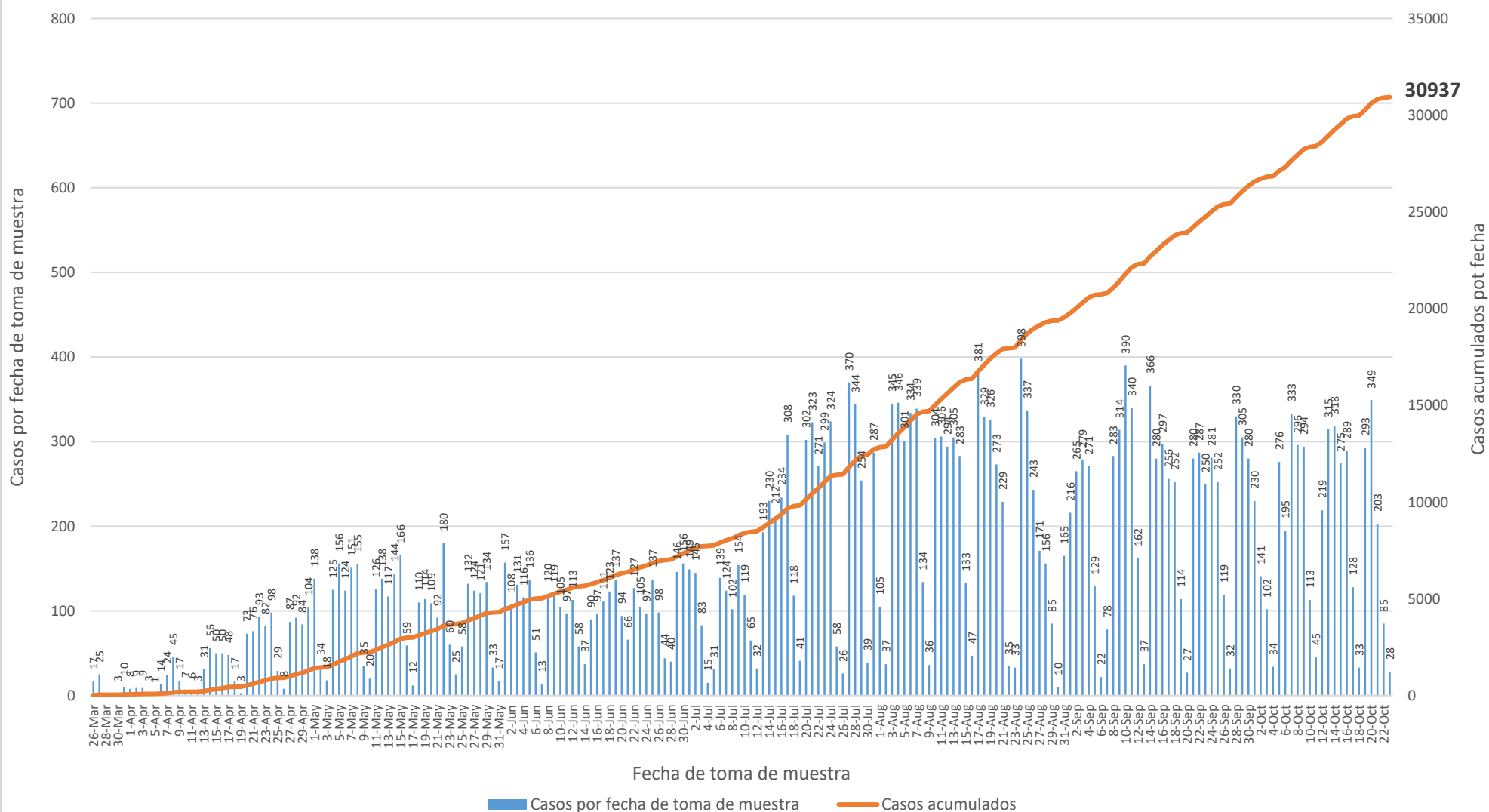
DISTRIBUCIÓN DE LOS CASOS PROBABLES (PRUEBA SEROLÓGICA) POR REGION DE SALUD:

Región de Salud	Frecuencia (n)	Porcentaje (%)
* Arecibo	3236	10.9
* Bayamón	6838	23.0
* Caguas	3907	13.1
* Fajardo	1173	3.9
* Mayagüez	3507	11.8
* Metro	7620	25.6
* Ponce	3487	11.7
* Fuera de PR	921	
* No disponible	248	

DISTRIBUCIÓN DE LOS CASOS PROBABLES (PRUEBA SEROLÓGICA) POR GRUPOS DE EDAD Y GÉNERO:

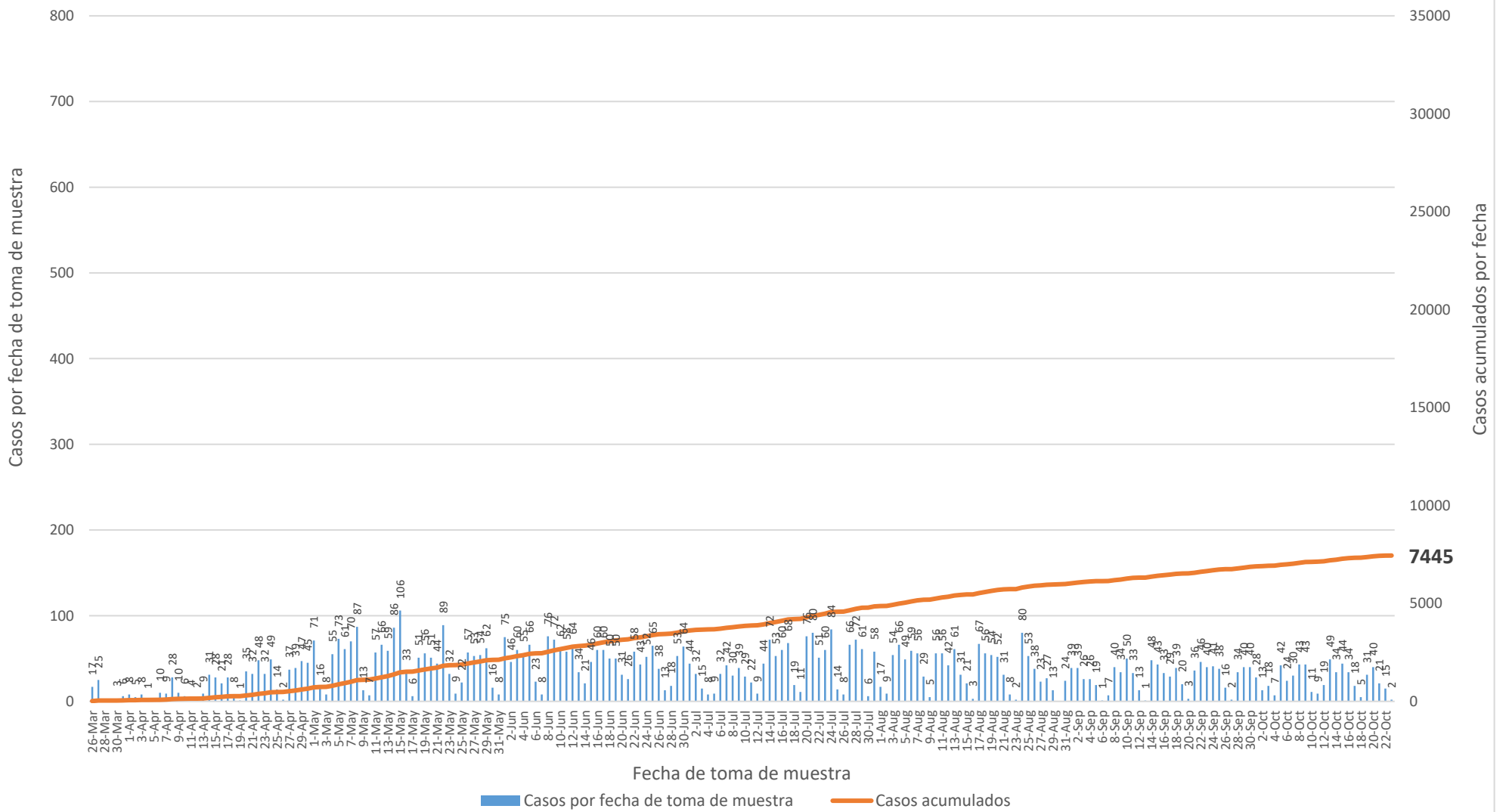
Grupo de edad (años)	Femenino		Masculino		Total	
	(n)	(%)	(n)	(%)	(n)	(%)
< 10	564	3.3	511	3.7	1075	3.5
10-19	1097	6.4	895	6.6	1992	6.4
20-29	2855	16.6	2233	16.4	5088	16.5
30-39	2597	15.1	1965	14.4	4562	14.8
40-49	2788	16.2	2208	16.2	4996	16.2
50-59	2702	15.7	2219	16.3	4921	15.9
60-69	2168	12.6	1809	13.3	3977	12.9
70-79	1513	8.8	1203	8.8	2716	8.8
≥ 80	964	5.6	608	4.5	1572	5.1
No disponible	19	-	19	-	38	-
Total	17267	100.0	13670	100.0	30937	100.0

Casos probables no duplicados por fecha de toma de muestra hasta el 25 de octubre de 2020

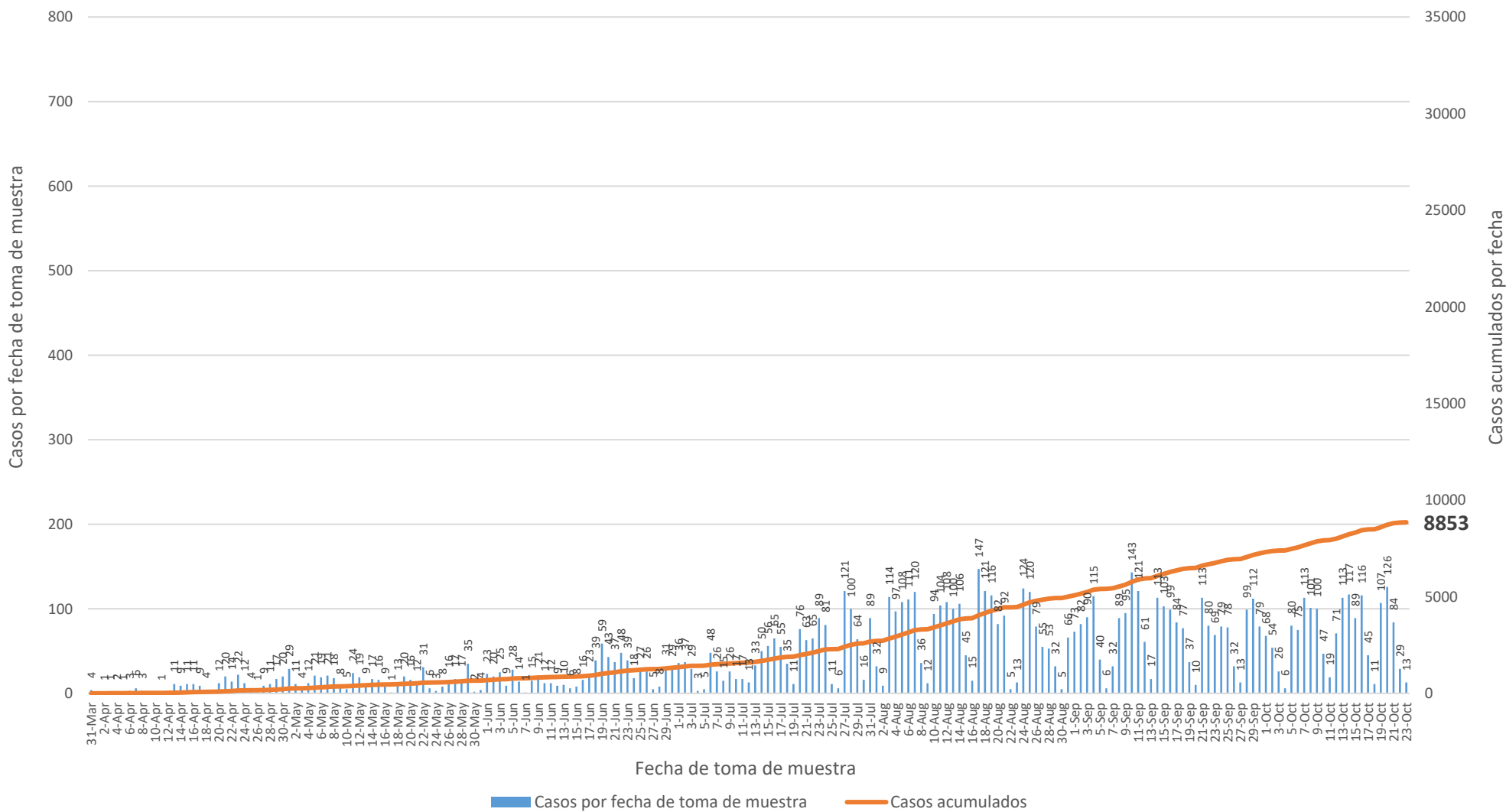


Nota: Incluye 10 casos con pruebas serológicas reportadas como positivas sin especificar el anticuerpo detectado.

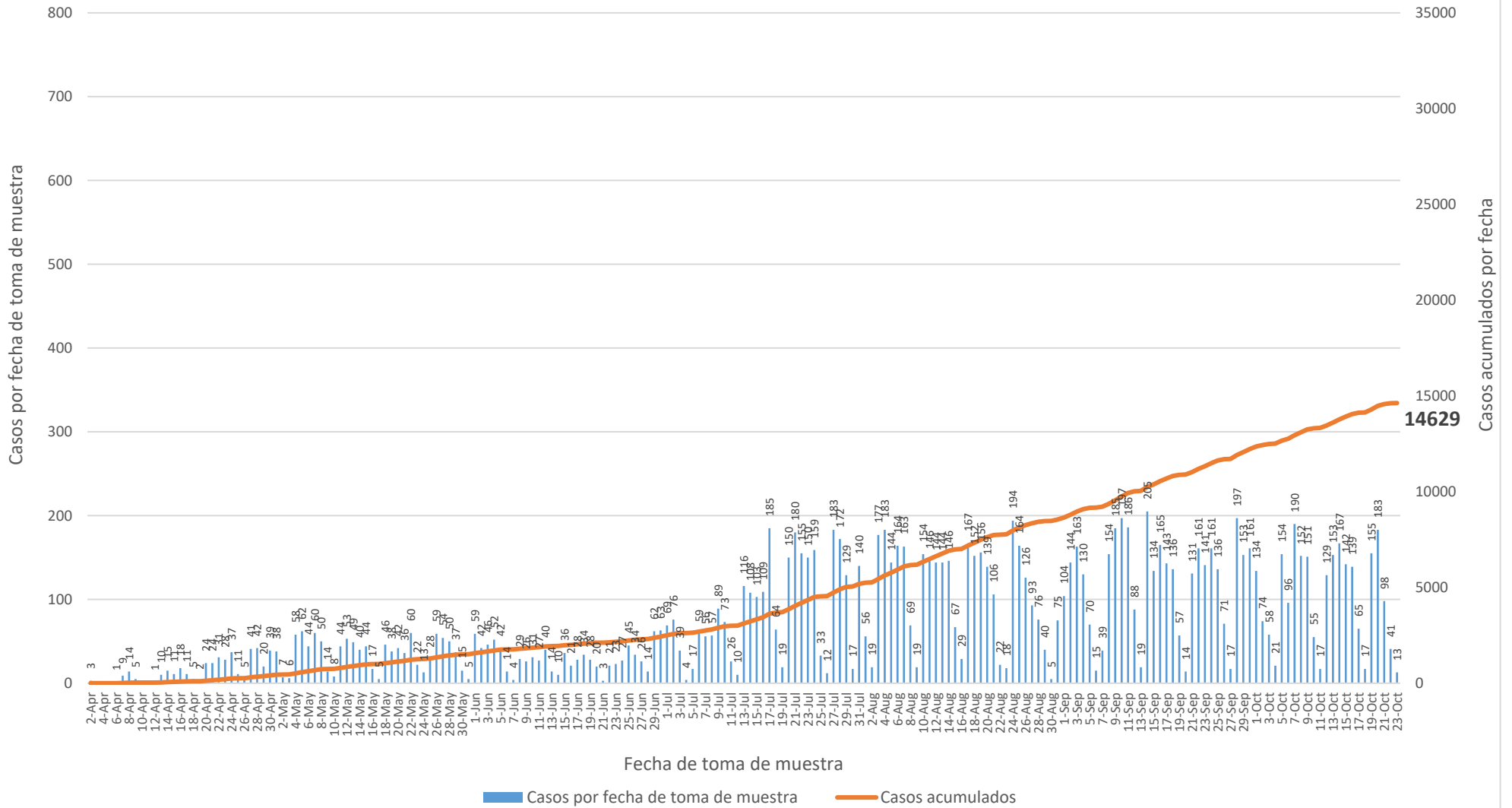
Casos probables IgM no duplicados por fecha de toma de muestra hasta el 25 de octubre de 2020



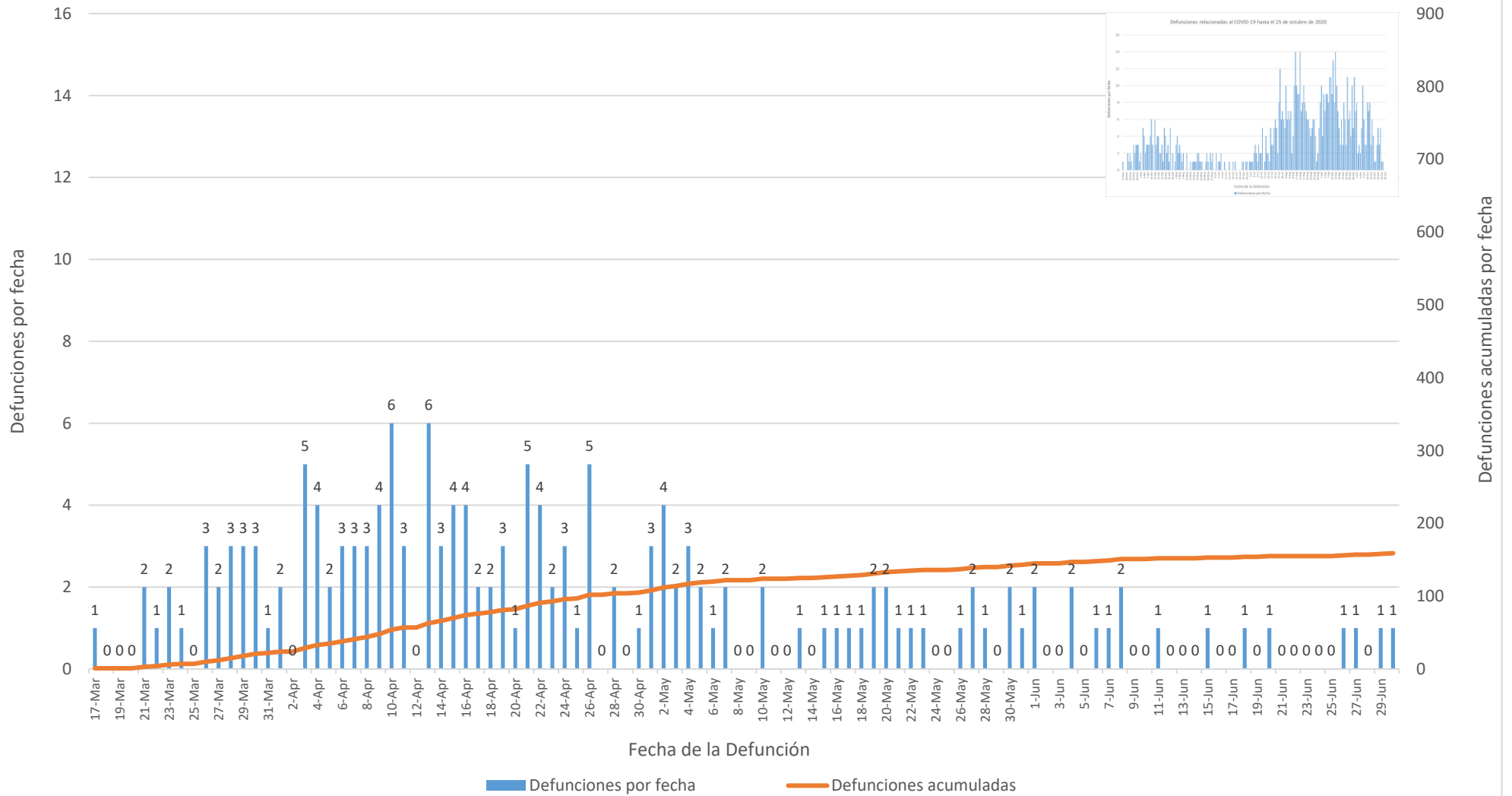
Casos probables IgM/IgG no duplicados por fecha de toma de muestra hasta el 25 de octubre de 2020



Casos probables IgG no duplicados por fecha de toma de muestra hasta el 25 de octubre de 2020



Defunciones relacionadas al COVID-19 hasta el 25 de octubre de 2020 Parte I



Defunciones relacionadas al COVID-19 hasta el 25 de octubre de 2020 Parte II

