

**DEPARTAMENTO DE SALUD**  
INFORME DE CASOS COVID-19

Fecha de actualización de datos: 26 de octubre de 2020

<sup>1</sup>Total de casos confirmados (RT-PCR) adicionales (no duplicados): 234

\* Total de casos confirmados acumulados<sup>2</sup>: 32,461

<sup>3</sup>Total de casos probables (IgM+, IgM+/IgG+, IgG+) adicionales (no duplicados) 125

\* Total de casos probables acumulados<sup>4</sup>: 31,036

Desglose de casos probables acumulados por inmunoglobulina (Ig) detectada:

\*Subtotal de casos probables IgM+: 7,461

\*Subtotal de casos probables IgM+/IgG+: 8,886

\*Subtotal de casos probables IgG+: 14,679

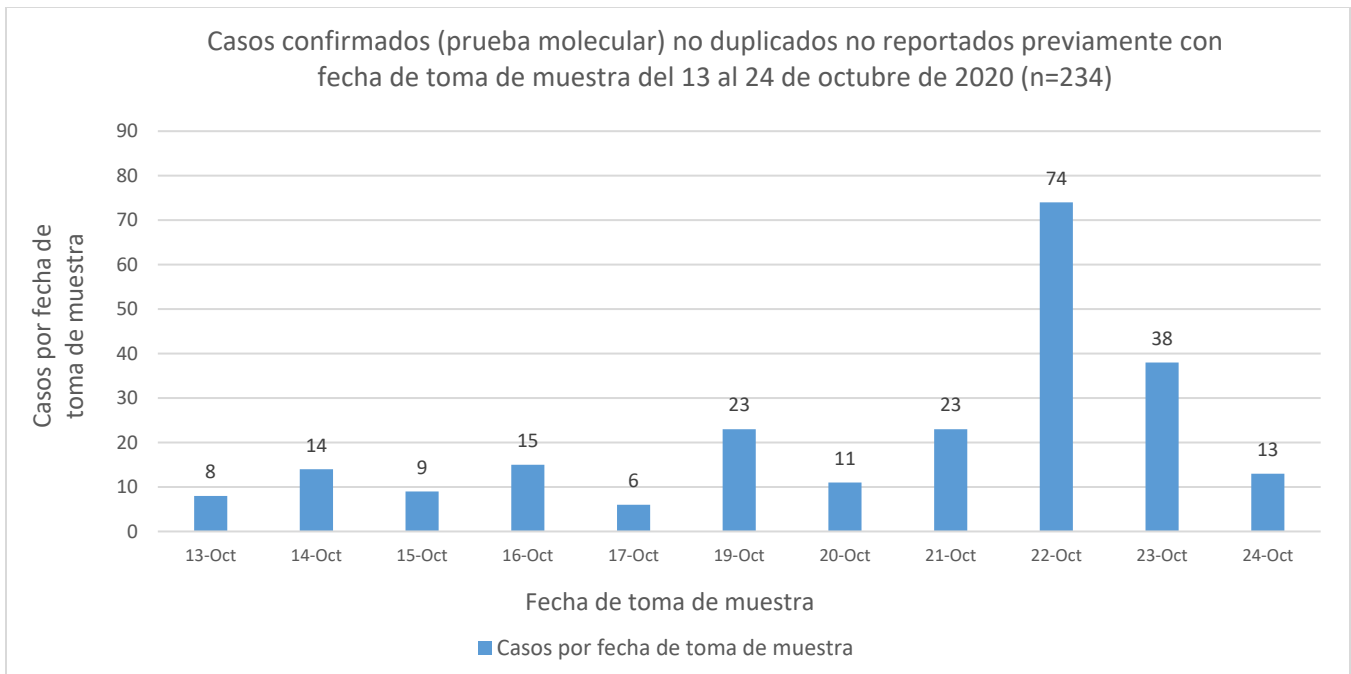
\*Subtotal de casos probables Ig no especificada: 10

<sup>5</sup>Total de muertes COVID-19 (acumulado): 808

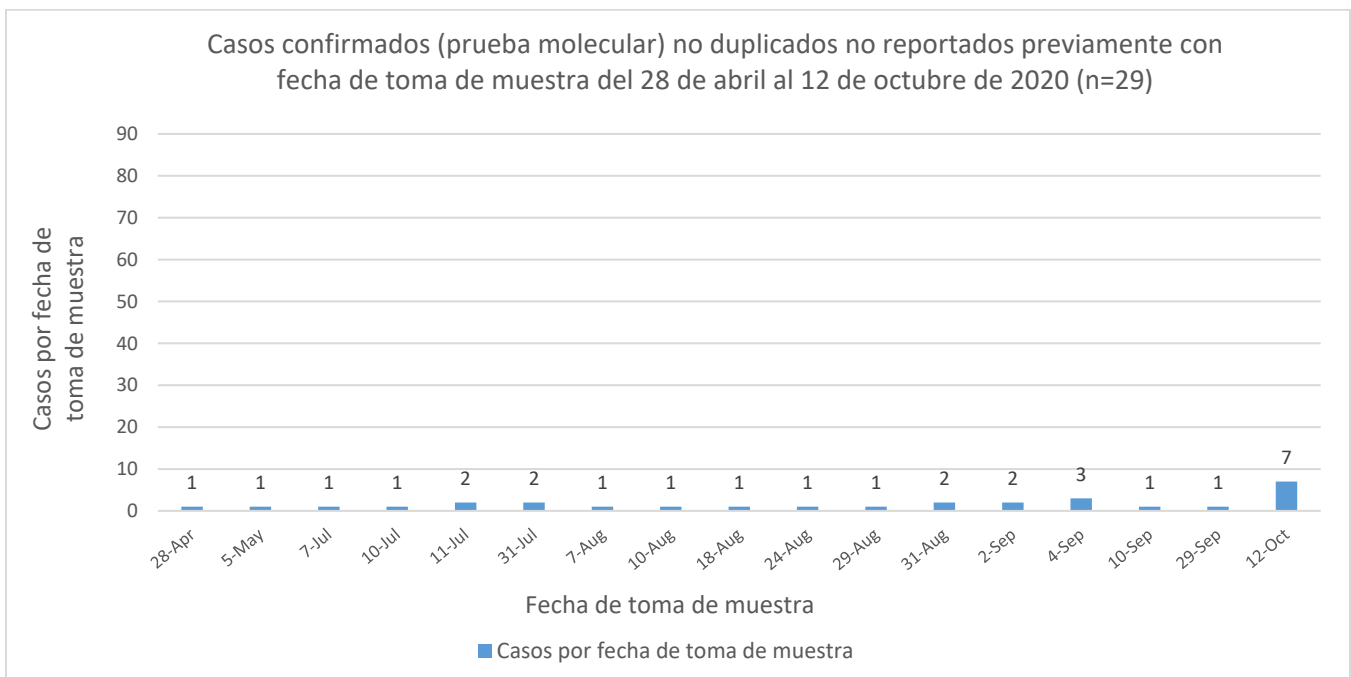
\*Muertes Confirmadas COVID-19: 616

\*Muertes Probables COVID-19: 192

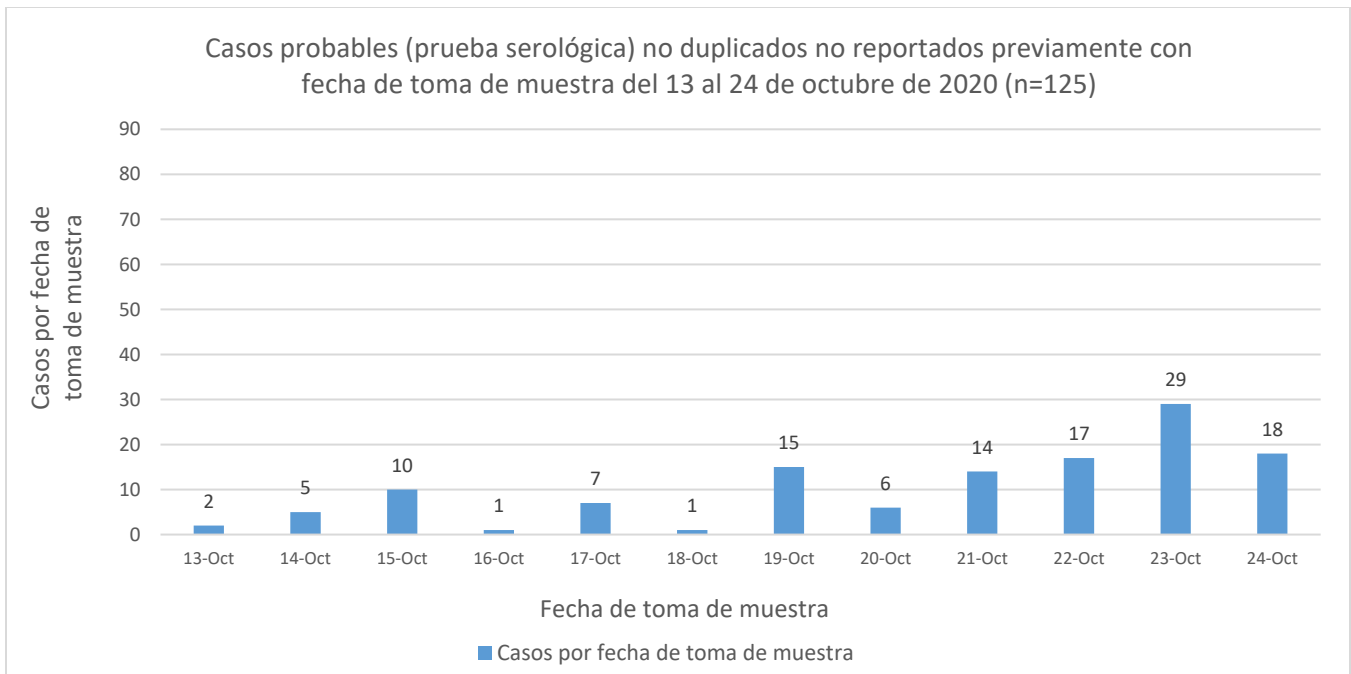
<sup>1</sup> Los casos confirmados son casos con una prueba molecular (RT-PCR) positiva. El número de casos confirmados adicionales desde el último informe no implica que estos casos corresponden a las últimas 24 horas. El total incluye casos con muestras tomadas del 13 al 24 de octubre de 2020. La gráfica muestra la distribución de los 234 casos adicionales por la fecha de toma de la muestra.



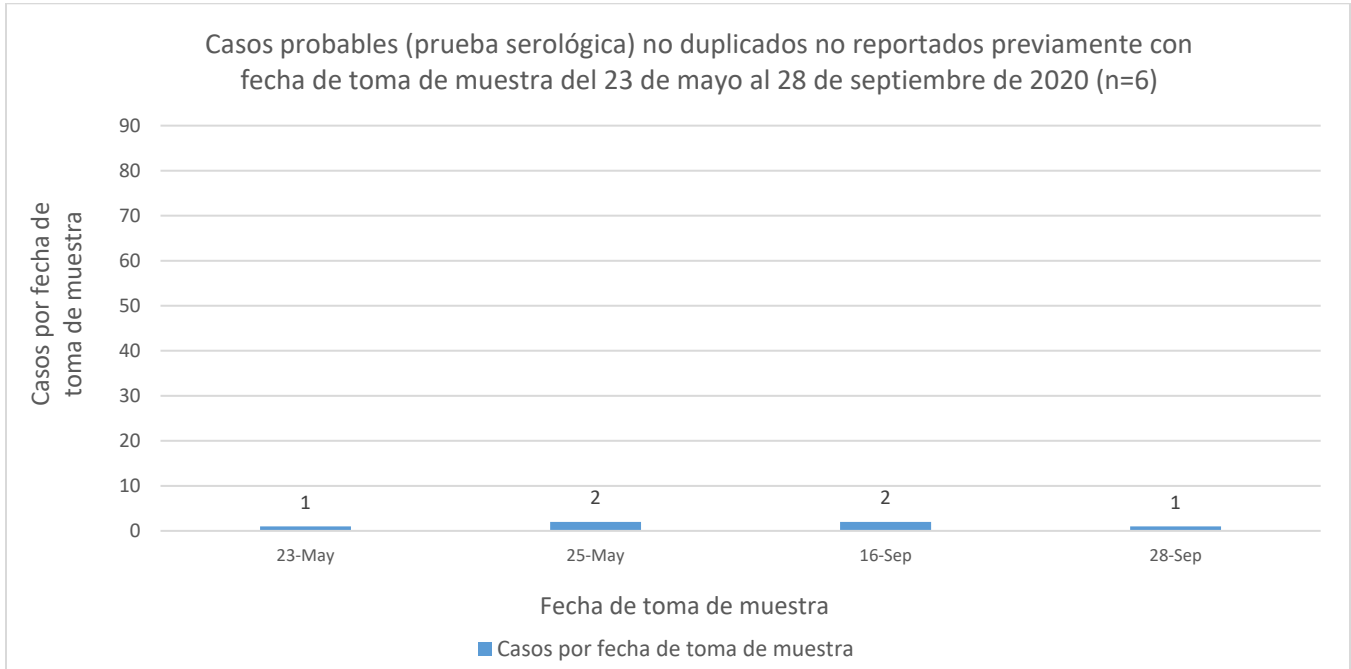
<sup>2</sup> El total acumulado de casos confirmados fue ajustado. Se sumaron veintinueve (29) casos con fecha de toma de muestra del 28 de abril de 2020 al 12 de octubre de 2020. La gráfica muestra la distribución de los 29 casos adicionales por la fecha de toma de la muestra.



<sup>3</sup> Los casos probables son casos con una prueba serológica positiva. El número de casos probables adicionales desde el último informe no implica que estos casos corresponden a las últimas 24 horas. El total incluye casos con muestras tomadas del 13 al 24 de octubre de 2020. La gráfica muestra la distribución de los 125 casos adicionales por la fecha de toma de muestra.



<sup>4</sup>El total acumulado de casos probables fue ajustado. Se restaron treinta y dos (32) casos que tuvieron una prueba molecular positiva posteriormente, y que se sumaron a los casos confirmados adicionales reportados en este informe. Por otra parte, se sumaron seis (6) casos con fecha de toma de muestra del 23 de mayo de 2020 al 28 de septiembre de 2020. La gráfica muestra la distribución de los 6 casos adicionales por la fecha de toma de la muestra.



<sup>5</sup> Muertes confirmadas COVID-19 son muertes de personas con una o más pruebas moleculares positivas. Muertes probables por COVID-19 incluye muertes de: 1) Personas que reúnen los criterios clínicos y la evidencia epidemiológica según definida por el CSTE; 2) Personas con una prueba serológica positiva y que reúnen los criterios clínicos o la evidencia epidemiológica según definida por el CSTE; y 3) Muertes que cumplen con los criterios de estadísticas vitales en las cuales no se realizaron pruebas de confirmación para COVID-19. Esto de acuerdo con las recomendaciones provisionales del “Council of State and Territorial Epidemiologists” (CSTE) y del “National Center for Health Statistics” de los Centros para el Control y la Prevención de Enfermedades (CDC). El cambio en el número de muertes no debe interpretarse como que éstas hayan ocurrido en las últimas 24 horas. De igual forma, es importante señalar que el total de muertes puede variar en la medida en que se dan los procesos de registro y codificación de las causas de muerte, lo que puede tomar varios días.

Las muertes (4) reportadas hoy, 26 de octubre de 2020, ocurrieron: una (1) muerte el 20 de octubre, dos (2) muertes el 24 de octubre de 2020 y una (1) muerte del 26 de octubre de 2020.

**DISTRIBUCIÓN DE LOS CASOS CONFIRMADOS (PRUEBA MOLECULAR) POR MUNICIPIO DE RESIDENCIA:**

Característica	Frecuencia (n)	Porcentaje (%)
* Adjuntas	98	0.3
* Aguada	222	0.7
* Aguadilla	251	0.8
* Aguas Buenas	202	0.6
* Aibonito	78	0.2
* Añasco	101	0.3
* Arecibo	552	1.7
* Arroyo	51	0.2
* Barceloneta	162	0.5
* Barranquitas	242	0.8
* Bayamón	2723	8.6
* Cabo Rojo	173	0.5
* Caguas	1203	3.8
* Camuy	181	0.6
* Canóvanas	513	1.6
* Carolina	2501	7.9
* Cataño	304	1.0
* Cayey	156	0.5
* Ceiba	75	0.2
* Ciales	190	0.6
* Cidra	209	0.7
* Coamo	124	0.4
* Comerío	137	0.4
* Corozal	382	1.2
* Culebra	18	0.1
* Dorado	511	1.6
* Fajardo	297	0.9
* Florida	106	0.3
* Guánica	58	0.2
* Guayama	127	0.4
* Guayanilla	88	0.3
* Guaynabo	1277	4.0
* Gurabo	439	1.4
* Hatillo	222	0.7
* Hormigueros	108	0.3
* Humacao	369	1.2
* Isabela	161	0.5
* Jayuya	63	0.2
* Juana Díaz	191	0.6
* Juncos	322	1.0
* Lajas	56	0.2
* Lares	134	0.4
* Las Marías	56	0.2

Característica	Frecuencia (n)	Porcentaje (%)
* Las Piedras	379	1.2
* Loíza	208	0.7
* Luquillo	152	0.5
* Manatí	302	1.0
* Maricao	49	0.2
* Maunabo	60	0.2
* Mayagüez	442	1.4
* Moca	176	0.6
* Morovis	349	1.1
* Naguabo	236	0.7
* Naranjito	354	1.1
* Orocovis	215	0.7
* Patillas	55	0.2
* Peñuelas	62	0.2
* Ponce	569	1.8
* Quebradillas	156	0.5
* Rincón	115	0.4
* Rio Grande	474	1.5
* Sabana Grande	88	0.3
* Salinas	105	0.3
* San Germán	129	0.4
* San Juan	6267	19.8
* San Lorenzo	444	1.4
* San Sebastián	130	0.4
* Santa Isabel	53	0.2
* Toa Alta	923	2.9
* Toa Baja	1024	3.2
* Trujillo Alto	916	2.9
* Utuado	87	0.3
* Vega Alta	491	1.5
* Vega Baja	728	2.3
* Vieques	23	0.1
* Villalba	113	0.4
* Yabucoa	203	0.6
* Yauco	181	0.6
* Otro lugar fuera de PR	163	
* No disponible	607	
* Total	32461	

Nota: La información suministrada por fuentes externas al Departamento de Salud podría variar una vez sea finalizado el proceso de corroboración de los datos por parte de la agencia.

**DISTRIBUCIÓN DE LOS CASOS CONFIRMADOS (PRUEBA MOLECULAR) POR REGION DE SALUD**

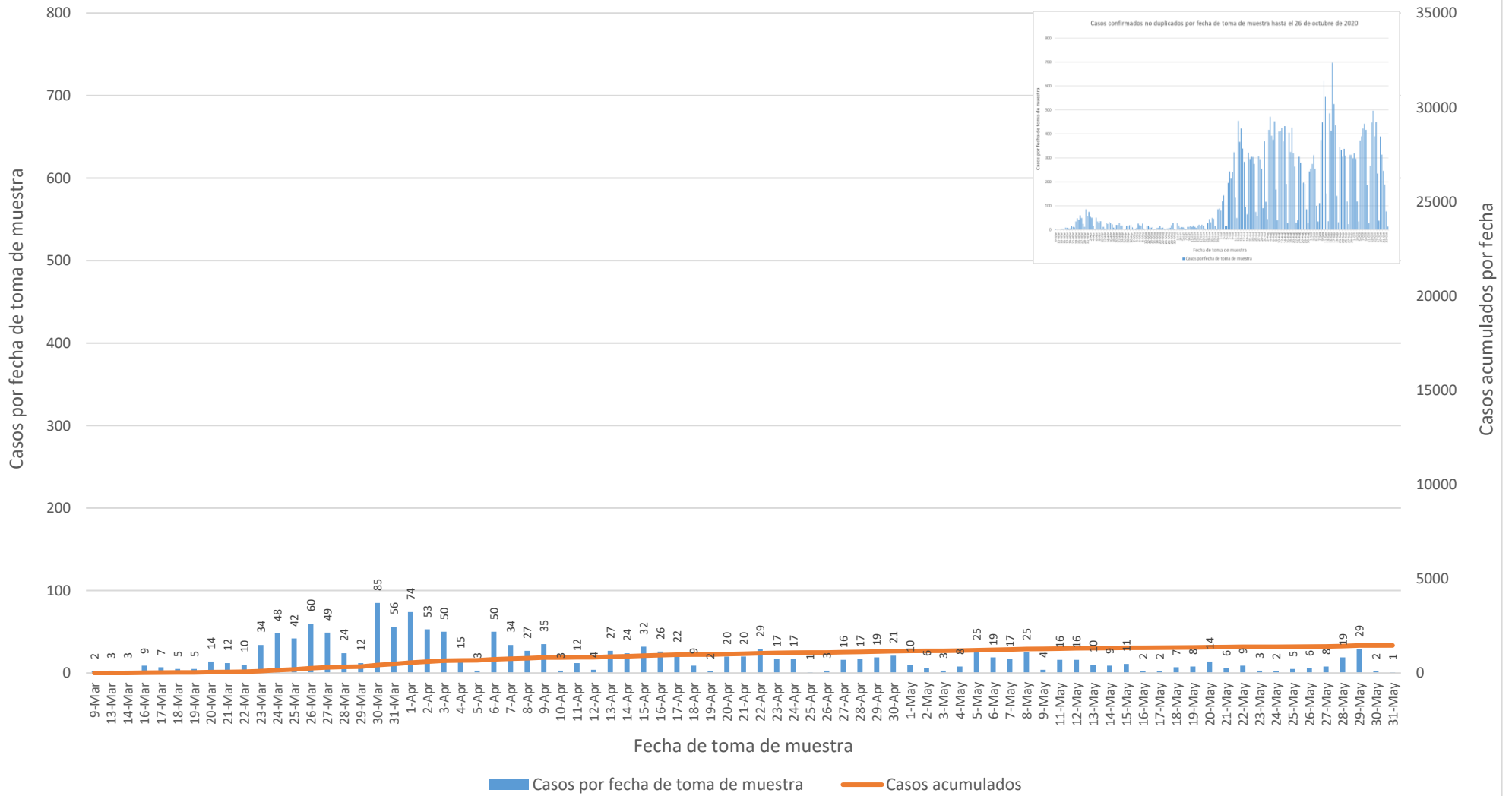
Región de Salud	Frecuencia (n)	Porcentaje (%)
* Arecibo	3168	10.0
* Bayamón	7309	23.1
* Caguas	4297	13.6
* Fajardo	1040	3.3
* Mayagüez	2255	7.1
* Metro	11688	36.9
* Ponce	1938	6.1
* Fuera de PR	480	
* No disponible	286	

**DISTRIBUCIÓN DE LOS CASOS CONFIRMADOS (PRUEBA MOLECULAR) POR GRUPOS DE EDAD Y GÉNERO:**

Grupo de edad (años)	Femenino		Masculino		Total	
	(n)	(%)	(n)	(%)	(n)	(%)
< 10	825	4.7	840	5.6	1665	5.1
10-19	1375	7.9	1279	8.5	2654	8.2
20-29	3255	18.6	2434	16.3	5689	17.5
30-39	2941	16.8	2535	16.9	5476	16.9
40-49	2894	16.6	2579	17.2	5473	16.9
50-59	2713	15.5	2379	15.9	5092	15.7
60-69	1763	10.1	1506	10.1	3269	10.1
70-79	1028	5.9	922	6.2	1950	6.0
≥ 80	668	3.8	488	3.3	1156	3.6
No disponible	17	-	20	-	37	-
<b>Total</b>	<b>17479</b>	<b>100.0</b>	<b>14982</b>	<b>100.0</b>	<b>32461</b>	<b>100.0</b>

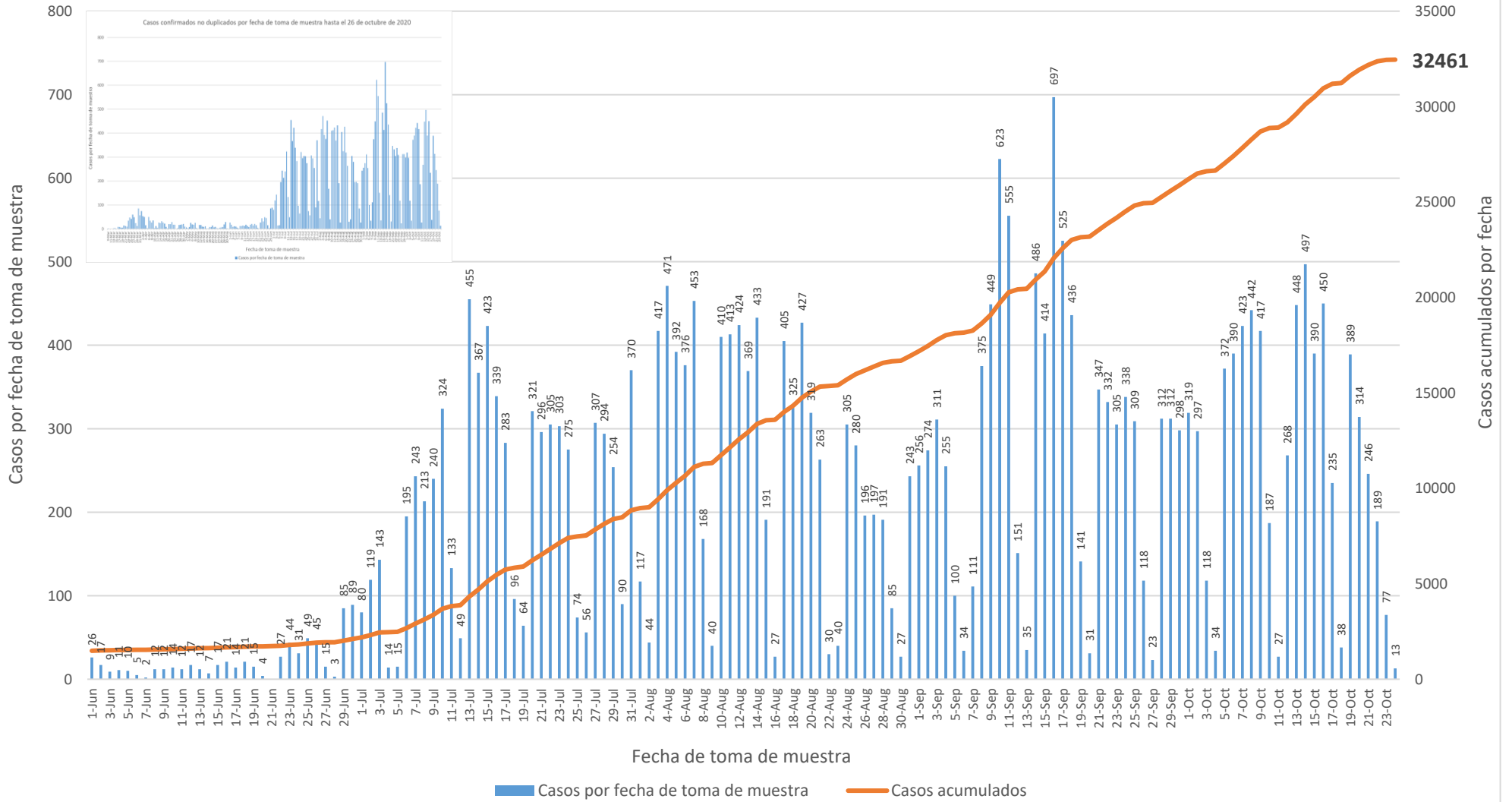
# Casos confirmados no duplicados por fecha de toma de muestra hasta el 26 de octubre de 2020

## Parte I



# Casos confirmados no duplicados por fecha de toma de muestra hasta el 26 de octubre de 2020

## Parte II





**DISTRIBUCIÓN DE LOS CASOS PROBABLES (PRUEBA SEROLÓGICA) POR MUNICIPIO DE RESIDENCIA:**

Característica	Frecuencia (n)	Porcentaje (%)
* Adjuntas	82	0.3
* Aguada	216	0.7
* Aguadilla	330	1.1
* Aguas Buenas	168	0.6
* Aibonito	134	0.4
* Añasco	177	0.6
* Arecibo	531	1.8
* Arroyo	150	0.5
* Barceloneta	152	0.5
* Barranquitas	363	1.2
* Bayamón	2130	7.1
* Cabo Rojo	339	1.1
* Caguas	980	3.3
* Camuy	194	0.6
* Canóvanas	417	1.4
* Carolina	1508	5.1
* Cataño	295	1.0
* Cayey	340	1.1
* Ceiba	121	0.4
* Ciales	144	0.5
* Cidra	215	0.7
* Coamo	268	0.9
* Comerío	150	0.5
* Corozal	490	1.6
* Culebra	5	0.0
* Dorado	589	2.0
* Fajardo	425	1.4
* Florida	281	0.9
* Guánica	97	0.3
* Guayama	252	0.8
* Guayanilla	162	0.5
* Guaynabo	984	3.3
* Gurabo	320	1.1
* Hatillo	197	0.7
* Hormigueros	110	0.4
* Humacao	410	1.4
* Isabela	208	0.7
* Jayuya	221	0.7
* Juana Díaz	258	0.9
* Juncos	255	0.9
* Lajas	160	0.5
* Lares	304	1.0
* Las Marías	69	0.2

Característica	Frecuencia (n)	Porcentaje (%)
* Las Piedras	306	1.0
* Loíza	167	0.6
* Luquillo	172	0.6
* Manatí	425	1.4
* Maricao	46	0.2
* Maunabo	114	0.4
* Mayagüez	555	1.9
* Moca	271	0.9
* Morovis	256	0.9
* Naguabo	137	0.5
* Naranjito	454	1.5
* Orocovis	205	0.7
* Patillas	145	0.5
* Peñuelas	92	0.3
* Ponce	662	2.2
* Quebradillas	115	0.4
* Rincón	121	0.4
* Rio Grande	372	1.2
* Sabana Grande	150	0.5
* Salinas	440	1.5
* San Germán	184	0.6
* San Juan	3951	13.2
* San Lorenzo	273	0.9
* San Sebastián	596	2.0
* Santa Isabel	178	0.6
* Toa Alta	778	2.6
* Toa Baja	910	3.0
* Trujillo Alto	614	2.1
* Utuado	161	0.5
* Vega Alta	480	1.6
* Vega Baja	485	1.6
* Vieques	81	0.3
* Villalba	116	0.4
* Yabucoa	270	0.9
* Yauco	378	1.3
* Otro lugar fuera de PR	641	
* No disponible	534	
* Total	31036	

Nota: La información suministrada por fuentes externas al Departamento de Salud podría variar una vez sea finalizado el proceso de corroboración de los datos por parte de la agencia.

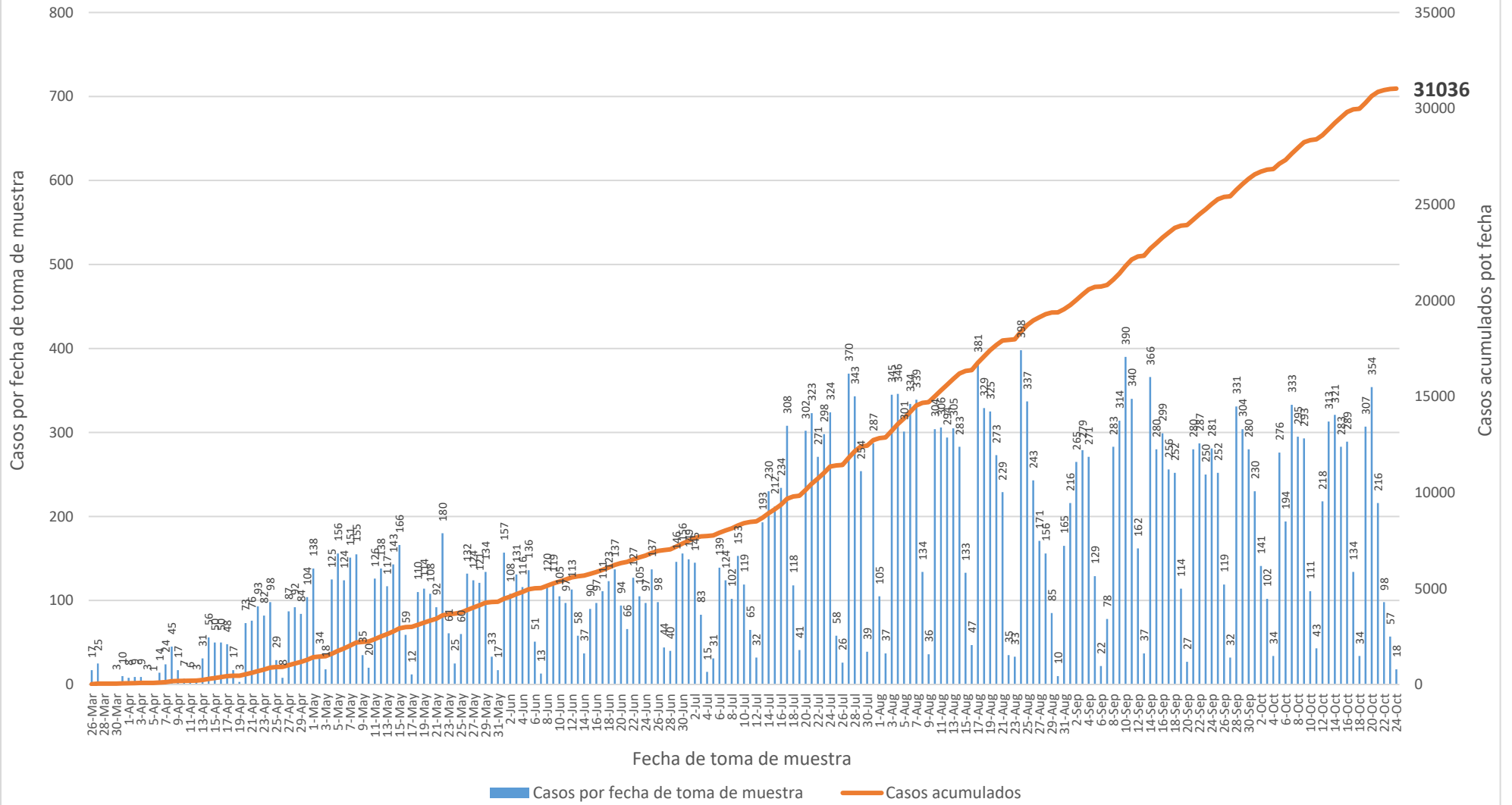
**DISTRIBUCIÓN DE LOS CASOS PROBABLES (PRUEBA SEROLÓGICA) POR REGION DE SALUD:**

Región de Salud	Frecuencia (n)	Porcentaje (%)
* Arecibo	3248	10.9
* Bayamón	6844	22.9
* Caguas	3921	13.1
* Fajardo	1176	3.9
* Mayagüez	3535	11.8
* Metro	7640	25.6
* Ponce	3500	11.7
* Fuera de PR	924	
* No disponible	248	

**DISTRIBUCIÓN DE LOS CASOS PROBABLES (PRUEBA SEROLÓGICA) POR GRUPOS DE EDAD Y GÉNERO:**

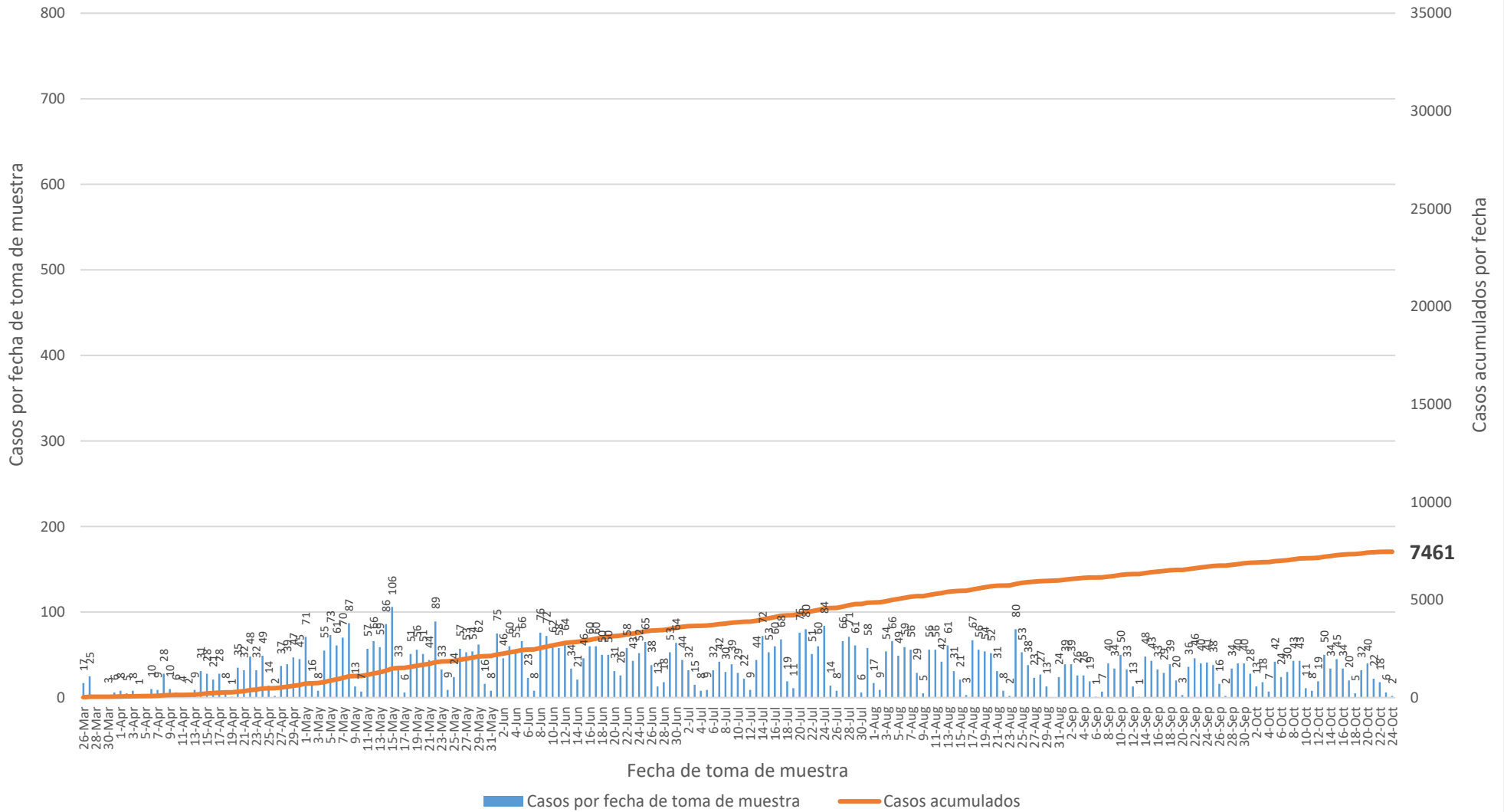
Grupo de edad (años)	Femenino		Masculino		Total	
	(n)	(%)	(n)	(%)	(n)	(%)
< 10	569	3.3	514	3.8	1083	3.5
10-19	1099	6.4	896	6.5	1995	6.4
20-29	2858	16.5	2238	16.3	5096	16.4
30-39	2604	15.0	1975	14.4	4579	14.8
40-49	2792	16.1	2215	16.2	5007	16.2
50-59	2712	15.7	2225	16.2	4937	15.9
60-69	2174	12.6	1813	13.2	3987	12.9
70-79	1523	8.8	1207	8.8	2730	8.8
≥ 80	973	5.6	611	4.5	1584	5.1
No disponible	19	-	19	-	38	-
<b>Total</b>	<b>17323</b>	<b>100.0</b>	<b>13713</b>	<b>100.0</b>	<b>31036</b>	<b>100.0</b>

Casos probables no duplicados por fecha de toma de muestra  
hasta el 26 de octubre de 2020



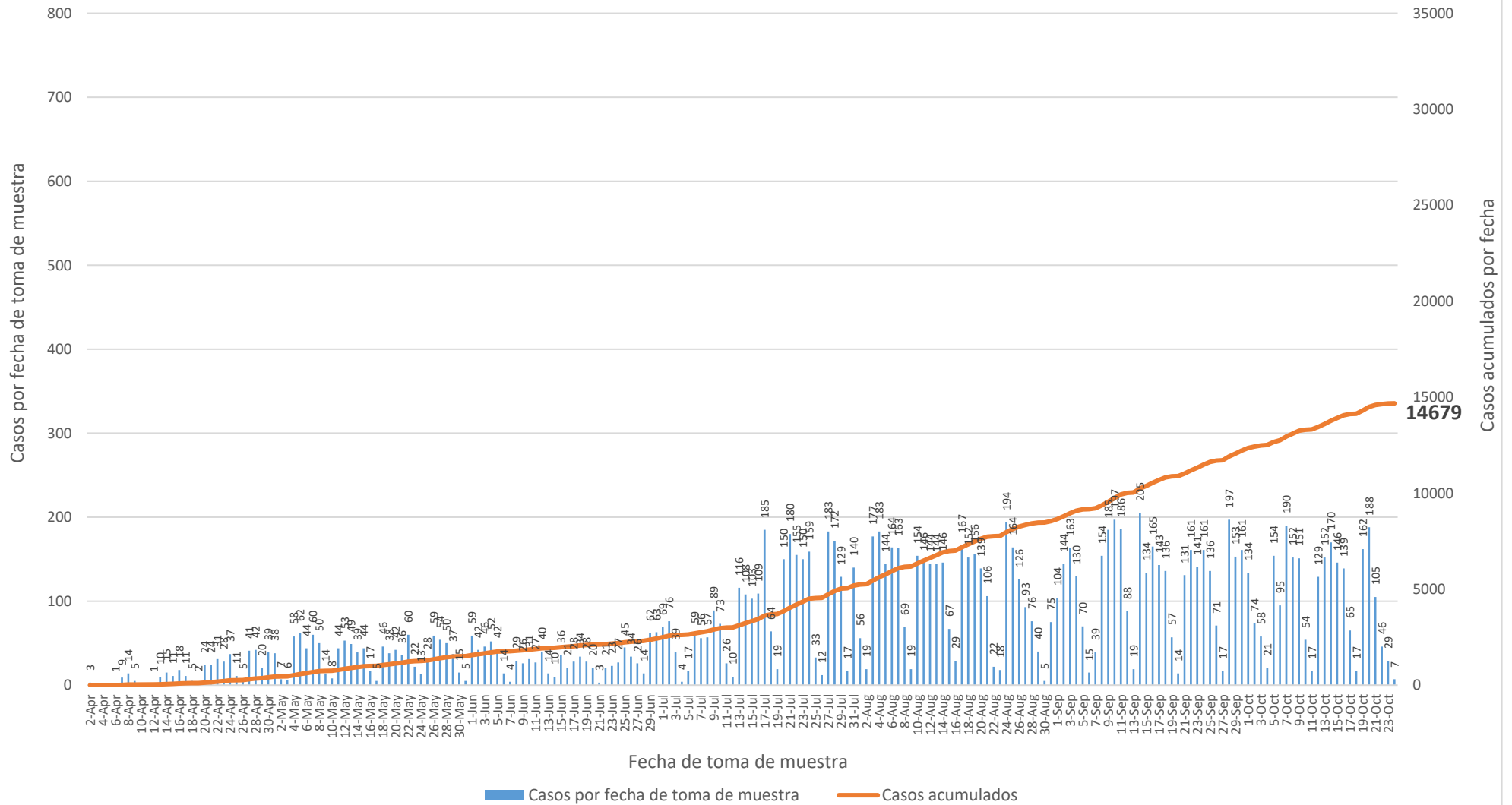
Nota: Incluye 10 casos con pruebas serológicas reportadas como positivas sin especificar el anticuerpo detectado.

## Casos probables IgM no duplicados por fecha de toma de muestra hasta el 26 de octubre de 2020



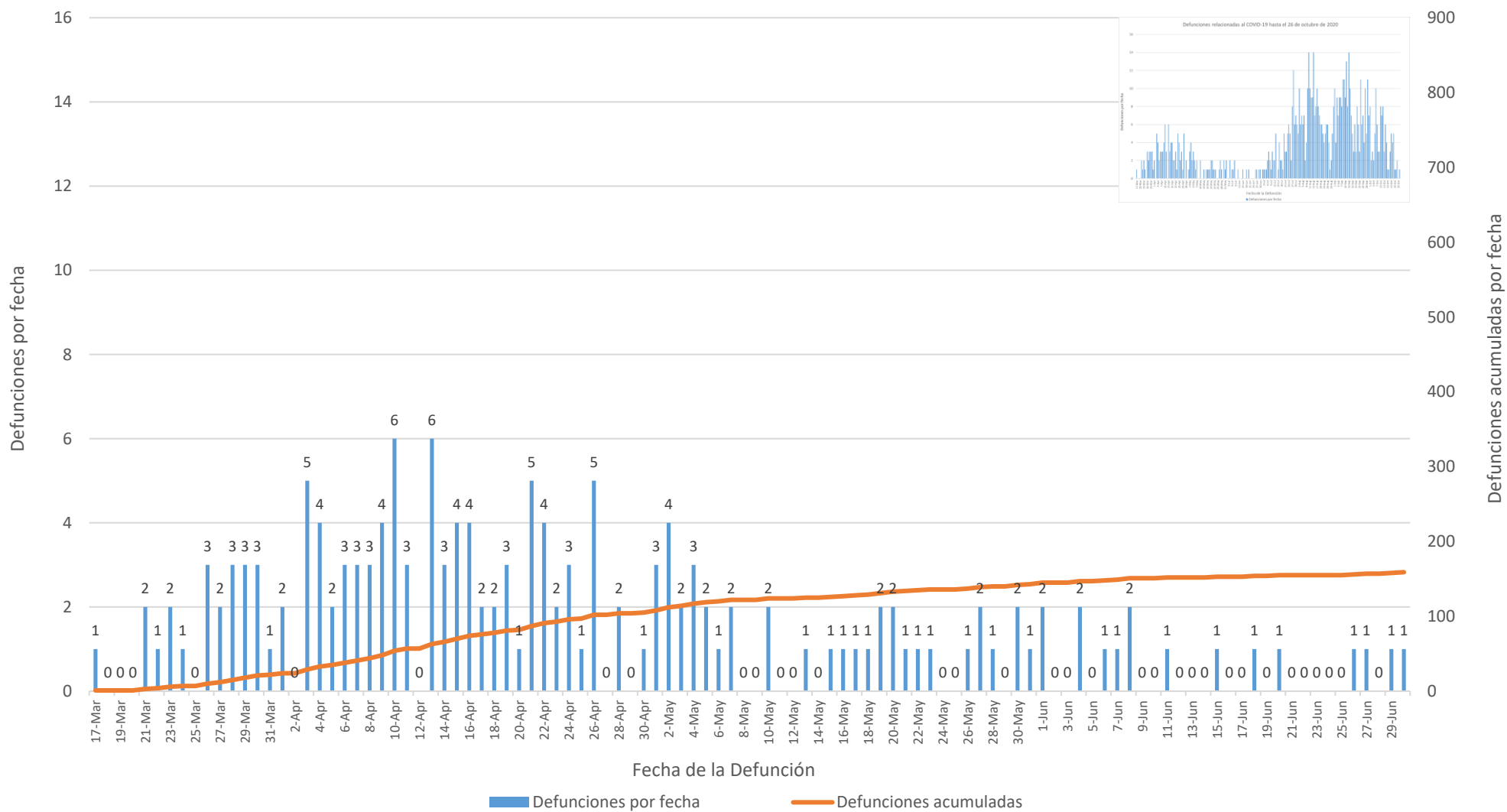


## Casos probables IgG no duplicados por fecha de toma de muestra hasta el 26 de octubre de 2020



## Defunciones relacionadas al COVID-19 hasta el 26 de octubre de 2020

### Parte I



## Defunciones relacionadas al COVID-19 hasta el 26 de octubre de 2020 Parte II

