



GOBIERNO DE PUERTO RICO

Departamento de Salud

# Guía para el Plan de Expansión Médica ante Eventos de Víctimas en Masa (*Medical Surge*)

Oficina de Preparación y Coordinación  
de Respuesta en Salud Pública  
Departamento de Salud



# Definición

---

- ▶ **Medical Surge** es la habilidad de expandir con rapidez la capacidad del sistema de cuidado de salud existente (facilidades de cuidado prolongado, agencias de salud comunitaria, facilidades de cuidado agudo, facilidades de cuidado alternativo y salud pública) para poder proveer triage y el subsecuente cuidado médico.



# Definición

---

- ▶ **Medical Surge** Esto incluye proveer el cuidado definitivo a individuos, al nivel apropiado de cuidado, dentro de un marco de tiempo, que permita la recuperación y minimice las complicaciones médicas. Esta habilidad aplica a un evento que resulte en una cantidad o tipo de pacientes que sobrecargue la capacidad de cuidado médico agudo diario.



# Definición

---

- ▶ **Medical Surge** Los planificadores deben considerar que los recursos médicos están normalmente en el límite de capacidad o cerca de éste en cualquier momento dado. Así, es definido como la rápida expansión de la capacidad del sistema de salud existente en respuesta a un evento que resulta en una aumentada necesidad de personal (clínico y no-clínico), funciones de apoyo (laboratorios y unidades de imágenes radiológicas), espacio físico (camas, facilidades de cuidado alterno) y apoyo logístico (equipo y suministros clínicos y no-clínicos).
- 



# Elementos del Plan

---

- ▶ **Objetivo**
- ▶ **Situación**
- ▶ **Supuestos de Planificación**
- ▶ **Dirección y Control**
- ▶ **Activación y Notificación**
- ▶ **Concepto de operaciones**
- ▶ **Alineamiento con el Sistema Nacional de Manejo de Incidentes (NIMS) y el Marco Nacional de Respuesta (NRF)**
- ▶ **Integración con los Planes Estatales y Procesos de Coordinación**
- ▶ **Roles y Responsabilidades Generales**
- ▶ **Bases legales**
- ▶ **Referencias**



# Concepto de operaciones

---

- ▶ Activación de operaciones de expansión Médica
- ▶ Operaciones tácticas directas de Expansión médica
- ▶ Implementar los procedimientos de expansión de personal
- ▶ Recibir y atender víctimas
- ▶ Implementar procedimientos para la transferencia de pacientes
- ▶ Des-escalada (desactivación/reducción) y Desmovilización
- ▶ Recuperación



# Elementos del Plan

---

## ▶ Objetivo

- ▶ Servir de guía y no para sustituir el sentido común o anticipar todas las situaciones. Está dirigida a optimizar la utilización de recursos médicos y de salud para mantener la continuidad de los servicios de cuidado.

## ▶ Situación

- ▶ Descripción geográfica y política de la Isla.

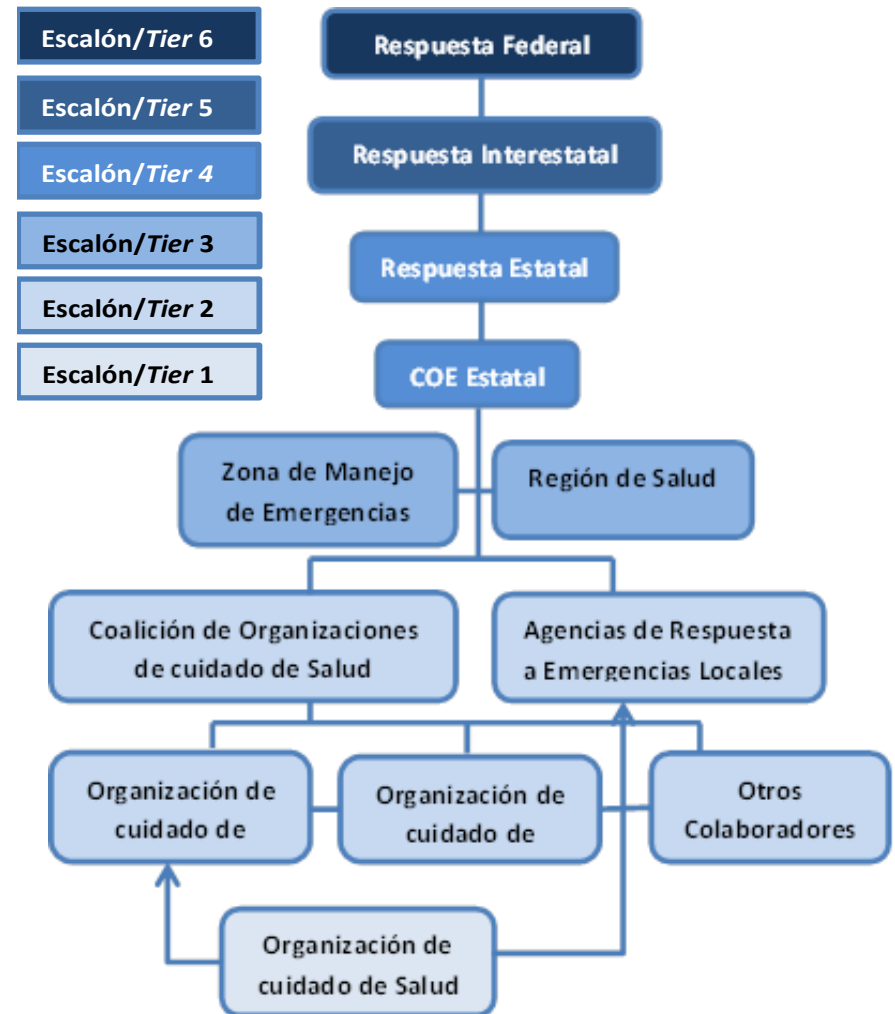
## ▶ Supuestos de Planificación

- ▶ Al momento de un incidente se pueden presentar varias condiciones ambientales, administrativas/económicas, sociales y comunitarias que influirán en la respuesta al evento.



# Elementos del plan

- ▶ Dirección y Control
  - ▶ AEMEAD
  - ▶ DSPR
  - ▶ ESF8
- ▶ Activación y Notificación
  - ▶ Comité de Manejo de Emergencias (hospital)
  - ▶ COE- Local, Regional, Estatal
  - ▶ Coordinadores Interagenciales





# Elementos del plan

---

- ▶ Concepto de operaciones
- ▶ Activación de operaciones de expansión Médica
  - ▶ Activar el sistema de comando de incidente para las facilidades de cuidado de salud.
  - ▶ Considerar la implementación de los estándares de cuidado alterados.
  - ▶ Activar los planes, procedimientos y protocolos de *medical surge* para garantizar el tratamiento médico a las poblaciones que requieren asistencia especializada.



# Elementos del plan

---

- ▶ Operaciones tácticas directas de Expansión médica
    - ▶ Implementar comunicaciones de respuesta a incidente
    - ▶ Activar los acuerdos de cooperación mutua.
    - ▶ Coordinar servicios médicos y de salud pública para aquellos individuos en cuarentena o aislamiento.
    - ▶ Proveer información médica y de salud pública consistente, certera y relevante a clínicos, personal de respuesta y al público en un tiempo apropiado.
    - ▶ Coordinar con el personal de *Información Pública* para diseminar información de salud pública y seguridad al público para mejorar el cuidado de salud en el hogar.
    - ▶ Implementar procedimientos de credencialización y privilegios durante emergencias.
- 



# Elementos del plan

---

- ▶ Implementar los procedimientos de expansión de personal
    - ▶ Activar sistemas de llamadas y activación de personal y voluntarios.
    - ▶ Apoyar la expansión de capacidades utilizando recursos voluntarios.
    - ▶ Movilizar personal médico específico para niños y adultos.
    - ▶ Movilizar personal de apoyo no-médico.
    - ▶ Evaluar las necesidades iniciales y continuas de médicos especialistas.
    - ▶ Proveer adiestramiento para personal realizando tareas fuera de su descripción de labores diarias.
    - ▶ Coordinar la transportación de recursos y personal a través de los COE local y estatal.
    - ▶ Coordinar recursos de personal con *MRC*, recursos federales, ONG y grupos de base de fe.
- 



# Elementos del plan

---

- ▶ Recibir y atender víctimas
  - ▶ Coordinar con el CEM, 911 y ambulancias privadas el movimiento y rastreo de los pacientes a ser transportados al hospital.
  - ▶ Desarrollar acuerdos con compañías privadas de ambulancias.
  - ▶ Proveer tratamiento apropiado según la naturaleza del incidente y el número de afectados.
  - ▶ Asegurar la disponibilidad de equipos y suplidos médicos adecuados para la respuesta médica inmediata y para apertrechar los recursos solicitados.



# Elementos del plan

---

- ▶ Implementar procedimientos para la transferencia de pacientes
  - ▶ Activar los espacios de cuidado alternos y las facilidades de sobre-flujo médico de emergencia para manejar la capacidad de expansión del hospital
  - ▶ Proveen información acerca de destinos viables para el movimiento masivo de pacientes, manteniendo el rastreo y asegurando que los pacientes sean pareados con los recursos de transportación y la facilidad recipiente que pueda proveer la atención médica adecuada.



# Elementos del plan

---

- ▶ Des-escalada (desactivación/reducción) y Desmovilización
    - ▶ Procesos para desmovilizar los recursos de transportación, personal de expansión, e incluir gatillos para iniciar la desmovilización.
    - ▶ Procesos para coordinar la asistencia en la transición a un ambiente de cuidado médico pre-incidente.
    - ▶ Procesos para coordinar el apoyo de servicios médicos y de salud mental para los voluntarios y otro personal post activación.
    - ▶ Procesos para liberar a los voluntarios y a otro personal cuando el Departamento de Salud tiene el liderato en la coordinación de los voluntarios.
    - ▶ Protocolo para conducir tamizado de salida.
- 



# Elementos del plan

---

## ▶ Recuperación

- ▶ Implementar estrategias de manejo de estrés para el personal de respuesta y otros trabajadores de manejo de emergencia.
- ▶ Proveer servicios de salud mental y contra el abuso de sustancias a corto plazo a la comunidad.
- ▶ Transición de las operaciones expandidas a las operaciones normales.
- ▶ Implementar plan para la reconstitución de las capacidades del sistema de salud.
- ▶ Conducir las revisiones y evaluaciones posteriores a la activación y preparar el reporte.



# Elementos del plan

---

- ▶ Alineamiento con el Sistema Nacional de Manejo de Incidentes (*NIMS*) y el Marco Nacional de Respuesta (*NRF*)
- ▶ Integración con los Planes Estatales y Procesos de Coordinación
- ▶ Roles y Responsabilidades Generales
- ▶ Bases legales
- ▶ Referencias





# Elementos del plan

---

- ▶ Acuerdos de Ayuda Mutua
- ▶ Memorandos de Entendimiento

